

REYKJAVÍKURBORG
[OKTÓBER /2021]

Framfærslustyrkur

Greining með aðferðafræði kynjaðrar fjárhags- og starfsáætlunar



Velferðarsvið

Efnisyfirlit

Myndir	i
Töflur	ii
Viðaukar	ii
Samantekt	1
Inngangur	2
Lýsing á verkefninu og greiningunni	2
Kostnaður	2
Gögn	2
Kortlagning	3
Framfærslustyrkur	3
Framfærslustyrkur árið 2020	4
Húsnæðisstaða notenda	6
Skerðingar skv. 3. gr. reglna um fjárhagsaðstoð	8
Meðalfjöldi aðstoðarmánaða 2020	9
Niðurstaða	10
Aðgerðir	11
Eftirlit og mat á árangri	11
Viðaukar	12
Viðauki 1 Meðalgreiðsla á mánuði. Íslenskt ríkisfang	12
Viðauki 2 Meðalgreiðsla á mánuði eftir kyni og erlendu ríkisfangi	12
Viðauki 3 Meðalfjöldi aðstoðarmánaða eftir kyni og ríkisfangi	13
Viðauki 4 Fjárhagsaðstoð til framfærslu árið 2020, Fjöldi og upphæð skipt eftir kyni, heimilishaldi og aldri	14

Myndir

Mynd 1 Fjöldi notenda og heildarfjárhæðir fjárhagsaðstoðar til framfærslu árið 2020	4
Mynd 2 Hlutfall notenda á fjárhagsaðstoð eftir ríkisfangi 2012 vs. 2020	4
Mynd 3 Fjöldi notenda eftir kyni og ríkisfangi	5
Mynd 4 Aldursdreifing hlutfall	5
Mynd 5 Meðalgreiðsla á mánuði eftir ríkisfangi og kyni	5
Mynd 6 Meðalgreiðsla á mánuði árið 2020	6
Mynd 7 Meðalfjöldi aðstoðarmánaða framfærslustyrks eftir aldri og kyni	9

Tölur

Tafla 1 Húsnæðisstaða notenda 2020	7
Tafla 2 Húsnæðisstaða eftir kyni og erlendu ríkisfangi	7
Tafla 3 Húsnæðisstaða eftir kyni og íslensku ríkisfangi	8
Tafla 4 Skerðingar skv. 3 gr. reglna.....	9

Viðaukar

Viðauki 1 Meðalgreiðsla á mánuði. Íslenskt ríkisfang	12
Viðauki 2 Meðalgreiðsla á mánuði eftir kyni og erlendu ríkisfangi	12
Viðauki 3 Meðalfjöldi aðstoðarmánaða eftir kyni og ríkisfangi	13
Viðauki 4 Fjárhagsaðstoð til framfærslu árið 2020, Fjöldi og upphæð skipt eftir kyni, heimilishaldi og aldri.....	14

Samantekt

Skoðuð var greiðsla framfærslustyrks á árinu 2020 m.t.t. aldurs, kyns og þjóðernis notenda. Stuðst var við gögn úr málaskrá Velferðarsviðs.

Helstu niðurstöður

1. Árið 2020 var heildarfjöldi notenda framfærslustyrks 2.539 en þar af voru um 60% karlar og 40% konur. Heildarfjárhæð framfærslustyrks var 2.105 m.kr. og var um 63% greitt til karla og 37% til kvenna.
2. Notendur með erlent ríkisfang er sá hópur sem hefur fjölgað mest á fjárhagsaðstoð sl. ár. Það er sá jaðarhópur sem þarf að beina sjónum að, en frá árinu 2012 til 2020 hefur hann stækkað úr 10% í 38%. Karlmennt eru í meirihluta eða 62%. Hjón með erlent ríkisfang eru 85% hjóna á fjárhagsaðstoð.
3. Meðalfjárhæð á árinu pr. karlkyns notanda var 1.138.224 kr. og meðalfjárhæð pr. kvenkyns notanda var 991.886 kr. Skýring á þessum mun er mismunandi meðalfjöldi aðstoðarmánaða á árinu.
4. Meðalfjárhæð framfærslustyrks pr. aðstoðarmánuð að teknu tilliti til skerðingar vegna annarra tekna og/eða 3. gr. reglna var 169.598 kr. hjá karlkyns notendum og 161.918 kr. hjá kvenkyns notendum. Meðalgreiðsla allra útborgana var 166.543 kr. á árinu 2020.
5. Færri karlar eru með eigið heimilishald en konur óháð ríkisfangi en 23% karla með erlent ríkisfang voru með eigið heimilishald á móti 26% karla með íslenskt ríkisfang. Konur með íslenskt ríkisfang voru aðeins fleiri með eigið heimilishald en konur með erlent ríkisfang eða 52% á móti 44%. Karlar búa frekar inni á öðrum en konur óháð ríkisfangi, þó eru karlar með erlent ríkisfang stærsti hópurinn sem býr inni á öðrum.
6. Árið 2020 voru greiðslur skertar skv. heimildum 3. gr. reglna um fjárhagsaðstoð hjá 65 notendum eða 2,5% allra notenda. Af þeim 65 sem hlutu skerðingu skv. 3.gr. reglna voru 68% karlar og 32% konur.
7. Meðalfjöldi aðstoðarmánaða allra notenda árið 2020 var 6,1. Hjá körlum var meðalfjöldi 6,3 en hjá konum 5,8 þegar allir aldurshópar eru taldir. Konur í aldurshópnum 19 ára og yngri eru styst á fjárhagsaðstoð eða að meðaltali í 3,7 mánuði. Karlar í aldurshópnum 67 ára og eldri eru lengst á fjárhagsaðstoð eða að meðaltali 9,0 mánuði.
8. Konur eru í miklum meirihluta starfsmenn sem koma að fjárhagsaðstoð til framfærslu en tveir karlmenn hafa starfað við afgreiðslu fjárhagsaðstoðar. Ríkisfang starfsmanna sem sinna fjárhagsaðstoð er að mestu leyti íslenskt en stefnt er að því að ráða inn fleiri starfsmenn með fjölþætta tungumálakunnáttu.

Inngangur

Greiningin

Fjárhagsaðstoð Reykjavíkurborgar er veitt á grundvelli laga um félagsþjónustu sveitarfélaga nr. 40/1991. Fjárhagsaðstoð má greina í framfærslustyrk og heimildargreiðslur. Framfærslustyrkur er sá hluti fjárhagsaðstoðar sem ætlaður er til framfærslu einstaklinga og fjölskyldna. Rýndar verða samþykktar umsóknir árið 2020 og fjárhæð framfærslustyrks skoðuð eftir;

- kyni
- aldri
- þjóðerni
- fjölskyldugerð
- húsnæðisstöðu
- grunnfjárhæð
- fjölda aðstoðarmánaða.

Samhliða þessari greiningu verður þjóðerni þeirra starfsmanna sem veita framfærslustyrk greint. Það sem fellur ekki undir verkefnið eru heimildargreiðslur. Gögnin eru úr málaskrá velferðarsviðs.

Lýsing á verkefninu og greiningunni

Þjónustupáttur: Fjárhagsaðstoð - framfærslustyrkur

Nafn fagsviðs/skrifstofu: Velferðarsvið

Nafn ábyrgðaraðila: Stýrihópur kynjaðrar fjárhags- og starfsáætlunar

Greiningaraðilar/teymi: Bryndís Eva Sverrisdóttir, teymisstjóri, Elín Bryndís Guðmundsdóttir og Guðlaug Jóna Hilmarisdóttir.

Hvenær/greiningartími: 2020

Kostnaður

Kostnaður þjónustupáttar skv. nýjustu fjárhagsáætlun: 3.952 mkr.

Tekjur skv. nýjustu fjárhagsáætlun: 417 mkr. Um er að ræða endurgreiðslu vegna aðstoðar við erlenda ríkisborgara sbr. 15.gr. Laga um félagsþjónustu sveitarfélaga nr. 40/1991.

Kostnaður þjónustupáttar er 11,7% af fjárhagsáætlun velferðarsviðs.

Gögn

Notast var við gögn úr málaskrá yfir umsækjendur um fjárhagsaðstoð til framfærslu og afgreiðslu umsókna. Ekki var farið í frekari gagnaöflun.

Kortlagning

Verkefni um rafvæðingu ferla fjárhagsaðstoðar var sett á laggirnar sem tilraunaverkefni í stafrænni umbreytingu (e. Digital Transformation) hjá Reykjavíkurborg. Verkefnið fylgdi þjónustustefnu borgarinnar og miðaði að því að búa til lausn sem yrði fyrsti valkostur íbúa sem sækja um fjárhagsaðstoð til framfærslu. Lausnin átti að færa þjónustuna nær íbúanum, með aðgengilegri hönnun og mannlegu viðmóti gagnvart íbúum. Undirbúningur hófst árið 2016 en framkvæmdin árið 2019. Undir lok árs 2020 var hlutfall allra umsókna um fjárhagsaðstoð orðið 74% rafrænt.

Sótt er um fjárhagsaðstoð rafrænt á slóðina fjarhagsadstod.reykjavik.is en einnig er hægt að sækja um fjárhagsaðstoð á þjónustumiðstöðvum borgarinnar sem eru fimm talsins í mismunandi hverfum borgarinnar og sækir umsækjandi um í því hverfi sem hann á lögheimili í. Það sem hefur áhrif á upphæð greiddrar fjárhagsaðstoðar eru tekjur umsækjanda í þeim mánuði sem sótt er um og í mánuðinum á undan, en þær koma til frádráttar af grunnupphæð viðkomandi. Tekjur eru sannreyndar með beinu aðgengi að gögnum Ríkisskattstjóra og Tryggingastofnunar ríkisins og/eða að öðrum gögnum s.s. launaseðlum. Umbeðin gögn þurfa að liggja fyrir áður en greiðsla fjárhagsaðstoðar fer fram. Mögulega þarf umsækjandi að fara í viðtal til félagsráðgjafa áður en umsókn er tekin til afgreiðslu en það fer eftir eðli málsins. Umsókn er alla jafna gerð mánaðarlega skv.6. gr. og gildir að hámarki til þriggja mánaða en umsækjandi þarf að hafa samband einu sinni í mánuði til að staðfesta að upplýsingar um stöðu hans og að tekjur séu óbreyttar. Öll fjárhagsaðstoð til framfærslu er staðgreiðsluskyld.

Framfærslustyrkur

Framfærslustyrkur er veittur skv. lögum um félagsþjónustu sveitarfélaga nr. 40/1991. Einstaklingar 18 ára og eldri með lögheimili í Reykjavík geta sótt um fjárhagsaðstoð óháð kyni, aldri og þjóðerni. Grunnfjárhæð framfærslustyrks ákvarðast af hjúskapar- og húsnæðisstöðu umsækjenda skv. 11. gr. reglna um fjárhagsaðstoð hjá Reykjavíkurborg. Árið 2020 var grunnfjárhæð með eftirfarandi hætti:

1. Grunnfjárhæð fjárhagsaðstoðar til einstaklings sem rekur eigið heimili getur numið allt að 207.709 kr. á mánuði. Með rekstri eigin heimils, sbr. ákvæði 1. mgr. er átt við þær aðstæður þegar viðkomandi býr í eigin húsnæði eða leigir húsnæði og leggur fram þinglýstan húsaleigusamning um húsnæðið.
2. Grunnfjárhæð fjárhagsaðstoðar til hjóna/sambúðarfólks getur numið allt að 332.334 kr. á mánuði.
3. Grunnfjárhæð fjárhagsaðstoðar til einstaklings sem býr með öðrum, leigir húsnæði án þinglýsts leigusamnings eða hefur ekki aðgang að húsnæði er 175.006 kr. á mánuði.
4. Grunnfjárhæð fjárhagsaðstoðar til einstaklings sem býr hjá foreldrum er 103.854 kr. Hafi einstaklingur sem fellur undir framangreint forsjá barns, skal viðkomandi reiknuð grunnfjárhæð sem nemur 175.006 kr. á mánuði.

Heimild er til lækkunar á grunnfjárhæð skv. 3. gr. reglna um fjárhagsaðstoð. Sú heimild er til staðar hafi umsækjandi hafnað atvinnu eða sagt starfi sínu lausu án viðhlítandi skýringa. Einnig er hún til staðar hafni umsækjandi starfsleitaráætlun. Þá er heimilt að greiða hálfu grunnfjárhæð þann mánuð sem vinnu er hafnað og mánuðinn þar á eftir. Hið sama á við um atvinnulausan umsækjanda sem framvísar ekki minnisblaði atvinnuleitenda. Heimilt er að veita undantekningu frá þessari heimild ef eins og segir í texta 3. gr. „veigamiklar ástæður sem fram koma við mat á aðstæðum umsækjanda mæli gegn því“.. Fjárhæð fjárhagsaðstoðar til framfærslu ræðst af þremur þáttum:

- a) Kvarða grunnfjárhæðar vegna húsnæðisstöðu og hjúskaparstöðu.
- b) Öðrum tekjum umsækjenda.
- c) Skerðingum skv. 3. gr. reglna um fjárhagsaðstoð.

Það eru því hlutlægir mælikvarðar sem ráða til um fjárhæð framfærslustyrks að frátalinni heimild skv. 3. gr. reglna til þess að horfa frá skerðingu ef veigamiklar ástæður mæla gegn henni.

Framfærslustyrkur árið 2020

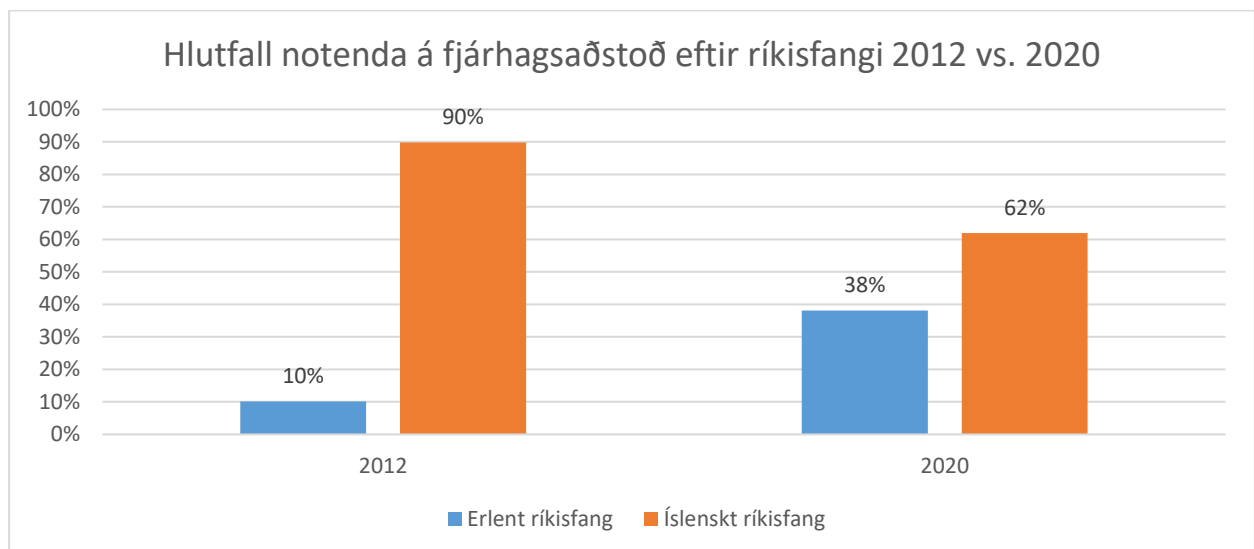
Heildarfjöldi notenda framfærslustyrks árið 2020 var 2.539 en þar af voru um 60% karlar og 40% konur. Heildarfjárhæð fjárhagsaðstoðar til framfærslu var 2.742 m.kr. og var um 63% greitt til karla en 37% til kvenna.

Mynd 1 Fjöldi notenda og heildarfjárhæðir fjárhagsaðstoðar til framfærslu árið 2020



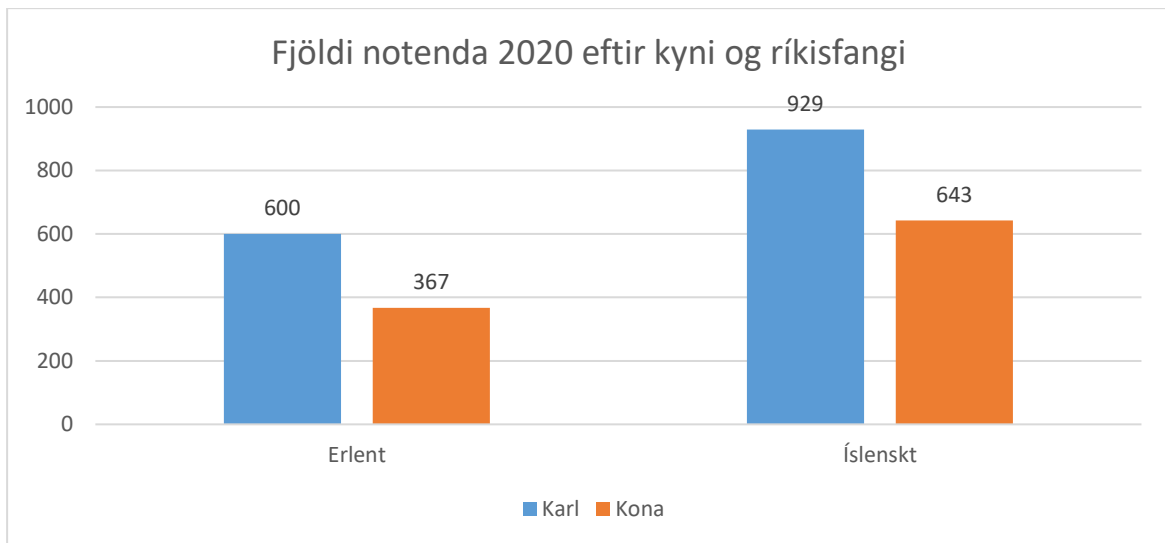
Hlutfall erlendra notenda á fjárhagsaðstoð hefur hækkað frá árinu 2012 þegar síðasta skýrsla var gerð eða úr 10% í 38% á sama tíma hefur notendum með íslenskt ríkisfang fækkað úr 90% í 62%.

Mynd 2 Hlutfall notenda á fjárhagsaðstoð eftir ríkisfangi 2012 vs. 2020



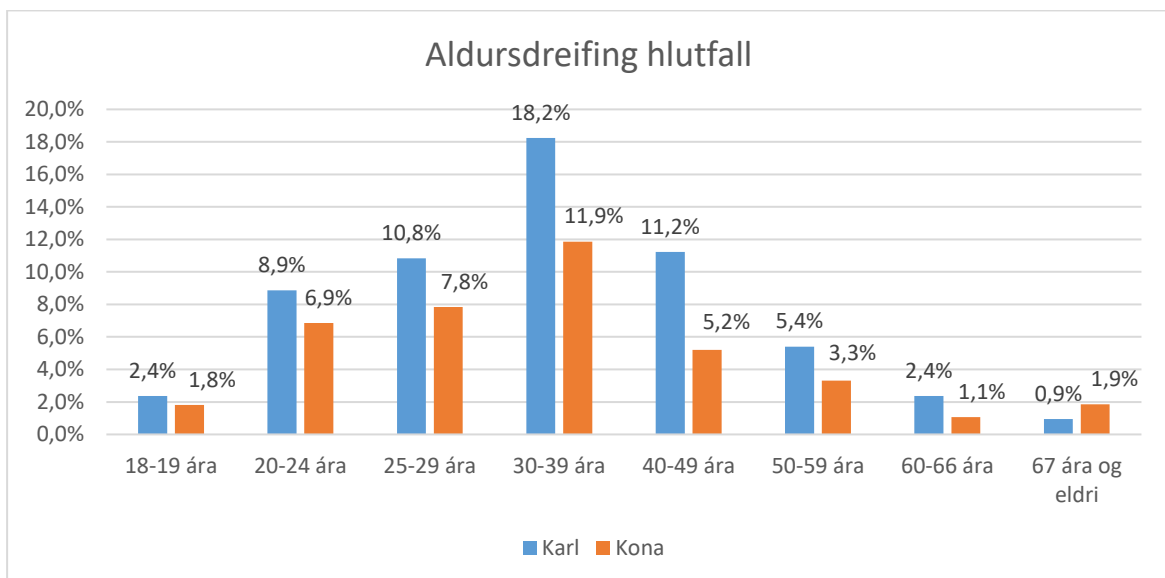
Fleiri karlmenn eru á fjárhagsaðstoð til framfærslu óháð ríkisfangi. Íslenskir karlmenn eru fleiri eða 929 eða 61% á móti 600 eða 39% karlanna með erlent ríkisfang. Konur með íslenskt ríkisfang eru hlutfallslega fleiri eða 643 eða 64% en erlendar konur eru 367 eða 36%.

Mynd 3 Fjöldi notenda eftir kyni og ríkisfangi



Fjölmennasti aldurshópurinn 2020 var 20-29 ára eða 35%, en eins og sést á myndinni hér að neðan er þeim aldurshóp skipt í tvo hópa 20-24 ára og 25-29 ára. Í flestum aldurshópum á árinu 2020 eru karlar fleiri, einungis í yngsta aldurshópnum er hlutfallið jafnt. Næst fjölmennasti aldurshópurinn er 30-39 ára hjá báðum kynjum en karlar eru þar fleiri eða 18% á móti 12% kvenna.

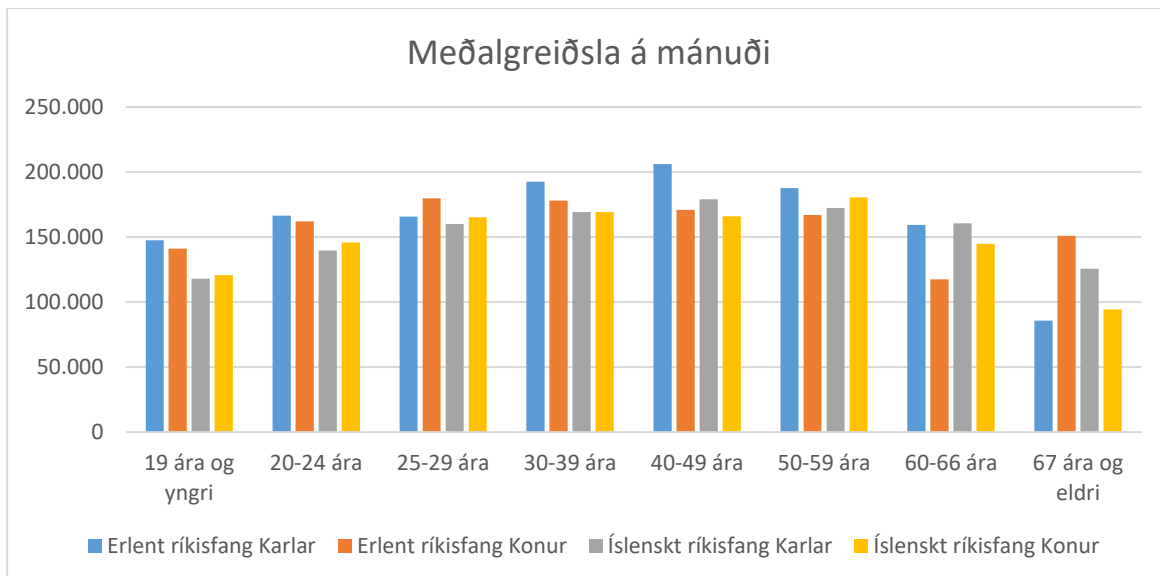
Mynd 4 Aldursdreifing hlutfall



Karlar og konur með erlent ríkisfang eru almennt með hærri meðalgreiðslu á mánuði. Í aldurshópnum 50-59 ára eru konur með íslenskt ríkisfang með hærri meðalgreiðslu. Í aldurshópnum 67+ er töluerður munur á milli kynja og þjóðernis en karlar 67+ með erlent ríkisfang fá mun lægri fjárhagsaðstoð en kynbræður þeirra með íslenskt ríkisfang. Þessu er öfugt farið hjá konum en konur 67 ára og eldri með erlent ríkisfang eru með hærri meðalgreiðslur en konur með íslenskt ríkisfang.

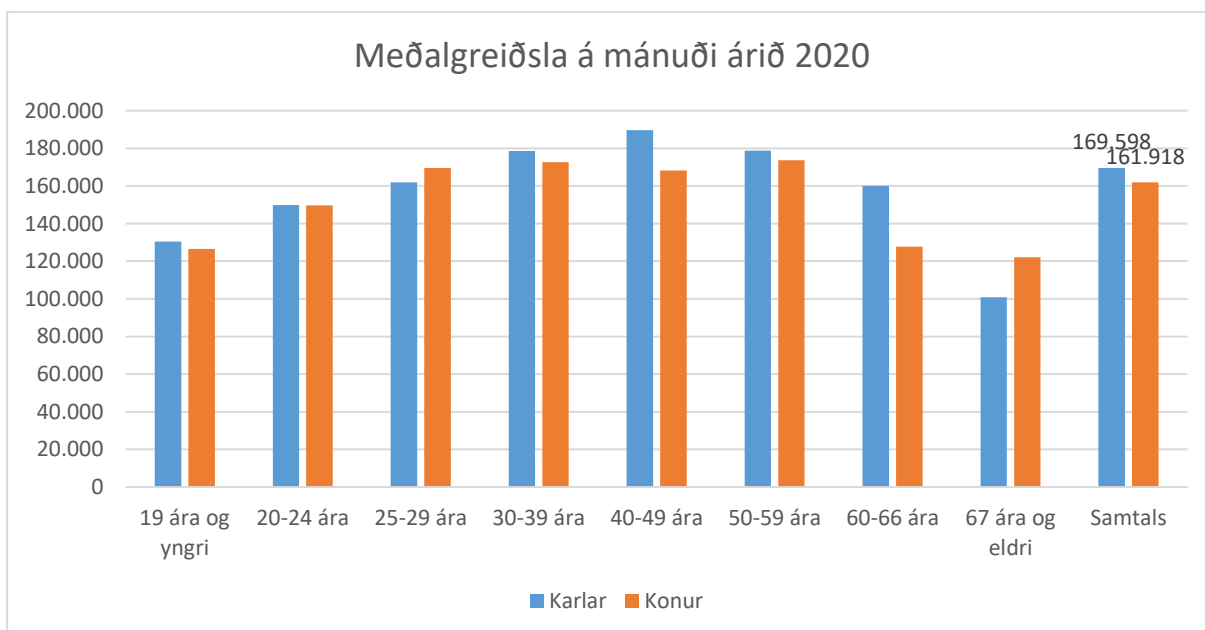
Í heild er hver útborgun að meðaltali jöfn m.t.t. kynja eða 169.598 hjá körlum og 161.918 hjá konum. Meðalgreiðsla allra útborgana var 166.543 kr. á árinu 2020.

Mynd 5 Meðalgreiðsla á mánuði eftir ríkisfangi og kyn



Eins og kemur fram í mynd 6 hér að neðan, þá eru meðalgreiðslur við hverja útborgun jafnar m.t.t. kyns þegar allir aldurshópar eru taldir, eða um 166.548 kr. Karlar eru í flestum tilfellum að fá hærri greiðslur en konur utan aldurshópanna 25 – 29 ára og 67 ára og eldri. Mestur munur er í aldurshópnum 40-49 ára. Ýmislegt getur útskýrt þennan mun s.s. búsetuform og tekjur.

Mynd 6 Meðalgreiðsla á mánuði árið 2020



Húsnæðisstaða notenda

Húsnæðisstaða notenda árið 2020 er nánar tilgreind í töflu 1 hér að neðan. Þar má sjá að konur voru í 52% tilvika með eigið heimilishald á móti 32% karla. Karlmennt á fjárhagsaðstoð búa flestir inni á öðrum, eru án þinglýsts leigusamnings og/eða húsnæðislausir eða 58% þeirra sem eru með fjárhagsaðstoð. Næst algengasta húsnæðisstaða þeirra er eigið heimilishald en það eru 32% notenda. Algengasta húsnæðisstaða kvenna er eigið heimilishald eða 52%, næst kemur búseta með öðrum, án þinglýsts leigusamnings og/eða húsnæðislaus en þar er hlutfall kvenna 39%. Húsnæðisstaðan „með foreldrum“ og „með foreldrum en veitt undanþága skv. c lið 27. greinar“ er á pari hlutfallslega hjá kynjunum.

Tafla 1 Húsnæðisstaða notenda 2020

Kyn	Heimilishald	Samtals	%
Karl	01. Með foreldrum	143	9%
	02. Með öðrum án þinglýsts leigusamnings eða húsnæðislaus	893	58%
	03. Með foreldrum en veitt undanþága skv. c lið 27. greinar	8	1%
	04. Eigið heimilishald	485	32%
	Samtals	1.529	100%
Kona	01. Með foreldrum	89	9%
	02. Með öðrum án þinglýsts leigusamnings eða húsnæðislaus	389	38%
	03. Með foreldrum en veitt undanþága skv. c lið 27. greinar	7	1%
	04. Eigið heimilishald	525	52%
	Samtals	1.010	100%
Samtals	01. Með foreldrum	232	9%
	02. Með öðrum án þinglýsts leigusamnings eða húsnæðislaus	1.282	50%
	03. Með foreldrum en veitt undanþága skv. c lið 27. greinar	15	1%
	04. Eigið heimilishald	1.010	40%
	Samtals	2.539	100%

Karlmenn með erlent ríkisfang búa flestir með öðrum án þinglýsts leigusamnings eða eru húsnæðislausir eða samtals 73% (355). Næst fjölmennastir eru þeir sem eru með eigið heimilishald eða 23% notenda (113). Mjög fáir búa með foreldrum eða 2% (12).

Konur með erlent ríkisfang búa flestar með öðrum án þinglýsts leigusamnings eða eru húsnæðislausar eða í 50% (163) tilvika en þær eru ekki langt á undan þeim sem búa í eigin húsnæði eða 44% (141) notenda. Fáar búa heima með foreldrum eða 6% (18) notenda.

Hjón með erlent ríkisfang eru öll með eigið heimilishald.

Tafla 2 Húsnæðisstaða eftir kyni og erlendu ríkisfangi

Árið 2020 - Erlent ríkisfang	Fjöldi notenda	Fjöldi greiðslna	Grunn-fjárhæð	Meðal skerðing	Meðal greiðsla
Karl					
Með foreldrum	12	41	103.854	6.699	97.155
Með öðrum án þinglýsts leigusamnings eða húsnæðislaus	355	2.036	175.006	23.163	151.843
Með foreldrum en veitt undanþága skv. c lið 27. greinar	3	26	175.006	61.310	113.696
Eigið heimilishald - einhleyp	113	761	207.709	33.612	174.097
Eigið heimilishald - hjón	117	743	332.334	47.477	284.857
Samtals	600	3.607	210.421	29.734	180.687
Kona					
Með foreldrum	18	90	103.854	-14.742	118.596
Með öðrum án þinglýsts leigusamnings eða húsnæðislaus	163	851	175.006	24.633	150.373
Með foreldrum en veitt undanþága skv. c lið 27. greinar	1	3	175.006	71.152	103.854
Eigið heimilishald - einhleyp	141	1.003	207.709	37.213	170.496
Eigið heimilishald - hjón	44	271	332.334	82.394	249.940
Samtals	367	2.218	202.943	34.587	168.356

Samtals					
Með foreldrum	30	131	103.854	-6.166	110.020
Með öðrum án þinglýsts leigusamnings eða húsnæðislaus	518	2.887	175.006	23.626	151.380
Með foreldrum en veitt undanþága skv. c lið 27. greinar	4	29	175.006	63.770	111.236
Eigið heimilishald	254	1.764	207.709	35.611	172.098
Eigið heimilishald - hjón	161	1.014	332.334	57.019	275.315
Samtals	967	5.825	207.583	31.576	176.007

Langflestir karlkyns notendur með íslenskt ríkisfang búa með öðrum án þinglýsts leigusamnings eða eru húsnæðislausir eða 59% (538). Fæstir búa með foreldrum eða 14% (131). Við útreikning á hlutfalli var fjöldi hjóna dreginn frá.

Konur með íslenskt ríkisfang búa flestar í eigin heimilishaldi eða 52% (331). Næst algengast er að þær búi með öðrum án þinglýsts leigusamnings eða séu húsnæðislausar eða í 36% (226) tilvika. Konur með íslenskt ríkisfang búa í 12% (71) tilvika með foreldrum. Við útreikning á hlutfalli var fjöldi hjóna dreginn frá.

Tafla 3 Húsnæðisstaða eftir kyni og íslensku ríkisfangi

Árið 2020 - Íslenskt ríkisfang	Fjöldi notenda	Fjöldi greiðslna	Grunn-fjárhæð	Meðal skerðing	Meðal greiðsla
Karl					
Með foreldrum	131	633	103.854	2.592	101.262
Með öðrum án þinglýsts leigusamnings eða húsnæðislaus	538	3.779	175.006	9.366	165.640
Með foreldrum en veitt undanþága skv. c lið 27. greinar	5	23	175.006	82.907	92.099
Eigið heimilishald - einhleyp	235	1.529	207.709	17.132	190.577
Eigið heimilishald - hjón	20	117	332.334	168.496	163.838
Samtals	929	6.081	176.632	14.197	162.436
Kona					
Með foreldrum	71	289	103.854	-2.459	106.313
Með öðrum án þinglýsts leigusamnings eða húsnæðislaus	226	1.402	175.006	22.433	152.573
Með foreldrum en veitt undanþága skv. c lið 27. greinar	6	44	175.006	65.660	109.346
Eigið heimilishald - einhleyp	331	1.863	207.709	35.093	172.616
Eigið heimilishald - hjón	9	38	332.334	117.975	214.359
Samtals	643	3.636	186.186	27.942	158.244
Samtals					
Með foreldrum	202	922	103.854	816	103.038
Með öðrum án þinglýsts leigusamnings eða húsnæðislaus	764	5.181	175.006	13.231	161.775
Með foreldrum en veitt undanþága skv. c lið 27. greinar	11	67	175.006	73.500	101.506
Eigið heimilishald	566	3.392	207.709	27.636	180.073
Eigið heimilishald - hjón	29	155	332.334	152.817	179.517
Samtals	1.572	9.717	180.540	19.819	160.721

Fyrirvari er þó gerður varðandi upplýsingar hér þar sem miðað er við húsnæðisstöðu í lok árs eða við síðustu greiðslu árið 2020.

Skerðingar skv. 3. gr. reglna um fjárhagsaðstoð

Árið 2020 voru greiðslur skertar skv. heimildum 3. gr. reglna um fjárhagsaðstoð hjá 65 notendum eða 2,5% allra notenda. Skerðing skv. 3. gr. reglna er heimild til lækkunar á grunnfjárhæð hafi umsækjandi

hafnað atvinnu, sagt starfi sínu lausu án viðhlítandi skýringa eða hafnað starfsleitaraætlun. Við þær aðstæður er greidd hálf grunnupphæð þann mánuð sem notandi hafnar vinnu og mánuðinn þar á eftir. Í 3. gr. er að finna sambærilega heimild vegna atvinnulausra umsækjenda um fjárhagsaðstoð sem ekki framvísa minnisblaði atvinnuleitenda.

Tafla 4 Skerðingar skv. 3 gr. reglna

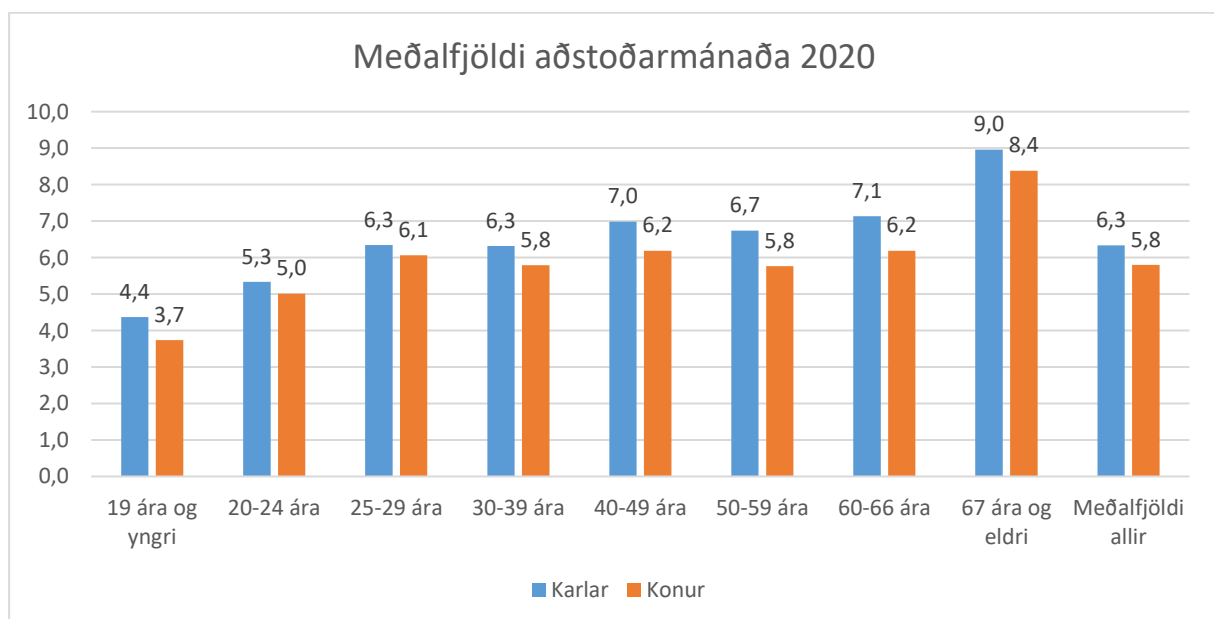
Kyn	Fjöldi notenda
Karl	44
Kona	21
Samtals	65

Skerðingar skv. 3. gr. voru hlutfallslega fleiri hjá körlum eða 68% samanborið við 32% þeirra kvenna sem hlutu skerðingu skv. 3.gr. Fleiri karlmenn eru á fjárhagsaðstoð eða 60%.

Meðalfjöldi aðstoðarmánaða 2020

Meðalfjöldi aðstoðarmánaða allra notenda árið 2020 var 6,1. Hjá körlum var meðalfjöldi 6,3 en hjá konum 5,8 þegar allir aldurshópar eru taldir. Konur í aldurshópnum 19 ára og yngri eru styst á fjárhagsaðstoð eða að meðaltali í 3,7 mánuði. Karlar í aldurshópnum 67 ára og eldri eru lengst á fjárhagsaðstoð eða að meðaltali 9,0 mánuði. Helsta skýring á því er að á árinu 2020 tóku ný lög gildi er ganga út á það að styrkja framfærslu aldri einstaklinga sem búsettir eru hér á landi og eiga engin eða takmörkuð lífeyrisréttindi í almannatryggingum. Lögin tóku gildi frá og með 1. júlí 2020 en komu ekki til framkvæmda fyrr en 1. nóvember sama ár. Notendum 67 ára og eldri fækkaði lítillega á árinu 2020 en eru nánast horfnir af fjárhagsaðstoð á árinu 2021 með tilkomu nýrra laga um viðbótarstuðning fyrir 67 ára og eldri.

Mynd 7 Meðalfjöldi aðstoðarmánaða framfærslustyrks eftir aldri og kyni



Niðurstaða

Karlmenn eru fleiri (60%) og fá að meðaltali fleiri mánuði á fjárhagsaðstoð til framfærslu en konur. Við rýningu á þjóðerni kom í ljós að notendur með erlent ríkisfang er sá hópur sem hefur fjölgað mest en árið 2012 voru notendur með erlent ríkisfang 10% allra notenda með fjárhagsaðstoð en árið 2020 voru þeir orðnir 38%.

Fjölmennasti aldurshópurinn er 20-29 ára (34%) en næsti fjölmennasti aldurshópurinn 30-39 ára (30%). Út frá nýjum lögum um viðbótarstuðning fyrir 67 ára og eldri dregur nánast alfarið úr fjárhagsaðstoð til þessa aldurshóps. Þurrkast sá .

Húsnæðisstaða kynjanna er ólík, en karlmenn búa flestir með öðrum án þinglýsts leigusamnings eða eru húsnæðislausir eða 58%. Konur eru flestar með eigið heimilishald eða 52%. Enginn munur er á kynjunum varðandi þau sem búa hjá foreldrum. Hins vegar ef tekið er tillit til þjóðernis þá eru færri karlar sem búa hjá foreldrum eða 2% karla og 6% kvenna. Karlar með erlent ríkisfang búa flestir líkt og íslenskir karlar með öðrum án þinglýsts leigusamnings eða eru húsnæðislausir. Konur með erlent ríkisfang búa flestar með öðrum án þinglýsts leigusamnings eða eru húsnæðislausar öfugt við kynsystur sínar með íslenskt ríkisfang. Þess ber þó að geta að það er ekki mikill munur á þeim konum sem búa með öðrum (50%) eða þeim sem eru með eigið heimilishald (44%). Töluvert fleiri hjón á fjárhagsaðstoð eru með erlent ríkisfang eða 161 hjón (85%) samanborið við 29 hjón (15%) með íslenskt ríkisfang.

Árið 2020 voru greiðslur skertar skv. heimildum 3. gr. reglna um fjárhagsaðstoð hjá 65 notendum eða 2,5% allra notenda. Af þeim 65 sem hlutu skerðingu skv. 3.gr. reglna voru 68% karlar og 32% konur.

Aðgerðir

Út frá niðurstöðum greiningar eru neðangreindar aðgerðir lagðar til:

Upphæð	Fjöldi þjónu stu- þega	Karlar (%)	Konur (%)	Kyngreind gögn?	Gögn um jaðarsetta hópa?	Áhrif á ólaunaða vinnu?	Niðurstaða
2.105 mkr.	2.539	60%	40%	Já	Já	engin	Karlmenn eru fleiri með fjárhagsaðstoð til framfærslu. Stækkandi hópur á fjárhagsaðstoð eru af erlendum uppruna.

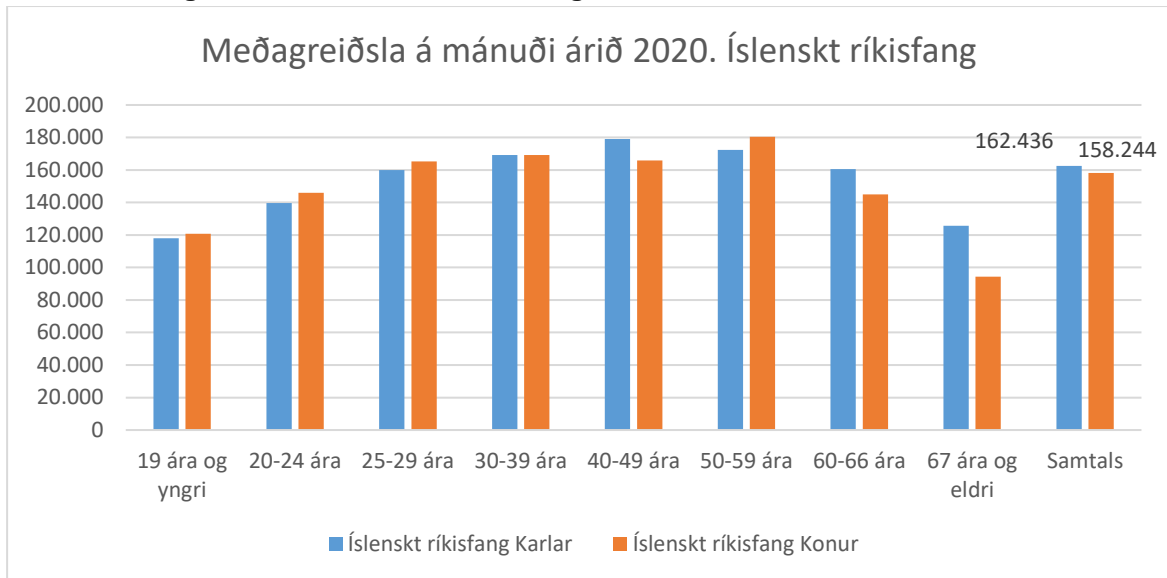
Markmið	Aðgerð	Ábyrgð	Tímarammi
Draga úr þörf erlendra notenda fyrir fjárhagsaðstoð til lengri tíma.	Veita fræðslu og vinna með Vinnumálastofnun að virkri atvinnuþátttöku	Velferðarsvið (Virknimiðlun, Virknihus og þjónustumiðstöðvar)	Verkefni sem er sífellt í gangi á meðan að notendur sækja um fjárhagsaðstoð
Dregið verði úr þörf ungra einstaklinga fyrir fjárhagsaðstoð til lengri tíma	Markviss ráðgjöf og stuðningur um leið og ungir notendur sækja um fjárhagsaðstoð	Velferðarsvið (Virknimiðlun, Virknihus og þjónustumiðstöðvar)	Verkefni sem er sífellt í gangi á meðan að notendur sækja um fjárhagsaðstoð

Eftirlit og mat á árangri

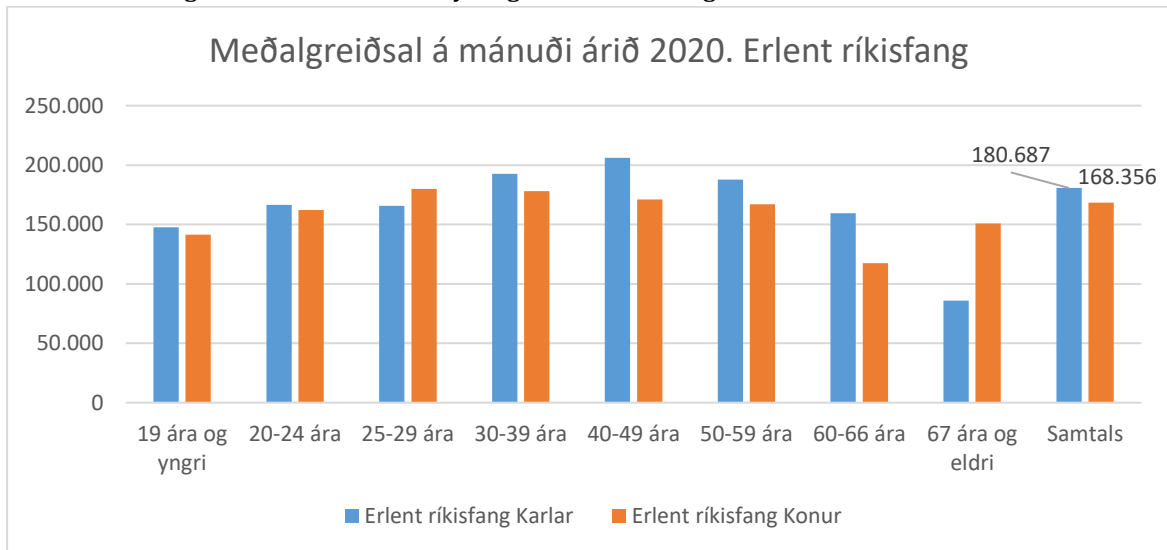
Aðgerð	Mælikvarðar	Staða framkvæmdar	Ábyrgð	Eftirfylgni
Fræðsla og virk atvinnuþátttaka	Fjöldi notenda með fjárhagsaðstoð til framfærslu		Sviðstjóri Velferðarsviðs	
Markviss ráðgjöf og stuðningur við unga notendur	Fjöldi notenda með á fjárhagsaðstoð til framfærslu		Sviðstjóri Velferðarsviðs	

Viðaukar

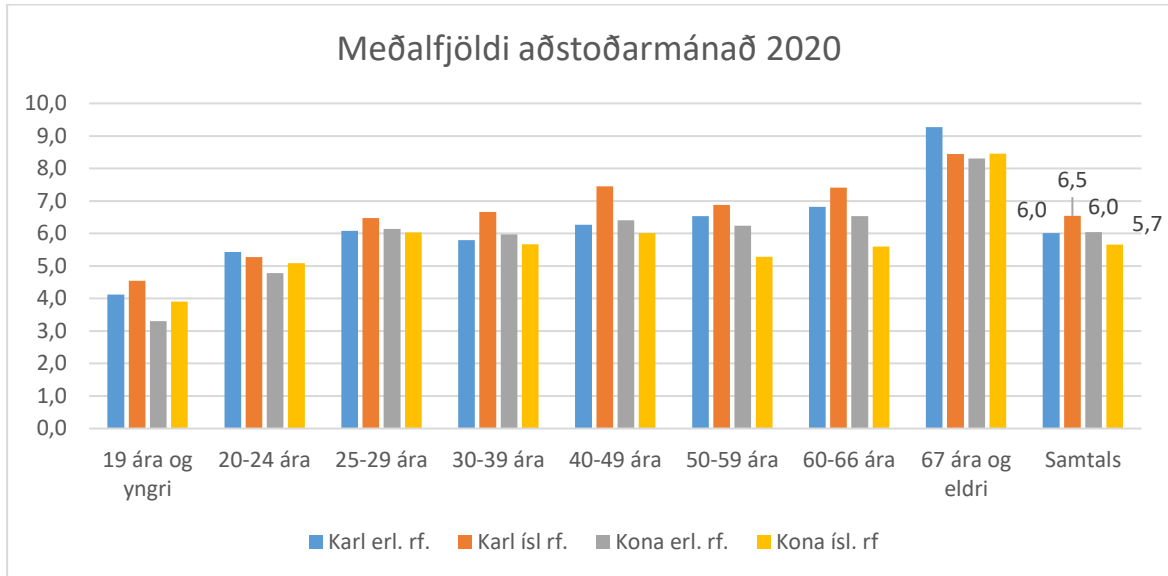
Viðauki 1 Meðalgreiðsla á mánuði. Íslenskt ríkisfang



Viðauki 2 Meðalgreiðsla á mánuði eftir kyni og erlendu ríkisfangi



Viðauki 3 Meðalfjöldi aðstoðarmánaða eftir kyni og ríkisfangi



Viðauki 4 Fjárhagsaðstoð til framfærslu árið 2020, Fjöldi og upphæð skipt eftir kyni, heimilishaldi og aldri.

	Kyn	Heimilishald	Aldur								Samtals	%	
			19 ára og yngri	20-24 ára	25-29 ára	30-39 ára	40-49 ára	50-59 ára	60-66 ára	67 ára og eldri			
Fjöldi	Karl	01. Með foreldrum	32	51	32	20	5		3		143	9%	
		02. Með öðrum án þinglýsts leigusamnings eða húsnæðislaus	20	135	165	293	157		72	37	14	893	
		03. Með foreldrum en veitt undanþága skv. c lið 27. greinar	2	2	2		1		1			8	58%
		04. Eigið heimilishald	6	37	76	150	122		61	23	10	485	32%
	Samtals	60	225	275	463	285		137	60	24	1.529	100%	
	Kona	01. Með foreldrum	22	41	16	7	2				1	89	9%
		02. Með öðrum án þinglýsts leigusamnings eða húsnæðislaus	16	72	79	103	45		39	14	21	389	
		03. Með foreldrum en veitt undanþága skv. c lið 27. greinar			5	1			1			7	39%
		04. Eigið heimilishald	8	56	103	191	85		44	13	25	525	52%
	Samtals	46	174	199	301	132		84	27	47	1.010	100%	
	Samtals	01. Með foreldrum	54	92	48	27	7		3		1	232	9%
		02. Með öðrum án þinglýsts leigusamnings eða húsnæðislaus	36	207	244	396	202		111	51	35	1.282	
03. Með foreldrum en veitt undanþága skv. c lið 27. greinar		2	7	3		1		2			15	50%	
04. Eigið heimilishald		14	93	179	341	207		105	36	35	1.010	40%	
Samtals	106	399	474	764	417		221	87	71	2.539	100%		
Upphæð	Karl	01. Með foreldrum	11.301.544	23.785.267	21.224.820	8.428.283	4.114.069		1.962.321		70.816.304	4%	
		02. Með öðrum án þinglýsts leigusamnings eða húsnæðislaus	17.910.595	118.022.197	190.813.974	322.457.248	192.497.254		94.886.815	35.182.790	10.585.917	982.356.790	56%
		03. Með foreldrum en veitt undanþága skv. c lið 27. greinar	1.782.315	1.436.937	1.711.163		749.209		24.819			5.704.443	
		04. Eigið heimilishald	5.836.683	47.480.850	84.951.458	229.166.922	192.477.436		74.005.861	36.771.903	10.775.652	681.466.765	39%
	Samtals	36.831.137	190.725.251	298.701.415	560.052.453	389.837.968		170.879.816	71.954.693	21.361.569	1.740.344.302	100%	
	Kona	01. Með foreldrum	8.301.756	19.874.095	10.042.939	2.717.728	2.009.531				725.428	43.671.477	4%
		02. Með öðrum án þinglýsts leigusamnings eða húsnæðislaus	12.061.887	59.938.391	81.537.324	98.842.424	47.053.567		33.070.192	11.414.443	20.318.018	364.236.246	
		03. Með foreldrum en veitt undanþága skv. c lið 27. greinar		2.672.421	1.455.870				1.011.586			5.139.877	36%
		04. Eigið heimilishald	2.398.970	58.095.152	122.400.727	215.047.238	95.239.219		54.230.105	10.995.458	30.350.801	588.757.670	1%
	Samtals	22.762.613	140.580.059	215.436.860	316.607.390	144.302.317		88.311.883	22.409.901	51.394.247	1.001.805.270	100%	
	Samtals	01. Með foreldrum	19.603.300	43.659.362	31.267.759	11.146.011	6.123.600		1.962.321		725.428	114.487.781	4%
		02. Með öðrum án þinglýsts leigusamnings eða húsnæðislaus	29.972.482	177.960.588	272.351.298	421.299.672	239.550.821		127.957.007	46.597.233	30.903.935	1.346.593.036	
03. Með foreldrum en veitt undanþága skv. c lið 27. greinar		1.782.315	4.109.358	3.167.033		749.209		1.036.405			10.844.320	49%	
04. Eigið heimilishald		8.235.653	105.576.002	207.352.185	444.214.160	287.716.655		128.235.966	47.767.361	41.126.453	1.270.224.435	0,4%	
Samtals	59.593.750	331.305.310	514.138.275	876.659.843	534.140.285		259.191.699	94.364.594	72.755.816	2.742.149.572	100%		