

REYKJAVÍKURBORG  
DESEMBER 2022

# Mixtúra sköpunar- og upplýsingatækniver

---

Greining með aðferðafræði kynjaðrar fjárhags-  
og starfsáætlunar



Skóla- og frístundasvið

## Efnisyfirlit

1.	Samantekt	1
2.	Lýsing á verkefninu og greiningunni	2
	2.1 Kostnaður	2
	2.2 Gögn	2
3.	Inngangur	4
	3.1. Markmið greiningar og verkefni	4
	3.2. UT-stefna skóla- og frístundasviðs	4
	3.3. Menntastefna Reykjavíkurborgar	4
	3.4. Mannréttindastefna Reykjavíkurborgar	5
4.	Kortlagning	6
	4.1. Um Mixtúru	6
	4.2. Starfsfólk Mixtúru	7
	4.3 Aðrir kennarar á námskeiðum og samstarfsaðilar	8
	4.4. Þjónustuþegar Mixtúru	9
	4.5 Aðstaða og upplýsingaflæði Mixtúru	10
	4.6 Opin námskeið, fræðsla og ráðgjöf	10
	4.7 Búnaðarbankinn	12
5.	Niðurstaða	15
6.	Aðgerðir	16

# 1. Samantekt

Lagt er til að eftirfarandi aðgerðir verði settar í forgang árið 2023-2024.

## Starfsþróun, fræðsla og ráðgjöf

- Fylgjast nánar með gögnum um skráningu eftir aldri/kyni. Í nýju fræðslukerfi Reykjavíkurborgar verður skráning á aldri/kyni.
- Setja inn upplýsingar um aðgengismál í kynningarefni starfsþróunar og bjóða upp á athugasemdir og upplýsingagjöf um sérþarfir við skráningu.
- Greina skráningu og óskir um ráðgjöf betur með tilliti til borgarmiðstöðva.
- Meta frekari þörf fyrir fræðslu á öðrum tungumálum en íslensku.
- Bjóða upp á kynningar og starfsþróunartækifæri utan hefðbundins opnunartíma Mixtúru.

## Búnaðarbankinn

- Lengja opnunartíma Búnaðarbanka.
- Fara yfir myndir og orðalag texta í lýsingum á náms- og kennslugögnum.
- Vinna að því að uppbygging Búnaðarbanka nái betur til sérúrræða og allra borgarmiðstöðva.

## 2. Lýsing á verkefninu og greiningunni

Vorið 2022 skipaði sviðsstjóri skóla- og frístundasviðs (SFS) verkefnahóp til að rýna starfsemi Mixtúru, sköpunar- og upplýsingatæknivers SFS út frá aðferðafræði kynjaðrar fjárhags- og starfsáætlunar (KFS). Sviðsstjóri var settur sem ábyrgðarmaður verkefnisins, sem fór fram á tímabilinu september til nóvember 2022.

### Verkefnahópur

Guðmundur Guðbjörnsson, sérfræðingur hjá fjármála og rekstrarþjónustu SFS.  
Hildur Rudolfsdóttir, verkefnastjóri Mixtúru og formaður hópsins.  
Hildur Ásta Viggósdóttir, verkefnastjóri Mixtúru og starfsmaður hópsins.

### Sérfræðingar sem leitað var til

Kolbrún Hrund Sigurgeirsdóttir, verkefnastýra Jafnréttisskóla Reykjavíkur.  
Sigríður Finnbogadóttir, verkefnastýra kynjaðrar fjárhags- og starfsáætlunar.  
Verkefnastjórar og kennsluráðgjafar í Mixtúru.

### 2.1 Kostnaður

Samkvæmt fjárhagsáætlun 2023 er hluti Mixtúru af áætlun sviðsins eftirfarandi. Vert er að benda á að fjármagn í gegnum átaksverkefnið Stafræn gróska er inn í áætluninni og inn í kostnað kemur launakostnaður, rekstur, aðstaða og fleira.

Tafla 1. Útgjöld og tekjur

	Fjárhæðir í þús.
Kostnaður	90.729
Tekjur	32.600
Nettó áætlun SFS	58.129
Áætlun SFS	68.370.019
Mixtúra sem hlutfall af SFS	0.1%

### 2.2 Gögn

Við gagnaúrvinnslu var notast við eftirfarandi gögn frá tímabilinu janúar 2020 til 1. nóvember 2022:

- Skráningargögn frá opnum námskeiðum Mixtúru þar sem einstaklingar skrá sig undir nafni og starfsstað. Ekki hefur verið óskað eftir upplýsingum um kyn eða aldur í þessum skráningum.
- Staðsetning fræðslu og ráðgjafar úti á starfsstöðum sviðsins (flokkað eftir borgarhlutum).
- Gögn úr Búnaðarbankanum um lánsþega. Ekki er óskað eftir upplýsingum um kyn eða aldur í skráningarupplýsingum en þegar farið er yfir listann og orðin -dóttir/-sonur eru talin (ásamt talinni vitneskju um kyn þeirra sem bera eftirnöfn fæst eins rétt kynjaskipting og hægt er að greina miðað við takmörkuð gögn). Vert er að benda á að hér er í raun verið að giska á kyn fólks, ásamt því að aðeins er greint eftir karl- og kvenkyni, en kynin eru vissulega fleiri.
- Gögn úr Búnaðarbankanum um náms- og kennslugögn, svo sem myndir og orðalag.
- Nafnalisti Gróskutengiliða í grunnskólum.

Einkareknir leik- og grunnskólar geta óskað eftir ráðgjöf og þátttöku í opnum námskeiðum en lítið hefur reynt á það á tímabili greiningarinnar og því er sú þjónusta ekki tekin með í gagnaúrvinnslu. Tímabilið sem greiningin nær til endurspeglar heldur ekki þátttöku t.d. skólahljómsveita og Námsflokka Reykjavíkur í starfsþróun og fræðslu árin fyrir 2020. Greiningin á því takmarkað við starfsfólks þessara starfsstaða.

## 3. Inngangur

### 3.1. Markmið greiningar og verkefni

Greiningunni var ætlað að varpa ljósi á það hvort starfsþróunartilboð og fræðsla/ráðgjöf Mixtúru til starfsstaða um notkun upplýsingatækni kæmi til móts við starfsfólk Reykjavíkurborgar af öllum kynjum og á öllum aldri. Einnig skyldi rýna útlán náms- og kennslugagna úr Búnaðarbanka SFS. Áhersla var lögð á að rýna jafnréttisáhrif þjónustupátta með tilliti til mismunandi staðsetningar starfsstaða og borgarhluta.

Miðað var við tímabilið janúar 2020 til 1. nóvember 2022. Meirihluti tímabilsins ber sterk merki af þeim aðstæðum sem sköpuðust vegna samkomutakmarkana vegna heimsfaraldurs COVID-19. Samkomutakmarkanir gerðu það að verkum að skráning á námskeið og viðburði var oftast starfræn sem gaf af sér betra utanumhald um gögn um þátttöku sem nýtast í greiningunni.

Samkvæmt erindisbréfi voru helstu verkefni hópsins:

- Að taka saman lista yfir þau námskeið sem í boði voru á skólaárunum 2020-2022.
- Að taka saman upplýsingar um aldur þátttakenda og kyn þar sem þær upplýsingar liggja fyrir.
- Að skoða hvort einhver námskeið hafi sérstaklega jákvæð jafnréttisáhrif fyrir einhverjar hópa (starfsfólks eða barna).
- Að skoða hvort einhverjir hópar fólks séu útilokaðir frá einhverjum námskeiðum t.d. vegna hreyfihömlunar, þroskahömlunar, íslenskukunnáttu eða fjárhags (starfsfólk eða börn).
- Að skoða framboð á annarri þjónustu Mixtúru út frá ofangreindum atriðum.
- Að leggja fram tillögu að frekari greiningu eða úrbótum eftir því sem við á.

### 3.2. UT-stefna skóla- og frístundasviðs

Í UT-stefnu skóla- og frístundasviðs (2017) er lögð áhersla á að aðgengi nemenda og starfsfólks að búnaði sé hluti af jafnræði í skóla- og frístundastarfi. Áhersla er lögð á að markviss notkun styðji við fjölbreyttar þarfir, virki einstaklinga og endurspegli veruleika innan sem utan starfsstaða og jafni þannig aðstöðu barna og ungmenna. Með góðri þekkingu starfsmanna á náms- og kennslufræði, möguleikum tækninnar og inntaki skóla- og frístundastarfs er stuðlað að því að börn og ungmenni hafi jöfn tækifæri til að rækta hæfileika sína og fái undirbúning fyrir framtíð sem felur í sér breytingar, áskoranir og fjölmörg tækifæri.

### 3.3. Menntastefna Reykjavíkurborgar

Starfsáætlun Mixtúru tekur mið af Menntastefnu Reykjavíkurborgar og þeim almennu aðgerðum sem settar eru fram á hverju þriggja ára tímabili stefnunnar (til ársins 2030). Menntastefnan byggir á grunnstefum Barnasáttmála Sameinuðu þjóðanna um menntun barns og inniheldur fimm grundvallarþætti; félagsfærni, sjálfsefningu, læsi, sköpun og heilbrigði.

Aðgerðaráætlun Menntastefnunnar 2021-2024 tilgreinir aðgerðir um hagnýtingu stafrænnar tækni, m.a.:

- Aðgengi að búnaði fyrir starfsfólk og börn aukið í skóla- og frístundastarfi.
- Halda áfram uppbyggingu Búnaðarbanka SFS. Áhersla á færanlegan búnað sem er aðgengilegur í öllum borgarhverfum m.a. með tengingu við verkefnið Betri borg fyrir börn.
- Átak í mati á stafrænum lausnum út frá lögum um persónuvernd og gerð fræðsluefnis um persónuvernd í skóla- og frístundastarfi.

- Aukin kennslufræðileg ráðgjöf, samráð og fjölbreytt starfsþróun.
- Stuðningur og ráðgjöf við verkefni tengd stafrænni borgaravitund. M.a. unnið í samstarfi við SAFT og tengt við forvarnarverkefni sem eru í gangi í öllum hverfum. Efla miðlalæsi á mið- og unglíngastigi með sérstaka áherslu á gagnrýna hugsun og meðvitaða notkun á samfélagsmiðlum.
- Stafræn miðlun styðji við fjölbreytta og skapandi náms-/starfs-/kennsluhætti og gefi innsýn í kraftmikið skóla- og frístundastarfi í borginni. s.s. Fjölbreytt fræðslu- og kennsluefni (hlaðvörp-, myndbönd og annað vefefni), m.a. fyrir nýtt fræðslukerfi, upplýsingavef Stafrænu gróskunnar, verkfærakistu og næsta MenntaStefnumót.

### **3.4. Mannréttindastefna Reykjavíkurborgar**

Mixtúra vinnur eftir mannréttindastefnu Reykjavíkurborgar og hefur ekki sett sér sérstök markmið umfram hana í sínum þjónustubáttum. Í mannréttindastefnunni kemur meðal annars fram:

- Hvatt er til jafnrar þátttöku og áhrifa kvenna, karla, sem og af öðrum kynjum og fólks sem ekki skilgreinir kyn sitt í borgarsamfélaginu.
- Óheimilt er að mismuna fólki vegna aldurs og framlag hvers og eins er metið að verðleikum án tillits til aldurs.
- Framlag hvers og eins skal metið að verðleikum og allir eiga rétt á sams konar viðmóti og framkomu, óháð uppruna og þjóðerni.
- Óheimilt er að mismuna fólki vegna fötlunar. Skal fötluðu fólki því tryggðar aðstæður til að taka virkan þátt í borgarsamfélaginu. Framlag hvers og eins er metið að verðleikum.

Allt starfsfólk Mixtúru í 60-100% stöðuhlutfalli hefur sótt námskeið og fræðslu á vegum Mannréttinda- og lýðræðisskrifstofu um hinsegin málefni.

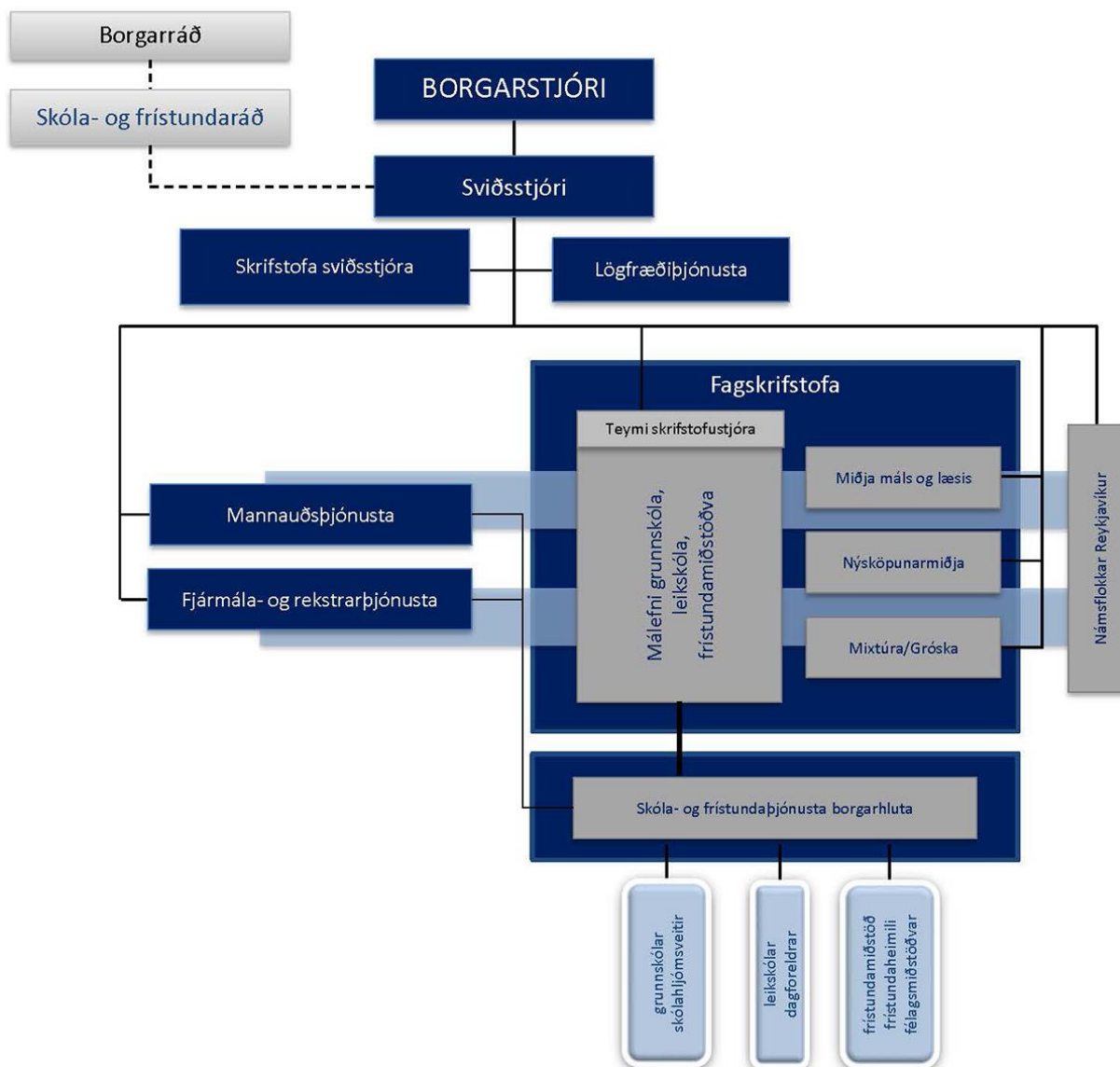
## 4. Kortlagning

### 4.1. Um Mixtúru

Mixtúra sköpunar- og upplýsingatækniver er þjónustueining á skóla- og frístundasviði Reykjavíkurborgar (SFS) sem sinnir fjölbreyttri starfsþróun, ráðgjöf og stuðningi við stjórnendur og starfsfólk um ábyrga, framsækna og skapandi notkun stafrænnar tækni. Starfsemi Mixtúru á rætur að rekja til starfsemi Myndvers grunnskólanna og ráðningu kennsluráðgjafa í upplýsingatækni á grunnskólaskrifstofu. Með tilkomu menntastefnu Reykjavíkurborgar árið 2018 fluttist Mixtúra frá fagskrifstofu grunnskólastarfs yfir til Nýsköpunarmiðju menntamála, sem sér um innleiðingu stefnunnar þvert á skóla- og frístundasvið. Frá og með janúar 2022 starfar Mixtúra sem sér eining innan SFS.

Skrifstofa skóla- og frístundasviðs er að Höfðatorgi, Borgartúni 12-14. Þar er haldið utan um stefnumótun, þróun og faglega stjórnun þeirrar fjölbreyttu þjónustu og verkefna sem unnið er að á sviðinu, auk umsýslu vegna funda skóla- og frístundaráðs. Undir skrifstofuna heyra skóla- og frístundaskrifstofur í fjórum borgarhlutum, Nýsköpunarmiðja menntamála, Miðja máls og læsis, Mixtúra og fleiri undireiningar sem sinna formlegu og óformlegu námi barna og ungmenna.





Mynd 1. Skipurit skóla- og frístundasviðs Reykjavíkurborgar

Öll þjónusta Mixtúru er starfsstöðum sviðsins að kostnaðarlausu og markmið hennar er að ýta undir ábyrgja notkun á fjölbreyttri og skapandi upplýsingatækni í námi og frístundastarfi. Helstu verkefni deildarinnar felast í opnum námskeiðum, fræðslu og/eða ráðgjöf fyrir einstaka starfsstaði og rekstri Búnaðarbankans. Mixtúra hefur einnig sinnt gerð miðlunarefnis (ljósmyndir, myndbönd og hlaðvörp) fyrir sviðið en sú þjónusta verður ekki tekinn fyrir í þessari greiningu.

#### 4.2. Starfsfólk Mixtúru

Starfsemi Mixtúru hefur vaxið síðustu ár með aukinni áherslu á notkun stafrænnar tækni í skóla- og frístundastarfi. Árið 2021 var sett aukið fjármagn í búnaðaraukningu og innleiðingu námstækja fyrir börn á mið- og unglíngastigi ásamt kennsluráðgjöf í gegnum þriggja ára átaksverkefnið *Stafræn gróska*. Verkefnið byggir á markmiðum í menntastefnu Reykjavíkur, sóknaráætlun Græna plansins og stefnu um notkun upplýsingatækni í skóla- og frístundastarfi. Átakið styður hraðari innleiðingu stafrænnar tækni með því að auka til muna við tækja- og hugbúnað, styrkja og auka kennsluráðgjöf og þjónustu við starfsfólk, efla enn frekar framboð á starfsþróun til að byggja upp stafræna hæfni og

tryggja markvissa, ábyrga og framsækna notkun tækni í skóla- og frístundastarfi borgarinnar. Verkefninu lýkur að óbreyttu í lok ársins 2023.

**Tafla 2. Fjöldi starfsfólks í 40-100% stöðugildi**

Starfsfólk í 40-100% stöðugildi	Kvenkyn N (%)	Karlkyn N (%)
2020	4 (100%)	0 (0%)
2021	7 (100%)	0 (0%)
2022	7 (100%)	0 (0%)

Allt starfsfólk Mixtúru í 40% eða hærra starfshlutfalli eru konur, en það gæti skýrst af því að fleiri konur er karlar útskrifast úr námi í grunnskólafræðum, en flest starfsfólk Mixtúru hefur menntun í grunnskólafræðum. Í gegnum fjármagn Stafrænnar grósku hefur Mixtúra getað aukið við fjölda verkefnastjóra í 40-100% stöðuhlutfalli en einnig starfsfólk í hlutastörfum (20% starfshlutfall) sem vinna einn dag í viku í Mixtúru í tengslum við ákveðin, fyrirfram skilgreind verkefni. Viðkomandi einstaklingar eru einnig starfsmenn á öðrum starfsstöðum SFS í 50-80% starfshlutfalli.

**Tafla 3. Fjöldi starfsfólks í 20% stöðugildi**

Starfsfólk í 20% stöðugildi	Kvenkyn N (%)	Karlkyn N (%)
2022	2 (50%)	2 (50%)

Flest starfsfólk Mixtúru í 40-100% stöðugildum er menntað í grunnskólafræðum. Því hefur verið leitast eftir því að fá starfsfólk frá vettvangi leikskóla- og frístundastarfs í gegnum 20% stöðugildi til að efla aðkomu þeirra að þróun og notkun stafrænnar tækni í sínu starfsumhverfi. Þann 1. nóvember 2022 var búið að skipa í fjórar stöður, þrjú frá grunnskóla og einn frá frístundastarfi. Stefnt er að því að ráða starfsfólk úr leikskólastarfi árið 2023. Meirihluti starfsfólks Mixtúru hefur íslensku að móðurmáli.

#### **4.3 Aðrir kennarar á námskeiðum og samstarfsaðilar**

Opin námskeið og fræðsla fyrir einstaka starfsstaði hefur að mestu verið í höndum starfsfólks Mixtúru. Þó hefur einnig verið leitað til annars starfsfólks innan sviðsins og sérfræðinga fyrir utan þess. Tölurnar í töflunni tilgreina fjölda eftir kyni, ekki hve oft viðkomandi kennarar í starfsþróun komu að fræðslu hvert ár. Í töflu 4 má sjá að kynjahlutfall einstaklinga í verktakavinnu fyrir Mixtúru er nokkuð jafnt.

Við val á sérfræðingum hefur ekki verið horft til kyns viðkomandi heldur þekkingar og færni á efninu sem verið var að miðla. Við nánari skoðun á því hvernig birtingarmyndir kynjanna koma fram í kyni þess sem leiðir sést að t.d. vinnustofu í forritun var leidd af karli og vinnustofa um stafræna tækni í textíl af konu, sem endurspeglar að ýmsu leiti samfélagslegar staðalmyndir um hlutverk kynjanna. Mikilvægt er að nýta þau tækifæri sem við höfum til að vinna gegn kynjuðum staðalmyndum og kynjatvíhyggju.

**Tafla 4. Fjöldi í verktakavinnu**

Fjöldi í verktakavinnu	Kvenkyn N (%)	Karlkyn N (%)
2020	4 (57%)	3 (43%)
2021	6 (50%)	6 (50%)
2022	8 (47%)	9 (53%)

Í hverjum grunnskóla er einn aðaltengiliður við verkefnastjóra Stafrænnar grósku og Mixtúru. Innan allra skólanna eru einnig starfandi misstór gróskuteymi sem ákveðin eru af skólastjórnendum. Ef horft er til kynjaskiptingar (miðað við talningu á nafnalista, þar sem er giskað á kyn fólks út frá nafni þeirra) þá raðast hún á eftirfarandi máta:

**Tafla 5. Skiptingu gróskutengiliða og gróskuteyma í grunnskólum eftir kyni**

	Kvenkyn	Karlkyn
Aðaltengill	61,5%	38,5%
Gróskuteymi skóla	67,0%	33,0%

Hlutfall karla er því aðeins hærra meðal gróskuteyma en það er almennt innan grunnskólanna, en tæplega 22% starfsfólks grunnskóla eru karlar en þeir eru hins vegar um 35% meðlima gróskuteyma í grunnskólum.

#### 4.4. Þjónustuþegar Mixtúru

Þjónustuþegar Mixtúru er fjölbreyttur hópur starfsfólks skóla- og frístundasviðs sem samanstendur af fólki í fullu eða hlutastarfi. Samkvæmt gögnum er meirihluti starfsfólksins skilgreint sem kvenkyn og á það við um alla starfsstaði undir þremur fagskrifstofum sviðsins; leik- grunn- og frístundastarfi. Hæsta hlutfall starfsfólks skilgreint sem karlkyn má finna í frístundastarfi.

**Tafla 6. Tölfræði starfsfólks á borgarreknunum starfsstöðum SFS (1. október 2022)**

	Fjöldi stöðugilda	Kvenkyn	Karlkyn
Borgarreknir leikskólar	1784	89,63%	10,37%
Borgarreknir grunnskólar	2312	78,37%	21,59%
Borgarrekið frístundastarf (með 6-16 ára)	435	78,63%	20,5%
	<b>4531</b>	<b>3753</b>	<b>773</b>

Samkvæmt gögnum frá Mannauðs- og starfsumhverfissviði Reykjavíkurborgar (MOS) voru 1092 einstaklingar með erlent ríkisfang við störf 12. september 2022 á skóla- og frístundasviði. Þó má reikna með að sá fjöldi starfsfólks SFS sem sé með annað móðurmál en íslensku (en íslenskt ríkisfang) endurspeglir fjölda fólks (21%) með innflytjendabakgrunn í Reykjavík árið 2022.

#### 4.5 Aðstaða og upplýsingaflæði Mixtúru

Mixtúra hefur haft aðsetur á fimm mismunandi stöðum í borginni síðan árið 2018, nú síðast í húsnæði Menntavísindasviðs Háskóla Íslands við Stakkahlíð. Allar staðsetningar Mixtúru til ársins 2022 hafa verið húsnæði í eigu Reykjavíkurborgar með lyftu og aðgengi fyrir hreyfihamlaða. Gott aðgengi er að öllum kennslustofum á Menntavísindasviði í núverandi húsnæði og fer kjarnastarfsemi Mixtúru fram í kennslurýmum á 1. hæð. Það hefur þó aldrei verið sérstaklega auglýst í kynningarefni Mixtúru (með tákni eða texta) og skráning hefur ekki innihaldið spurningu um sérþarfir þátttakenda.

Sköpunar- og tækniver Mixtúru á Menntavísindasviði er kennslustofa með ýmsum verkfærum sem hægt er að nýta í stafræna sköpun. Má þar telja geislaskurðvél (e. laser), þrívíddarprentara, víníl- og fjölskera (e. plotter) og verkfæri til rafrásavinnu. Flest borðin í stofunni eru stillanleg út frá hæð en þó er þröngt um og því aðgengi á milli stöðva takmarkað.

Upplýsingaflæði frá Mixtúru er að mestu rafrænt í gegnum vef menntastefnunnar, tölvupóst og samfélagsmiðla (Facebook og Instagram). Flestir þjónustupegar nýta sér tölvupóst og síma til að hafa samband. Heimasíða Mixtúru ([www.mixtura.is](http://www.mixtura.is)) hefur að mestu verið nýtt sem einföld upplýsingasíða á því tímabili sem greiningin nær til. Jafnframt má finna töluvert af upplýsingum á vefsíðu verkefnisins Stafræn gróska ([www.gskolar.is](http://www.gskolar.is)) og upplýsingar eru veittar í gegnum vef og pöntunarkerfi Búnaðarbanka SFS ([bunadarbankinn.lend-engine.com](http://bunadarbankinn.lend-engine.com)).

Opin námskeið eru auglýst á vef Menntastefnunnar, samfélagsmiðlum Mixtúru og send út í tölvupósti til allra stjórnenda á borgarreknum og einkareknum starfsstöðum sviðsins. Starfsfólk í grunn- og leikskólastarfi fær yfirlitið einnig sent í tölvupósti í byrjun annar en Mixtúra hefur ekki aðgang að póstlistum almennra starfsmanna í frístundastarfi. Með tilkomu *Torgsins*, nýja fræðslukerfi Reykjavíkurborgar, verður nauðsynlegt að nota netfang og lykilorð starfsfólks til innskráningar. Ekki er vitað til þess að sérstök greining hafi verið gerð á aðgengi fólks að Torginu.

#### 4.6 Opin námskeið, fræðsla og ráðgjöf

Með auknum umsvifum deildarinnar síðustu ár hefur óskum um námskeiðahald, fræðslu og ráðgjöf fjölgað. Öll þjónusta Mixtúru er starfsfólki og starfsstöðum SFS að kostnaðarlausu.

- **Opin námskeið** eru oftast opin öllu starfsfólki en stundum er þó tekinn fram ákveðinn markhópur þátttakenda. Námskeiðin eru í flestum tilvikum framkvæmd í húsnæði Mixtúru. Efnistösk opinna námskeiða eru metin af verkefnastjórum miðað við reynslu þeirra af vettvangi en einnig óskir frá starfsstöðum.
- **Fræðsla:** Starfsstaðir geta óskað eftir fræðslu um ákveðið efni fyrir ákveðinn hóp og er hún framkvæmd í Mixtúru eða á starfsstaðnum eftir því sem hentar betur. Til fræðslu teljast fyrirlestrar, vinnustofur og almennar kynningar á Mixtúru og Búnaðarbanka. Leiðbeinendur í fræðslu til einstakra starfsstaða eru í flestum tilvikum starfsfólk Mixtúru.
- **Ráðgjöf:** Einstakir starfsmenn og minni hópar geta óskað eftir ráðgjöf um málefni sem tengist upplýsingatækni og skólaþróun í víðu samhengi. Til ráðgjafar telst m.a. aðstoð við stjórnendur og tengiliði starfsstaða, leiðbeiningar um ákveðið forrit eða verkefni sem liggur fyrir og hönnun á rými og notkun á fjölbreyttum búnaði í tengslum við upplýsingatækni. Ráðgjöf til minni eða smærri hópa er í flestum tilvikum framkvæmd af starfsfólki Mixtúru.

Á tímabilinu janúar 2020 til 1. nóvember 2022 hefur Mixtúra haldið og komið að 429 viðburðum sem flokkast undir opin námskeið, fræðslu eða ráðgjöf (sjá skilgreiningu hér fyrir ofan). Af þeim voru 155 auglýstir miðlægt og opnir öllu starfsfólki skóla og frístundasviðs, 43 sérstaklega ætlaðir starfsfólki grunnskóla, 5 eyrnamerkir sérstaklega starfsfólki leikskóla og 5 frístundastarfi. Stór hluti viðburða árin 2020-2021 var haldin í rafrænu formi vegna heimsfaraldurs.

**Tafla 7. Samanlagður fjöldi viðburða Mixtúru árið 2020 - 1. nóvember 2022**

	Fjöldi viðburða
2020	94
2021	202
2022 (til 1. nóvember)	133
Samtals	<b>429</b>

Ef skoðuð er skiptingin á aðkomu Mixtúru að fræðslu og ráðgjöf árið 2020 til 1. nóvember 2022 til starfsstaða eftir núverandi borgarmiðstöðvum þá má sjá mun á borgarmiðstöð Austur og hinum borgarmiðstöðvunum. Vert er að benda á mikinn fjölda borgarrekinnna starfsstaða í Austur, miðað við aðra borgarhluta. Eins að talin fræðsla eða ráðgjöf getur innihaldið fleiri en einn viðburð á sama starfsstað.

**Tafla 8. Samanlagður fjöldi viðburða Mixtúru árið 2020 - 1. nóvember 2022 eftir núverandi borgarmiðstöðvum**

	Heildarfjöldi viðburða	Frístundastarf	Grunnskólar	Leikskólar
Norðurmiðstöð	32	2	29	1
Suðurmiðstöð	25	1	22	2
Austurmiðstöð	59	2	46	11
Vesturmiðstöð	33	0	21	12

Tímasetningar námskeiða og annarrar þjónustu eru breytilegar eftir markhópi og viðfangsefni. Á því tímabili sem úttektin nær til hefur mesta áherslan verið á þjónustu við starfsfólk grunnskóla og leikskóla. Námskeið, fræðsla og ráðgjöf hefur því farið fram á þeirra vinnutíma (milli kl. 8:00 og 16:00 virka daga). Fyrirhuguð er meiri áhersla á frístundastarfið sem hugsanlega leiðir af sér aukna fræðslu og ráðgjöf á starfsmannafundum viðkomandi starfsstaða sem fara oftast fram eftir kl. 16:00 á virkum dögum.

Öll þjónusta Mixtúru fer að staðaldri fram á íslensku. Undantekning er á því þegar erlendir sérfræðingar eða starfsmaður Mixtúru í hlutastarfi, sem hefur annað móðurmál en íslensku, leiðbeina á opnum námskeiðum og þá hefur tungumálið verið enska. Ekki hefur sérstaklega verið boðið upp á opin námskeið eða fræðslu á öðru tungumáli en íslensku en vert er að skoða hvort að slíkt myndi ýta undir þátttöku starfsfólks af erlendum uppruna.

Mixtúra hefur einu sinni fengið ósk um aðkomu tákmalstúlks á opnu námskeiði. Við afgreiðslu fyrirspurnarinnar kom í ljós að ekki er til skýrt verklag innan sviðsins um það hvenær óskað er eftir slíku og hver greiði fyrir þjónustuna. Úrlausn fyrirspurnarinnar var að yfirmaður viðkomandi starfsmanns sótti um greiðslu úr *Porgerðarsjóði Samskiptamiðstöðvar heyrnarlausra og heyrnarkertra*. Mikilvægt er að skýra verklag varðandi túlkajónustu og hvernig hún er auglýst svo aðkoma heyrnalausra og heyrnarkertra að þjónustu Mixtúru sé aðgengileg.

#### 4.7 Búnaðarbankinn

Markmið og áhersla Búnaðarbanka SFS er að efla nám og kennslu studda af stafrænni tækni byggt á faglegum áherslum úr aðalnámskrám leik- og grunnskóla og fleiri opinberum stefnuskjöllum. Á þann hátt er aðgengi allra nemenda tryggt að fjölbreyttum náms- og kennslugögn sem ýta til dæmis undir málörvun, sköpun og forritun í víðu samhengi í leik-, grunn- og frístundastarfi.

Búnaðarbankinn er ókeypis þjónusta Mixtúru fyrir alla starfsstaði sviðsins. Hugmyndafræði Búnaðarbankans er að gera starfsfólki kleift að prófa ýmsar nýjungar í starfi án skuldbindinga. Starfsstaðirnir geta þannig fengið búnað að láni í allt að tvær vikur í senn og prófað náms- og kennslugögn og valið í kjölfarið hvort þeim hugnist að fjárfesta í slíku í framtíðinni.

Búnaðarbankinn er í grunninn vefsíða þar sem notendur geta stofnað reikning án endurgjalds. Óskað er eftir netfangi á vegum skóla- og frístundasviðs (@reykjavik.is / @rvkskolar.is / @rvkfri.is) við skráningu þar sem þjónustan er ætluð starfsfólki. Þó eru virkir samstarfssamningar sem tilgreina skráningu annarra, meðal annars af Velferðarsviði Reykjavíkurborgar og Menntavísindasviði Háskóla Íslands.

Á tímabili greiningarinnar hefur opnunartími Búnaðarbanka verið alla mánudaga og föstudaga kl. 13:30-15:00. Fjöldi annarra verkefna í Mixtúru hefur haft áhrif á takmarkaðan opnunartíma. Lokað hefur verið í jóla-, páska- og sumarleyfum en í staðinn hefur verið boðið upp á lengri útlánstíma (yfir tvær vikur) til þeirra starfsstaða sem óskað hafa eftir því. Frá og með 1. desember 2022 verður bætt við morgunopnun á föstudögum kl. 9-11. Er þetta gert til að koma betur til móts við starfsfólk frístunda- og leikskólastarfs sem hefur átt erfiðara með að koma eftir hádegi.

Samtals voru 311 einstaklingar skráðir með reikning í Búnaðarbankanum 1. október 2022, þar af 237 með virkan reikning. Ekki er óskað eftir skráningu um kyn þegar reikningur er búinn til en ef miðað er við talningaraðferðina sem lýst er í kaflanum *Gögn* má sjá að um 80% notenda eru konur og 20% karlar, en það endurspeglar nokkuð vel skiptingu starfsfólks í leik- og grunnskólum, og á frístundaheimilum borgarinnar.

Tafla 9. Virkir reikningar Búnaðarbanka eftir kynjum 1. nóvember 2022

	Kvenkyn	Karlkyn
Virkir reikningar	79,7%	20,3%

Þegar horft er á skiptingu virkra reikninga eftir borgarmiðstöðvum virðist sem hugsanlegur munur sé á fjölda útlána milli hverfa. Þó er vert að taka fram að sumir starfsstaðir panta alltaf í Búnaðarbankanum í gegnum sama reikninginn/einstaklinginn en svo dreifist notkunin á verkfærunum á fleiri aðila þegar á starfsstaðinn er komið.

Tafla 10. Virkir reikningar Búnaðarbanka eftir borgarmiðstöðvum 1. nóvember 2022

	Norðurmiðstöð	Suðurmiðstöð	Austurmiðstöð	Vesturmiðstöð
<b>Virkir reikningar</b>	51	24	63	41

Forsíða Búnaðarbanks inniheldur efnisyfirlit þar sem verkfærum er skipt í flokka (oftast tengt fleiri flokkum en einum). Efst er boðið upp á skiptinguna *Leikskólastig / Yngsta stig / Miðstig* og svo framvegis með það fyrir augum að auðvelda starfsfólki að velja hentug náms- og kennslugögn eftir aldri notenda. Neðar koma yfirflokkar verkfæra: *Forritun, Rafeindatækni, Síndar- og gagnaukinn veruleiki* og svo framvegis.

Mynd 2. Forsíða Búnaðarbanks

Þegar ákveðið náms- og/eða kennslugagn er valið kemur upp textalýsing, tenglar á ítarefni/leiðbeiningar og ljósmyndir. Mismunandi er eftir náms- og kennslugögnum hve margar myndirnar eru, hve ítarlegar og hvort fólk komi fyrir á þeim. Úrtak var tekið á þeim náms- og kennslugögnum sem flokkuð voru undir yfirheitinu *Forritun*. Af þeim 24 hlutum sem eru í boði eru 11

þeirra með myndum af báðum kynjum. Þrjú þeirra eru einungis með myndir af karlkyni (fullorðnum eða börnum) og þrjú einungis með myndir af stúlkum.

Þó að meirihluti náms- og kennslugagna sé með myndir af börnum og ungmennum stelpur og strákurum er virkni þeirra mismikil á myndunum. Margar lýsingarnar innihalda myndir þar sem karlkynið virðist vera virkt en kvenkynið horfir á. Eins má sjá staðalímyndir í vali á klæðnaði á myndum, stelpur í bleiku/rauðu og strákar í bláum lit.

Í kjölfar þessarar greiningar veður farið yfir myndabankann í Búnaðarbankanum og eytt út eða skipt út myndefni sem lýsir betur notkun þess fjölbreytta barnahóps sem Búnaðarbankinn á að ná til.





## 5. Niðurstaða

Greiningunni var ætlað að varpa ljósi á það hvort starfsþróunartilboð og fræðsla/ráðgjöf Mixtúru til starfsstaða um notkun upplýsingatækni komi til móts við starfsfólk í Reykjavík af öllum kynjum og á öllum aldri. Einnig skyldi rýna útlán náms- og kennslugagna úr Búnaðarbanka SFS. Áhersla var lögð á að rýna jafnréttisáhrif þjónustupátta með tilliti til mismunandi staðsetningar starfsstaða og borgarhluta.

Mixtúra hefur stækkað ört síðustu ár og þau gögn sem nýtt voru í greiningunni gefa ekki að fullu leyti góða heildarmynd af starfsemi og áhrifum þjónustunnar. Með tilkomu skráningar og utanumhalds í gegnum *Torgið*, nýtt fræðslukerfi Reykjavíkurborgar, er aftur á móti líklegt að betri mynd fái um þátttöku mismunandi starfsstaða eftir aldri, kyni og borgarhlutum í starfsþróun.

Greiningin hefur ýtt undir samtal í Mixtúru um hinn fjölmenna mannauð sem finnst í starfsfólki sviðsins með annað móðurmál en íslensku. Á Jafnréttisþingi 2022 kom fram að ríflega helmingur kvenna af erlendum uppruna (með og án ríkisborgararéttar) sem sinnir þjónustu-, umönnunar- eða sölustörfum er með háskólagráðu. Það sama á við um 23% kvenna af erlendum uppruna sem sinnir ósérhæfðum störfum. Efling starfsfólks af öllum kynjum með annað móðurmál en íslensku er líklegt til að ýta undir aukið jafnrétti barna og ungmenna í sömu stöðu. Framkvæmd, fyrirkomulag og inntak þeirrar starfsþróunar þarf þó að ákvarðast ef þarfagreiningu þar sem bæði starfsfólk og stjórnendur koma að borðinu.

Verkefnastjórar Mixtúru hafa einnig kafað ofan í eigin skilning og skilgreiningar á hugtökunum aðgengi og fötlun. Ljóst er að aðgengismál eru mun meira í umræðunni nú en áður fyrir þegar kemur að hönnun rýma og upplifana. Er það von verkefnastjóranna að með því að opna á fyrirspurnir og ábendingar í gegnum skráningareyðublað námskeiða verði hægt að koma betur til móts við fjölbreyttan hóp sem sækir þjónustu Mixtúru.

Búnaðarbanki SFS var settur á laggirnar til að efla aðgengi allra starfsmanna að fjölbreyttum náms- og kennslugögnum tengdum meðal annars skapandi og framsækinni tækni. Almenn ánægja hefur verið með þau verkfæri sem hægt er að fá lánuð og telja verkefnastjórar að úrval og aukinn fjöldi vinsælla verkfæra hafi stuðlað að jafnara aðgengi barna- og ungmenna að búnaði sem oft er ekki til í þeirra nánast umhverfi eða er mögulega frekar haldið að einu kyni en öðru. Nauðsynlegt er þó að ná betur til starfsstaða sem takmarkað hafa nýtt sér þjónustuna, t.d. vegna opnunartíma.

Kynjahlutfall í fyrirtækjum á Íslandi sem flokkast til upplýsingatækni er karlkyni í vil. Aukning er á fjölda kvenna sem skrá sig í háskólanám í raun-, tækni og verkfræðideildum en meirihlutinn er ennþá karlkyns (RÚV, 2019). Mestan mun virðist mega sjá kynjahlutfalli nemenda í Háskólanum í Reykjavík í tölvunarfræði (Jafnréttisstofa, án ártals) Allir verkefnastjórar Mixtúru í fullu starfi eru kvenkyns og hefur það vakið athygli bæði innanlands og erlendis. Einnig er stór hluti þess starfsfólks í grunnskólum sem kemur að verkefninu Stafræn gróska kvenkyns. Mikilvægt er að börn og ungmenni upplifi fyrirmyndir allra kynja í notkun upplýsingatækni í skóla- og frístundastarfi og því er nauðsynlegt að hafa vakandi auga fyrir hlutfalli kynjanna þegar kemur að framkvæmd starfsþróunar og annarra verkefna tengt stafrænni tækni.

## 6. Aðgerðir

Rýni í gögn og starfsemi Mixtúru hefur verið áhugaverð og gagnleg í marga staði. Ýmislegt hefur komið í ljós sem vekur starfsfólk til umhugsunar og aðgerða og nánar er tiltekið í lista yfir aðgerðir.

Eftirfarandi tafla sýnir hvaða aðgerðir þyrfti að fara í til að stuðla að jafnrétti.

Markmið	Aðgerð	Ábyrgð	Tímarammi
Að tilgreina gott aðgengi að aðstöðu Mixtúru í kynningarefni.	Setja upplýsingar um aðgengismál í námskeiðsbækling Mixtúru og á heimasíðu.	Hildur Rudolfsdóttir	Maí 2023
Bjóða upp á möguleika um skráningu sérþarfa þegar starfsfólk skráir sig á námskeið/fræðslu.	Bjóða upp á möguleika um skráningu sérþarfa þegar starfsfólk skráir sig á námskeið/fræðslu.	Hildur Rudolfsdóttir	Janúar 2023
Að jafna aðgengi starfsstaða að fræðslu og ráðgjöf eftir borgarhlutum	Skoða skráningu og óskir um ráðgjöf betur með tilliti til borgarmiðstöðva	Þorbjörg Þorsteinsdóttir, Helen Símonardóttir (ÞON)	Maí 2023
Að jafna aðgengi alls starfsfólks að opnum námskeiðum og fræðslu	Framkvæma greiningu á þörfum starfsfólks með annað móðurmál en íslensku	Hildur Rudolfsdóttir, Þorbjörg Þorsteinsdóttir	Nóvember 2023
Að jafna aðgengi alls starfsfólks að opnum námskeiðum og fræðslu	Bjóða upp á tímasetningar á fræðslu fyrir utan hefðbundinn opnunartíma Mixtúru	Hildur Rudolfsdóttir	Janúar 2023
Að jafna aðgengi alls starfsfólks að Búnaðarbanka SFS	Bæta við morgunopnun á föstudögum	Alexía Rós Gylfadóttir	Janúar 2023
Að jafna birtingarmynd kynjanna í Búnaðarbanka	Fara yfir ljósmyndir við náms- og kennslugögn, taka út og bæta við ef þörf er á	Hildur Rudolfsdóttir, Alexía Rós Gylfadóttir	Maí 2023
Uppbygging Búnaðarbanka til að ná betur til sérúrræða og allra borgarmiðstöðva	Bæta við útlámsmöguleika fyrir íslenskuver og einhverfudeildir í grunnskólum	Þorbjörg Þorsteinsdóttir, Alexía Rós Gylfadóttir	Mars 2023