

REYKJAVÍKURBORG  
[OKTÓBER/2022]

# Borgin okkar 2022

---

Greining með aðferðafræði kynjaðrar fjárhags-  
og starfsáætlunar



Mannréttinda- og lýðræðisskrifstofa

## Efnisyfirlit

Samantekt .....	1
Lýsing á verkefninu og greiningunni.....	2
Kostnaður .....	2
Gögn .....	2
Inngangur .....	3
Kortlagning .....	4
Niðurstaða .....	5
Aðgerðir.....	7
Umræða/Lokaorð .....	8

## Samantekt

Á hverju ári er auglýst eftir verkefnum og viðburðum sem ætlað er að stuðli að auknu mannlífi, menningu, félagsauði og lífsgæðum í hverfum Reykjavíkur. Samkvæmt upplýsingum á vef borgarinnar er lagt upp með að verkefnin sem sótt er um styrk fyrir höfði til allra aldurshópa og hafi skírskotun til fjölbreyttra hópa fólks.

Íbúaráð Reykjavíkur búa hvert og eitt yfir fjármunum sem miðast við fjölda íbúa, hver og einn sækir um til hvers íbúaráðs. Tekið er fram hve háum styrk er óskað eftir og íbúaráðin samþykkja umsóknir eða hafna þeim og meta fjármagn sem hver og einn fær.

Styrkveitingar og umsóknir sem fjallað er um byggja á umsóknatímabili 8. – 24. apríl 2022, ásamt því að bornar eru saman úthlutanir árána 2020, 2021 og 2022.

Kynjahlutföll annars vegar umsóknaraðila fyrir hönd félaga og kynjahlutföll umsækjenda í einstaklingsverkefnum sýna að konur eru í meirihluta einstaklinga en karlar í meirihluta þeirra sem sækja um fyrir hönd félaga.

Sé litið á hlutfall íslenskra umsækjenda og erlendra umsækjenda er hlutfall umsókna á öðru tungumáli en íslensku mjög lágt. Þetta gefur til kynna að auglýsingar um borgina okkar séu ekki að ná til fólks af erlendum uppruna/innflytjenda.

Það er brýnt að auglýsa Borgin okkar styrkina, á fleiri tungumálum og gæta þeir nái eyrum fleira íbúa. Auk þess að þær séu birtar á stöðum þar sem líklegast er að sem fjölbreyttastur hópur sjái þær.

## Lýsing á verkefninu og greiningunni

Þjónustubáttur: Borgin okkar

Nafn fagsviðs/skrifstofu: Mannréttinda- og lýðræðisskrifstofa

Nafn ábyrgðaraðila: Anna Kristinsdóttir, mannréttindastjóri Reykjavíkurborgar

Greiningaraðilar/teymi: KFS hópur í miðlægri stjórnsýslu

Hvenær/greiningartími: 2020- 2022

### Kostnaður

Úthlutað var 71.292.593 milljónum samanlagt 2020-2022

### Gögn

Farið var yfir umsóknir, hverjar voru veittar og hverjum hafnað, kyn umsækjenda og kyn umsóknaraðila þegar félög sóttu um.

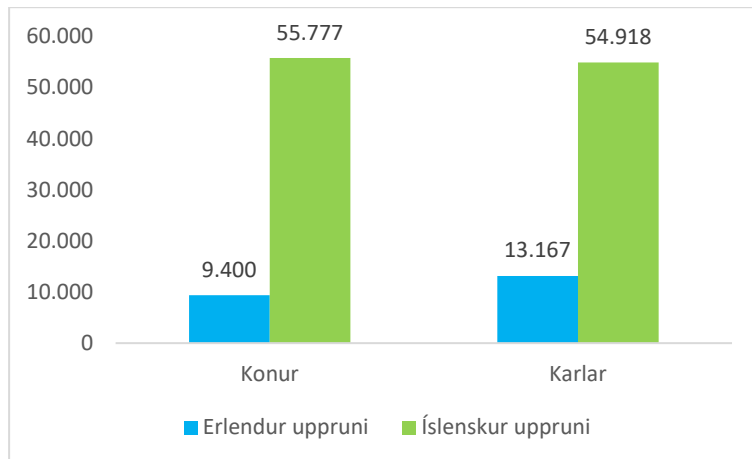
Farið var yfir þær í september.

Til þess að fá stærri heildarmynd var ákveðið að bera hluta saman á milli árána 2020-2022.

## Inngangur

Hér er Borgin okkar til skoðunar. Það er styrkjapottur á vegum íbúaráða Reykjavíkurborgar sem er úthlutað visst fjármagn sem nýtist til að veita verkefnum styrki. Umsækjendur gera grein fyrir upphæð sem óskað er eftir og hvernig fénu verður varið.

Samkvæmt Hagstofu Íslands var íbúasamsetning í Reykjavík þannig að árið 2021 voru þjuggu 55.777 (42%) konur með íslenskt ríkisfang og 9.400 (7%) konur með erlent ríkisfang. 54.918 (41%) karlar með íslenskt ríkisfang og 13.167 (10%) karlar með erlent ríkisfang, sjá mynd 1.



**Mynd 1. Íbúar í Reykjavík 2021, eftir kyni og uppruna.**

Í borginni gildir mannréttindastefna Reykjavíkurborgar sem er byggð á jafnræðisreglunni og miðar að því að allar manneskjur fái notið mannréttinda án tillits til uppruna, þjóðernis, stéttar, tungumáls, litarháttar, trúarbragða, lífs-, stjórnmalaskoðana, trúleysis, kyns, kynhneigðar, kynvitundar, kyntjáningar, kyneinkenna, aldurs, fötlunar, holdafars, líkamsgerðar, heilsufars, atgervis eða annarrar stöðu. Stefnan gengur þvert á svið borgarinnar sem stjórnvald, atvinnurekandi, miðstöð þjónustu sem samstarfsaðili og verkkaupi.

Mannréttindastefnan fylgir líka *jafnréttislögum 63/2022* og þau kveða m.a á um „...að koma í veg fyrir mismunun á grundvelli kyns og koma á og viðhalda jafnrétti og jöfnum tækifærum kynjanna á öllum sviðum samfélagsins. Allt fólk skal eiga jafna möguleika á að njóta eigin atorku og þroska hæfileika sína óháð kyni. Með kyni í lögum þessum er átt við konur, karla og fólk með hlutlausa skráningu kyns í þjóðskrá nema annars sé sérstaklega getið. Markmiði þessu skal náð með því m.a. að:

*a. gæta jafnréttissjónarmiða og vinna að samþættingu kynja- og jafnréttissjónarmiða í stefnumótun og ákvörðunum á öllum sviðum samfélagsins..“*

Lýðræðisstefna Reykjavíkurborgar hefur verið í gild frá árinu 2021 en eitt stærsta markmið hennar er efling lýðræðislegrar þátttöku íbúa. Þar á meðal í verkefni eins og Borgin okkar.

Hér var sjónum beint að kyni umsækjenda, hvort þau voru af íslenskum eða erlendum uppruna og meta hvernig styrkumsóknum var svarað.

## Kortlagning

Borgin okkar er yfirheiti verkefnis sem er styrkir sem íbúaráð borgarinnar útdeila. Styrkjapotturinn er opinn í tvær vikur í senn nokkrum sinnum á ári og í þessari greiningu er miðað við styrki sem var hægt að sækja um 8. – 24. apríl 2022, ásamt því að bornar eru saman úthlutanir árána 2020, 2021 og 2022.

Upplýsingadeild Reykjavíkur birtir auglýsingu fyrir styrkjapottinn á vef borgarinnar og á Facebook. Það er svo í höndum íbúaráðanna hvort þetta sé auglýst á hverfasíðum á Facebook eða annars staðar.

Samkvæmt upplýsingum á vef borgarinnar er auglýst eftir verkefnum og viðburðum sem ætlað er að stuðli að auknu mannlífi, menningu, félagsauði og lífsgæðum í hverfunum. Eins sé mikilvægt að þau höfði til allra aldurshópa og skírskoti til breiðs hóps fólks. Í umsóknarferlinu er tekið fram fyrir hvað hverfi er sótt um. Samkvæmt upplýsingum á vef borgarinnar. Í þessu samhengi má velta því upp hvort umsóknareyðublað á auðskildu máli standi til boða.

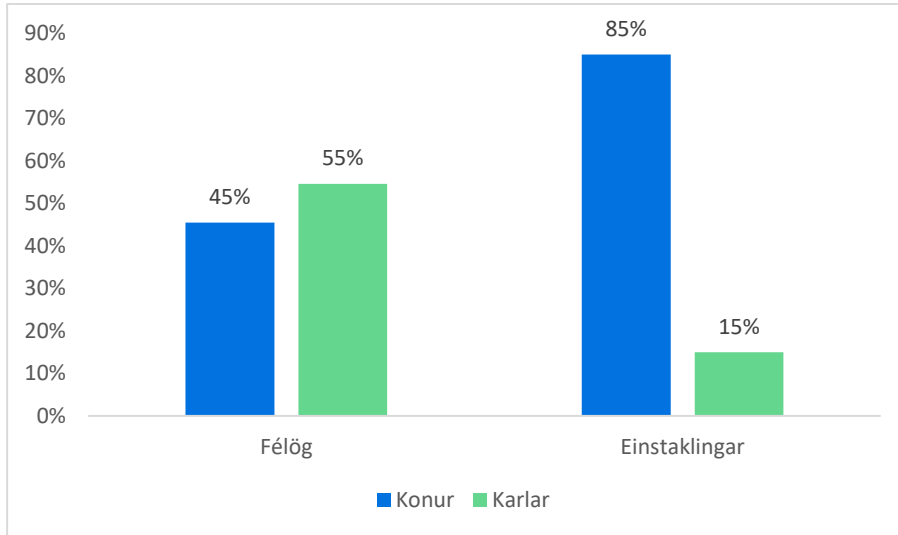
Sótt er um rafrænt á vef borgarinnar og er umsóknareyðublaðið á íslensku, ensku og pólsku. Beðið er um nafn og kennitölu umsækjenda sem og ábyrgðaraðila (ef annar en umsækjandi), heimilisfang, símanúmer og aðrar slíkar upplýsingar. Umsækjandi er beðinn um að lýsa verkefninu, skila kostnaðaráætlun og tiltaka hvort umsækjandi hafi áður fengið styrk frá Reykjavíkurborg. Einnig eru umsækjendur beðnir um að tilgreina jafnréttismarkmið og hvernig verkefnið samræmist mannréttindastefna Reykjavíkurborgar.

Þegar umsóknartímabili er lokið tekur við ferli þar sem starfsfólk mannréttinda- og lýðræðisskrifstofu fer yfir og tekur umsóknirnar saman áður en þær eru kynntar fyrir hverju íbúaráði. Hvert íbúaráð velur svo hvaða verkefni fá styrk og hver ekki.

Umsækjendur þurfa að svara spurningu um hvort verkefnið samræmist mannréttindastefnu Reykjavíkurborgar. Við yfirferð umsókna er ekki að sjá umsækjendur gera grein fyrir þessu. Í mörgum umsóknum er þessu einfaldlega svarað játandi – að þetta uppfylli mannréttindastefnu Reykjavíkurborgar. Færa má rök fyrir að í umsóknum þurfi að hafa spurninguna skýrari svo fólk þurfi að gera grein fyrir því hvernig verkefnið samræmist mannréttindastefnu Reykjavíkurborgar.

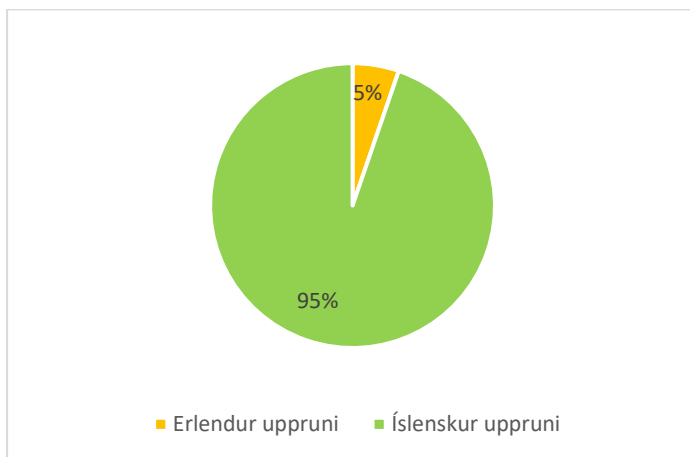
## Niðurstaða

Meiri hluti umsókna frá einstaklingum í apríl 2022 var frá konum, eða 85%. Karlar eru á hinn bóginn 55% þeirra sem sóttu um fyrir hönd félagasamtaka á sama tímabili, sjá mynd 2. Á mynd 2 eru hlutföll allra umsókna, samþykktra umsókna og þeim sem var hafnað.



**Mynd 2. Kynjahlutföll umsóknaraðila fyrir hönd félaga og einstaklinga, umsóknartímabilið 8.-24. apríl 2022.**

Þegar umsóknir eru skoðaðar eftir tungumáli fyrir umsóknartímabilið apríl 2022 má sjá að mjög lítil hluti umsókna, 5%, er á öðru tungumáli en íslensku.



**Mynd 3. Hlutfallsleg skipting umsækjenda eftir uppruna, umsóknartímabilið 8.-24. apríl 2022.**

Í umsóknum 8. – 24. apríl eru flestar umsókna kvenna um 17. júní hátíðir í hverfinu, verkefni tengt gróðursetningu blóma og nokkrar að sækja um leiki með börnum. Einstaklingsumsóknir karla eru um eigin verkefni, t.d í þessu samhengi er sótt um vinnustofu í blöðrudýragerð í nokkrum hverfum.

Í úthlutuninni sem fór fram vegna umsóknartímabilsins 8.-24. apríl 2022 fór mestur hluti úthlutunar, eða 74%, til félaga, 24% til verkefna sem voru leidd af konum og 2% til verkefna sem voru leidd af körlum.

Á tímabilinu 2020-2022 voru 60% samþykktra umsókna frá félagasamtökum, 16% frá körlum og 24% frá konum. Mest fjármagn fer til félaga en það var ekki greint í þessari úttekt því bæta þarf gagnasöfnun svo það sé mögulegt.

**Tafla 1. Samanburður á fjölda samþykktra umsókna, meðalupphæð veittra umsókna, hlutfalli umsókna og hlutfalli fjármagns 2020- 2022. <sup>1</sup>**

Félag	2020 (N=100)	2021 (N=113)	2022 apríl (N=66)	2020-2022 (N=279)
Fjöldi (n)	51	71	45	167
Hlutfall (%)	51%	63%	68%	60%
Upphæð (kr)	14.470.500	18.976.414	14.646.500	48.093.414
Meðalupphæð	283.735	267.273	325.478	287.985
Úthlutað (% af heild)	59%	71%	74%	67%
<b>Karlar</b>				
Fjöldi (n)	18	23	3	44
Hlutfall (%)	18%	20%	5%	16%
Upphæð (kr)	3.508.000	4.357.026	400.000	8.265.026
Meðalupphæð	194.889	189.436	133.333	187.842
Úthlutað (% af heild)	14%	16%	2%	12%
<b>Konur</b>				
Fjöldi (n)	31	19	18	68
Hlutfall (%)	31%	17%	27%	24%
Upphæð (kr)	6.697.000	3.420.000	4.817.153	14.934.153
Meðalupphæð	216.032	180.000	267.620	219.620
Úthlutað (% af heild)	27%	13%	24%	21%
<b>Samtals</b>				
Úthlutað	<b>24.675.500</b>	<b>26.753.440</b>	<b>19.863.653</b>	<b>71.292.593</b>

Sé litið yfir öll þrjú árin eru umsóknir fólks af erlendum uppruna 5% allra umsókna. Hafa þarf í huga að fólk af erlendum uppruna getur líka skilað umsóknum á íslensku svo þetta nær ekki alveg yfir allt þýðið. Þessu tengt þyrfti að bæta gagnasöfnun til þess einmitt að geta kortlagt hvernig þetta nær til fólks í borginni.

Árin 2020 og 2021 var ein sumarúthlutun en árið 2022 eru fleiri úthlutanir. Svo eingöngu er miðað við úthlutanir frá umsóknartímabilinu 8. apríl – 24. apríl 2022.

Lýðræðisstefna Reykjavíkurborgar hefur verið í gildi frá árinu 2021 en eitt stærsta markmið hennar er efling lýðræðislegrar þátttöku íbúa. Í þessu samhengi má efa að það markmið hafi náðst sé litið til umsókna í Borgin okkar árið 2022. Með lýðræðisstefnuna að vopni má færa rök fyrir mikilvægi þess að upplýsingar um hverfissjóðinn þurfi að birtast á fleiri stöðum til að auka fjölbreytileika í hópi þeirra sem sækja um. Í ljósi þess hve fáar umsóknir bárust frá fólki af erlendum uppruna má leiða að því líkur að þessi sjóður nái ekki athygli þess hóps.

<sup>1</sup> Árin 2020 voru styrkirnir veittir undir heitinu Sumarborgin, en frá árinu 2021 undir heitinu Borgin okkar. Árið 2022 var tekin sú ákvörðun að úthluta oftar en einu sinni á ári.



## Aðgerðir

Mannréttinda- og lýðræðisskrifstofa getur fylgst með framkvæmd þeirra aðgerða lagðar eru til auk þess að geta skráð upplýsingar um umsækjendur niður um leið og þær berast.

Markmið	Aðgerð	Ábyrgð	Tímarammi
Ná til fólks af erlendum uppruna	Auglýsa hverfissjóð á fleiri stöðum og fleiri tungumálum	Mannréttinda- og lýðræðisskrifstofa Upplýsingadeild	Þegar farið verður að auglýsa hverfissjóð næst
Gera hverfissjóð aðgengilegan fötluðu fólki	Auglýsingar á auðlesnum texta Umsóknareyðublað á auðskildum texta Mannréttinda- og lýðræðisskrifstofa getur boðið fram aðstoð við að fylla út umsóknareyðublaðið	Mannréttinda- og lýðræðisskrifstofa Upplýsingadeild	Þegar farið verður að augljósa sjóðinn
Ná til fleira fólks	Hengja upp plaköt við inngang í sundlaugar, í hverfamiðstöðvum og hjá íþróttafélögum	Upplýsingadeild Mannréttinda- og lýðræðisskrifstofa	Þegar farið verður að augljósa sjóðinn
Ná til fjölbreyttari hóps	Hengja upp plaköt í moskum, dagdvölum eldra fólks og í framhaldsskólum	Upplýsingadeild Mannréttinda- og lýðræðisskrifstofa	Þegar farið verður að auglýsa sjóðinn
Safna upplýsingum um umsækjendur	Skrá kyn, uppruna, fötlun o.s.frv. um leið og umsóknir berast	Mannréttinda- og lýðræðisskrifstofa	Um leið og umsóknir berast
Skrá hvaða umsóknir eru samþykktar	Skrá kyn, uppruna, fötlun o.s.frv. umsóknaraðila þegar umsóknir eru samþykktar eða hafnað	Mannréttinda- og lýðræðisskrifstofa	Um leið og umsóknir eru afgreiddar í íbúaráðum
Umsækjendur færi rök fyrir hvernig verkefni samræmist mannréttindastefnu Reykjavíkurborgar	Hafa skýrari spurningu um mannréttindastefnu Reykjavíkurborgar í umsóknareyðublaði	Mannréttinda- og lýðræðisskrifstofa	Áður en opnað er fyrir umsóknir

## Umræða/Lokaorð

Við yfirferð á úthlutun styrkja og þeirra umsókna sem bárust er nokkuð ljóst að grípa þar til aðgerða til þess að bæta fjölbreytileika umsókna og úthlutana úr Borgin okkar 2023.

Jafnframt er ekki að sjá að umsóknirnar og þau verkefni sem hlutu styrk nái til fjölbreytt hóps fólks í borginni.

Mikilvægt er að útbúa eyðublað, og fréttir og auglýsingar, um Borgin okkar 2023 á auðskildu máli. Með því að fylgjast með þessu jafnóðum gerir það íbúaráðum kleift að fylgjast vel með verklagi sínu á hverju ári.

Eins er mikilvægt að grípa til aðgerða svo auglýsingar fyrir styrkina nái til sem fjölbreytts hóps og sé í samræmi við fjölbreytileika samfélagsins.