

Skólanámskrá



Leikskólinn Reynisholt

Reykjavík 2022

Leikskólinn Reynisholt

Gvendargeisla 13

113 Reykjavík

Sími: 411-6630

Netfang: reynisholt@reykjavik.is

Veffang: www.reynisholt.is

Leikskólastjóri: Aðalheiður Stefánsdóttir

Aðstoðarleikskólastjóri: Elín Júlíana Sveinsdóttir

Hönnun merkis leikskólans: Ingibjörg Eldon Logadóttir

Ábyrgðarmenn: Aðalheiður Stefánsdóttir og Elín Júlíana Sveinsdóttir

© Leikskólinn Reynisholt 2022

Efni þessarar bókar má ekki afrita með neinum hætti, svo sem með ljósmyndun, prentun, hljóðritun eða á annan sambærilegan hátt, að hluta eða í heild, án skriflegs leyfis útgefanda.

Efnisyfirlit

Inngangur	3
Upplýsingar um leikskólann	3
Grundvöllur leikskólastarfs.....	4
Grunnþættir menntunnar	4
Menntastefna Reykjavíkurborgar.....	4
Hugmyndafræði Reynisholts – markmið og leiðir	5
Hugmyndafræði og uppeldissýn leikskólans	5
Grunnþættir menntunar	10
Læsi.....	10
Heilbrigði og velferð.....	10
Sjálfbærni	12
Sköpun	13
Jafnrétti	13
Lýðræði og mannréttindi.....	13
Samstarf heimilis og leikskóla	14
Foreldrasamstarf	14
Aðlögun.....	14
Foreldraviðtöl.....	15
Foreldrafundir	15
Upplýsingar til foreldra.....	15
Foreldrafélag/foreldraráð	15
Mat á leikskólastarfinu.....	16
Starfsmannahópurinn	17
Skipurit.....	17
Starfslýsingar	17
Skipulagsdagar	18
Skólasöngur.....	19

Inngangur

Leikskólinn Reynisholt starfar samkvæmt lögum nr. 90/2008 um leikskóla og Aðalnámskrá leikskóla frá 2011. Á grunni aðalnámskrár ber hverjum leikskóla að útfæra sína eigin skólanámskrá þar sem lögð er áhersla á sérkenni, menningu og starfshætti viðkomandi skóla. Skólanámskráin er aðgengileg á heimasíðu leikskólans <http://www.reynisholt.is>

Rekstur og stjórnun leikskólans Reynisholts fellur undir Skóla- og frístundasvið og er unnið eftir Menntastefnu Reykjavíkurborgar. Meginmarkmið hennar er að öll börn vaxi, dafni og uni sér saman í lýðræðislegu samfélagi sem einkennist af mannréttindum og virðingu fyrir fjölbreytileika mannlífs. Þær áherslur og þau vinnubrögð sem leikskólinn Reynisholt starfar eftir er ætlað að mæta þessum markmiðum.

Námskrá Reynisholts er ætlað að auðvelda starfsfólki að ná markmiðum leikskólans og einnig að veita foreldrum og öðrum sem áhuga hafa á uppeldisstarfinu, innsýn í það starf sem unnið er með börnunum í leikskólanum. Námskráin er tæki sem leikskólakennarinn nýtir sér við áætlanagerð og skipulagningu verkefna og í mati á vinnu sinni með börnunum og er sífellt í þróun og endurskoðun. Frá upphafi leikskólans hefur skólanámskráin verið mótuð af stjórnendum og starfsmönnum og henni síðan viðhaldið. Foreldraráð hefur lesið skólanámskrána yfir og fylgst með þeirri þróun.

Upplýsingar um leikskólann

Leikskólinn Reynisholt stendur við Gvendargeisla 13 í Grafarholti og tók formlega til starfa 30. nóvember 2005. Heildarstærð leikskólans er 651 fermetrar og þar dvelja samtímis 80 börn á aldrinum eins árs til sex ára. Börnin skiptast á fjórar deildir eftir aldri en þær heita: Bjartilundur, Geislalundur, Sunnundur og Stjörnundur.

Starfsmannafjöldi og stöðugildi ákvarðast af barngildum og fjölda sérkennslustunda hverju sinni samkvæmt reglugerð um starfsemi leikskóla.

Leikskólinn er staðsettur í fallegum trjálundi og í næsta nágrenni við Reynisvatn. Þessi staðsetning hans gefur mikla möguleika á að börnin komist í snertingu við ósnortna náttúru og því eru ferðir út fyrir leikskólalóðina s.s. að Reynisvatni og upp á Nónás mikið nýttar. Menningartengda starfsemi þarf hins vegar oftast að sækja um lengri veg.

Auk þess sem rekstur og stjórnun leikskólans fellur undir Skóla- og frístundasvið Reykjavíkurborgar sækir Reynisholt þjónustu til Austurmiðstöðvar, þjónustumiðstöðvar hverfisnís. Innritun leikskólans hefur aðstöðu á Skóla- og frístundasviði en þar er haldið utan um biðlista og innritun auk þess sem þar er ýmis önnur þjónusta fyrir leikskólann.

Grundvöllur leikskólastarfs

Foreldrar bera frumábyrgð á uppeldi barna sinna og er leikskólastarfið viðbót við það uppeldi sem börnin fá á heimilum sínum. Leikskólinn er fyrir öll börn óháð andlegu og líkamlegu atgervi, menningu og trú.

Leikskólinn Reynisholt starfar samkvæmt lögum nr. 90/2008 um leikskóla og Aðalnámskrá leikskóla frá 2011. Leikskóli er ekki skyldunám og hefur því nokkra sérstöðu sem fyrsta skólastigið en Menntamálaráðuneytið mótar uppeldisstefnu leikskóla. Auk þess er lögð áhersla á að farið sé eftir því sem stendur í Barnasáttmálanum sem er samningur Sameinuðu þjóðanna (1989) en þar er fjallað um réttindi barna í sinni víðustu merkingu. Þar eru m.a. ákvæði um réttindi barna til menntunar, leiks og tjáningarfrelsis en einkunnarorð sáttmálans eru – umhyggja- vernd og þátttaka.

Grunnþættir menntunnar

Sú menntastefna sem birt er í Aðalnámskrá leikskóla frá 2011 er reist á sex grunnþáttum menntunar og er byggð á grundvelli markmiða laga um leikskóla, grunnskóla, og framhaldsskóla og eru leiðarljós við námskrárgerð og eiga að fléttast inn í allt leikskólastarfið.

Þessir grunnþættir eru:

- Læsi
- Sjálfbærni
- Heilbrigði og velferð
- Lýðræði og mannréttindi
- Jafnrétti
- Sköpun

Í lögum um leikskóla nr: 90/2008 er fjallað um meginmarkmið uppeldis og kennslu í leikskóla. Þau eru að:

- fylgjast með og efla alhliða þroska barna í náinni samvinnu við foreldra.
- veita skipulega málörvun og stuðla að eðlilegri færni í íslensku.
- hlúa að börnum andlega, vitsmunalega og líkamlega í samræmi við þarfir hvers og eins svo að börnin fái notið bernsku sinnar.
- stuðla að víðsýni barna og efla siðferðisvitund þeirra.
- leggja grundvöll að því að börn verði sjálfstæðir, virkir og ábyrgir þátttakendur í lýðræðisþjóðfélagi sem er í örri og sífelldri þróun.
- rækta hæfileika barna til tjáningar og sköpunar í þeim tilgangi m.a. að styrkja sjálfsmynd þeirra, heilbrigðisvitund, öryggi og hæfni til mannlegrar samskipta.

Menntastefna Reykjavíkurborgar

Menntastefna Reykjavíkurborgar var samþykkt í borgarráði 208 og er hún hugsuð sem leiðarvísir um menntun til ársins 2030. Hún byggir á fimm grundvallarþáttum: félagsfærni, sjálfseflingu, læsi, sköpun og heilbrigði. Í innleiðingu á Menntastefnunni er unnið sérstaklega að einum eða fleiri þáttum ár hvert. Í Reynisholti ákváðum við að hefja

innleiðinguna á félagsfærni og flétta svo við þá vinnum hvern grundvallarþáttinn ár hvert. Verkefnið okkar köllum við Félagssfærni út í lífið.

- Félagssfærni og fagmennska kennara 2019
- Sjálfsefning: Vellíðan, leikur og sjálfsmynd barna 2020
- Heilbrigði: Vellíðan, útinám og leikur barna 2021
- Læsi: Læsi, samskipti og skilningur 2022
- Sköpun 2023

Einnig tókum við þátt í stærri samstarfsverkefnum tengdum Menntastefnunni.

- Leikur nærvera og lýðræðislegt samfélag – samstarf við fjóra leikskóla í samvinnu við RannUng
- Orð eru til alls fyrst – Samstarf allra skóla í Grafarholti og Úlfarsárdal þar sem unnin var sameiginleg læsisstefna hverfisins.

Hugmyndafræði Reynisholts – markmið og leiðir

Hugmyndafræði og uppeldissýn leikskólans

Barnið sjálf er í brennidepli í leikskólastarfinu. Lögð er áhersla á einstaklingsmiðað nám þ.e. að hvert barn sé einstakt og því beri að virða þarfir þess og sérstöðu óháð getu, reynslu og þroska. Megináherslur í starfinu, samhliða daglegu lífi, leik og grunnþáttum menntunar aðalnámskrár, er lífsleikninám, umhverfismennt og læsi.

Leikskólinn hefur mótað sína hugmyndafræði meðal annars út frá meistaraverkefninu Snerting, jóga og slökun eftir Sigurlaugu Einarsdóttur frá 2002 og þróunarverkefninu Líf og leikni sem unnið var í Reynisholti árin 2006 – 2008. Þessi verkefni mótuðu hugmyndafræði og sýn leikskólans en ítarleg skýrsla um þróunarverkefnið kom út 2008.

Leikskólinn fylgir ákveðnu dagskipulagi, sem þó er sveigjanlegt. Það er sniðið að þörfum barnanna, þroska þeirra og aldri. Í dagskipulagi er leitast við að draga úr streitu og veita börnunum svigrúm til leikja og sjálfshjálpar.



Leikurinn

Leikurinn er mikilvægasta náms- og þroskaleið barna og eðlilegt tjáningarform þeirra er frjáls og sjálfsprottinn leikur. Leikurinn felur stöðugt í sér nýja þekkingu og leikni. Börnin fá tækifæri til að þroskast í samskiptum við önnur börn og öðlast félagslega færni og í leiknum birtist reynsluheimur barnanna, þau læra hvert af öðru og miðla reynslu sinni og upplifunum til annarra. Markmiðið með leiknum er að hver einstaklingur læri að bera virðingu fyrir sjálfum sér, öðrum og umhverfinu. Leikurinn er undirstaða allra þátta í leikskólastarfinu og er á forsendum barnsins.

Í leikskólanum er lögð áhersla á að hafa deildirnar skipulagðar þannig að auðvelt sé að hafa allt í röð og reglu og efnivið til leikja og skapandi starfs í hæð barnanna. Börnin fá tækifæri til að vera með í ráðum um það leikefni sem boðið er uppá hverju sinni og velja sér síðan verkefni sjálf. Lögð er áhersla á að börnin hafi aðgang að mottum sem þau geta sjálf náð sér í og haft þannig sitt afmarkaða vinnusvæði til að þau verði ekki fyrir truflun eða raski ró annarra.

Auk hins frjálsa sjálfsprottna leiks barnanna er unnið markvisst með skipulagða leiki t.d. í snerti- og hreyfistundum og er þá m.a. stuðst við bókina *Snerting, jóga og slökun* eftir þær Elínu Jónasdóttur og Sigurlaugu Einarsdóttur (2003). Einnig hafa starfsmenn útbúið námsefni fyrir kyrrðarstundir og safnað saman í körfur sem eru á hverri deild.

Lífsleikni

Lífsleikninám felur í sér áherslur sem stuðla að jákvæðri sjálfsmynd hvers barns og því að það tileinki sér m.a. umburðarlyndi í samskiptum sínum og samneyti við aðra. Markmiðið er að starfsmenn séu meðvitaðir um aðferðir sem beita má til að draga úr streitu og hraða í umhverfinu og að stöðugt sé haft að leiðarljósi mikilvægi þess að skapa traust og öryggiskennd meðal barna og fullorðinna. Leitast er við að efla og styrkja frumkvæði barnanna svo þau verði seinna meir hæfari til að takast á við líf og starf í lýðræðissamfélagi. Þau verða að eiga þess kost að taka þátt í ákvörðunum er varða líf þeirra og leik eftir því sem aldur þeirra og þroski leyfa.

Þær leiðir sem farnar eru í lífsleiknináminu eru s.s. jóga og vinsamleg snerting. En jógaleikjum og snertingu í kyrrðarstundum er ætlað að skapa ró, traust og öryggiskennd meðal barnanna. Auk þess sem unnið er með námsefnið Blæ sem er kennslugagn í lífsleikni sem er ætlað að stuðla að auknu umburðarlyndi barnanna og um leið að vinna gegn einelti, mismunun og fordómum. Markmiðið er að saman myndi leiðir leikskólans ramma um starf sem einkennist af hlýju, umhyggju og fagmennsku; leikskólastarf sem veiti börnunum veganesti og verkfæri sem nýtist þeim í samskiptum og viðfangsefnum er þau eldast og þroskast.

Sjálfræði og sjálfshjálp

Lífsleiknináminu er ætlað að stuðla að sjálfræði og sjálfshjálp barnanna þar sem leikskólakennarinn mætir börnunum á jafnréttisgrundvelli. Hann er til staðar fyrir börnin, fylgist með þeim og tekur þátt í leik þeirra ef við á. Hlutverk hans er að styrkja börnin í að taka sjálfstæðar ákvarðanir, skilja sjónarmið annarra og hvetja þau til sjálfshjálpar auk þess að styðja börnin í að leysa deilur og ágreiningsmál á friðsamlegan hátt. Stefnit er að því að börnin öðlist samkennd, læri að gleðjast með öðrum og lifa í sátt við sig sjálf í umhverfi sínu.

Könnunarleikur

Á Bjartalundi sem er yngsta deildin er unnið með svokallaðan könnunarleik en hann er aðferð til kennslu barna þriggja ára og yngri. Markmið hans er að börnin fái að starfa af eigin hvötum og fái útrás fyrir meðfædda forvitni sína. Hversdagslegum og verðlausum hlutum er safnað saman í nokkra poka s.s. ýmis konar dósum, plastflöskum, keðjum, borðum o.fl. Börnin skoða hlutina á opinn hátt, læra að fylla og tæma fötur, finna líka og ólíka hluti, stafla hlutum og láta þá halda jafnvægi. Stundum tekst það og stundum ekki og engin niðurstaða er rétt eða röng. Hlutverk hins fullorðna er að fylgjast með leiknum sem börnin stjórna sjálf. Í rannsóknum sínum þroska börnin athyglisgáfu sína auk þess sem leikurinn felur í sér málörvun þegar barnið lærir að tengja orð við hluti og aðgerðir. Í leiknum gegnir tiltektin mikilvægu hlutverki því börnin taka saman á ákveðinn og skipulagðan hátt.

Jóga

Jóga er alhliða lífsspeki sem stuðlar að samtengingu líkama og hugar. Jógaástandun með börnum miðar að því að þau viðhaldi meðfæddum liðleika, byggji upp styrk og auki sveigjanleika, jafnvægi og einbeitingu, auk þess að stuðla að spennulosun og innri ró. Þegar börn fara í jógastöður þurfa þau að staldra við, beita líkama sinn aga og um leið að stjórna hugsun sinni og einbeitingu. Þegar unnið er með jóga í leikskólalastarfi er eins og endranær lögð áhersla á að börnin hafi af því gleði og eru því æfingar fléttaðar inn í leiki, sögur og ævintýri eða þeim búin umgjörð sem börnunum þykir áhugaverð og skírskotar til reynsluheims þeirra.

Niðurstöður rannsóknar (Telles o.fl. 1993) benda til þess að kennsla og þjálfun í jógaæfingum og slökun auki sjálfsöryggi barna og einbeitingu í samhæfingu augna og handa. Börn hafa meðfædda jafnvægisskynjun og liðleika og vísbendingar eru um að jógaæfingar sem hafa verið aðlagðar að börnum og jógaleikir fyrir börn hafi áhrif á einbeitingu þeirra og að skynjun þeirra verði næmari.

Öndun

Öndunaræfingar eru mikilvægur þáttur í jóga og í vinnu með börnum er markmiðið fyrst og fremst að viðhalda meðfæddri, djúpri öndun. Það er gert í gegnum léttar öndunaræfingar og með því að fá börnin til að veita öndun sinni athygli. Slíkt leggur grunn að því að þau geti síðar beitt öndun sem tæki til að ná ró í líkama og sál.

Slökun

Lögð er áhersla á að vinna með slökun til að draga úr spennu og stuðla að betra andlegu jafnvægi og sjálfsstjórn. Slökunaræfingarnar stuðla einnig að því að börnin læri að fylgjast með eigin líðan og hugsunum.

Vinsamleg snerting

Snerting við aðra manneskju er börnum lífsnauðsynleg. Í Reynisholti er börnunum markvisst kennt hvernig þau geti á jákvæðan hátt fengið útrás fyrir snertiþörf sína, sýnt félögunum hlýju og samkennd en um leið lært að setja öðrum mörk og virða þau mörk sem einstaklingar setja í slíkum samskiptum við aðra. Þetta er bæði gert í sérstökum snertistundum þar sem lögð er áhersla á vináttu, vellíðan og slökun og jafnframt í leikjum sem byggja á snertingu.

Umhverfismennt

Umhverfismennt er ekki einungis fræðsla heldur ákveðið uppeldi og vinnubrögð sem eiga að vera samofin öllu skólastarfi frá leikskóla og úti allt lífið. Þannig aukast líkur á að börnin læri jákvætt viðhorf til umhverfisins, að bera virðingu fyrir því og leita lausna á þeim vandamálum sem steðja að umhverfinu. Grænfánann fékk leikskólinn í fyrsta sinn 2010 en hann er umhverfismerki sem nýtur virðingar víða í Evrópu sem tákni um góða umhverfismennt og umhverfisstefnu í skólum. Sótt er um grænfánann á tveggja ára fresti. Einnig var unnið að tveimur Comeniusarverkefnum tengdum umhverfismennt og sjálfbærni árin 2011-2015.

Í umhverfissáttmála Reynisholts er lögð áhersla á að barnið læri að njóta umhverfisins og að bera virðingu fyrir því. Mikilvægt er að börnin öðlist skilning á mikilvægi sínu í náttúruvernd, geri sér grein fyrir því að þau búa í sambylí við náttúruna og eru hluti af henni. Því verði að hugsa vel um hana og ekki taka hlutunum sem sjálfgefnum.

Læsisstefna

Læsi í leikskóla felur í sér þekkingu, leikni og hæfni barna til að lesa í umhverfi sitt og tjá upplifun sína, tilfinningar og skoðanir á fjölbreyttan hátt (Aðalnámskrá leikskóla, 2011). Leikskólinn vinnur með málörvunarverkefnið „Orð af orði, orðs ég leitaði“ sem miðar að því að efla almenna málvitund barna í gegnum leikskólastarfið. Þau námsgögn sem tengjast því eru Sögugrunnur og Orðahljóð. Skráningar eru notaðar til að meta framfarir hjá barninu. Unnið er með Unni uglu sem flakkar heim til barnanna með bækur í poka og fáum við þannig foreldra í samvinnu með okkur en tilgangurinn er að styðja enn frekar við málumhverfi barnanna.

Þróunarverkefnið „Að lesa og leika list er góð“ var unnið veturinn 2015 fjallar það um að efla orðaforða og málskilning barna í gegnum hlutverkaleik með sérstakri áherslu á tvítyngd börn. Einnig unnum við sameiginlega læsisstefnu fyrir hverfið okkar með öllum skólunum í hverfinu sem nefnist „Orð eru til alls fyrst“.

Í Reynisholti er verkefnastjóri málörvunar sem heldur utan um markvissa málörvun barna sem þess þurfa með, ýmist í litlum hópum eða í leikjum inni á deildum. Hún veitir einnig ráðgjöf til deildanna varðandi málörvun í daglegu starfi.

Elstu börnin

Verkefni elstu barnanna miða að því að mæta þörfum og þroska barna sem standa á mörkum tveggja skólastiga. Lögð er áhersla á markvissa málörvun og tengingu daglegra viðfangsefna við stærðfræði. Ritmál er gert sýnilegt og farið í ýmsa leiki með bókstafi og tölur. Börnin fá stuðning hinna fullorðnu við að finna sjálf lausnir á viðfangsefnum sem verða á vegi þeirra og eru hvött til skapandi hugsunar. Markvisst er unnið að því að þau kynnist grenndarsamfélaginu með vettvangsferðum og heimsóknum í aðra skóla og stofnanir. Að vori fer fram formleg útskrift elstu barnanna og hópurnir fer í útskriftarferð.

Samstarf á milli leik- og grunnskóla fer fram með gagnkvæmum heimsóknum yfir veturinn þar sem kennarar beggja skólastiga vinna í sameiningu að verkefnum sem efla skilning og traust milli barna og kennara og efla tengsl milli kennara. Lögð er áhersla á samvinnu í verkefnum og sameiginlega ábyrgð á framkvæmd þeirra. Innan þess samstarfs er heimsókn í frístundaheimili grunnskólans, Fjósið. Upplýsingafundur til kennara fyrsta

bekkjar er haldinn í leikskólanum að vori þar sem farið er yfir stöðu hvers barns. Skv. reglugerð 896/2006 ber leikskóla að miðla upplýsingum til leikskóla eða grunnskóla sem eru nauðsynlegar fyrir skólagöngu barns. Notast er við eyðublað sem skóla og frístundasvið hefur útbúið og foreldrum kynnt efni þess.

Nám án aðgreiningar - sérkennsla

Leikskólinn er fyrir öll börn á leikskólaaldri. Í leikskóla er atgervi barna mismunandi og þau eiga rætur í ólíkum menningarheimum. Leitast er við að hvert barn fái viðfangsefni við hæfi, eignist vini og verði hluti af heildinni. Ennfremur að starfið taki mið af mismunandi getu og færni barna. Í fjölmeningarlegri kennslu er leitast við að styrkja jákvæða sjálfsmynd hvers einstaklings og lögð áhersla á að fjölbreytileiki er bæði eðlilegur og eftirsóknarverður.

Með sérkennslu er leitast við að mæta ólíkum þörfum barna með sérþarfir, þannig að hver og einn fái notið sín til fulls í barnahópnum. Ábyrgðarmaður sérkennslu sér um að veita leikskólakennurum og öðru starfsfólki, sem vinna með sérkennslu, stuðning og leiðsögn. Ábyrgðarmaður sérkennslu er auk þess ábyrgur fyrir að gerðar séu einstaklingsnámskrár fyrir þau börn sem þurfa sérkennslu og að þeim sé framfylgt.

Í Reynisholti er starfandi verkefnastjóri málörvunar sem ber ábyrgð á upplýsingagjöf varðandi málörvun í daglegu starfi til deildanna. Einnig sinnir hann málörvun til þeirra barna sem þurfa þess við t.d. vegna slakrar stöðu eða eru að læra íslensku.

Markmið sérkennslu eru helst:

- að styðja sem best við barnið svo það fái notið leikskóladvalar sinnar sem best.
- að skapa öllum börnunum jöfn skilyrði til leiks og náms.
- að fötlun eða sérstaða barns standi ekki í vegi fyrir því að barnið upplifi sig sem jafningja hinna barnanna í hópnum.
- að örva alla þroskaþætti barnsins.

Ef grunur leikur á að barn þarfnist sérkennslu eru gerðar ráðstafanir innan deildarinnar á þann hátt sem hægt er innan ramma leikskólastarfsins.

Fjölmening

Unnið er með fjölmeningu í Reynisholti. Börn af erlendum uppruna eru misjafnlega stödd þegar þau hefja nám í leikskólanum og er leitast við að mæta þeim þar sem þau eru stödd. Sum hafa enga íslensku og byrjum við þá með myndabók sem fer milli foreldra og skóla til að efla orðaforða. Önnur eru lengra komin og fara í almenna málörvun. Leitast er eftir samstarfi við foreldra og þau upplýst um mikilvægi þess að efla móðurmál þeirra með lestri bóka á þeirra tungumáli. Unnur Uglá flakkar heim til barnanna tvisvar á ári og erum við að koma okkur upp góðum bókakosti af bókum á fleiri tungumálum svo að allir geti notið þess að lesa bækur heima með börnum sínum.

Grunnþættir menntunar

Uppeldi, umönnun og menntun mynda eina heild

Námssvið leikskólans eiga að vera samþætt og samofin öllu starfi leikskóla og taka mið af sex grunnþáttum menntunnar (Aðalnámskrá leikskóla, 2011). Grunnþættir menntunar eru: Læsi, heilbrigði og velferð, lýðræði og mannréttindi, sjálfbærni, sköpun, jafnrétti.

Læsi

Læsi í leikskóla felur í sér þekkingu, leikni og hæfni barna til að lesa í umhverfi sitt og tjá upplifun sína, tilfinningar og skoðanir á fjölbreyttan hátt. Tungumálið er mikilvægasta tæki mannsins til boðskipta. Móðurmálið tengir fólk saman og eflir samkennd þess. Markmiðið er að efla málþroska barnanna, auka orðaforða, ritmáls- og hugtakaskilning þeirra, efla hlustun, tjáningu, frásögn, sögugerð, bókstafsþekkingu og hlutverkaleik. Það er gert með því að lesa reglulega fyrir börnin og segja þeim sögur frá eigin brjósti og á loðtöflu. Einnig fara börnin heim með bókaorminn þar sem hvatt er til samlesturs barna og foreldra. Börnin læra þulur og vísur sem þau flytja fyrir aðra, læra að hlusta hvert á annað, koma fram og segja frá eða syngja fyrir aðra.

Markvisst er unnið með tjáningu, framkomu og framsögn til að stuðla að öryggiskennd barna og auka færni til samskipta og rökrænnar tjáningar. Stuðlað er að ritmálsörvandi umhverfi og börnin hvött til að nota ritmál í leik. Til að efla málvitund barna er stuðst við verkefnið „Orð af orði, orðs ég leitaði“. Farið er í vettvangsferðir og rætt um það sem fyrir augu ber í umhverfinu. Lögð er áhersla á að tala vandað mál og spyrja börnin opinna spurninga sem örva gagnrýna hugsun og ígrundun.

Börnin koma saman í stutta stund í einu, að minnsta kosti tvisvar á dag. Í þessum samverustundum er lögð áhersla á markvissa málörvun, rím, þulur, söng, sögulestur, framsögn, leiki og leikræna tjáningu. Þannig er stutt við hugtaka- og lífsleikninám barnanna.

Markmið með hópastarfinu er að gera uppeldisstarfið markvissara. Þar gefst betra tækifæri til að sinna hverjum einstaklingi fyrir sig og auðveldara er að tryggja að allir fái næga athygli auk þess að skapa traust, samkennd, samvinnu og öryggi í samskiptum. Í hópastarfinu er komið inn á öll námssvið leikskóla og er þar m.a. stuðlað að sjálfræði barnanna með því að hafa þau með í ráðum um þau verkefni sem unnin eru og setja með þeim reglur sem eru hafðar að leiðarljósi.

Heilbrigði og velferð

Í leikskóla eiga börn að læra um og tileinka sér heilbrigða lífshætti, hollt mataræði, hvíld, hreinlæti og hreyfingu (Aðalnámskrá leikskóla, 2011).

Daglegt líf í leikskóla markast af föstum athöfnum sem miða að líkamlegum og andlegum þörfum barnanna og sérstök alúð er lögð í umönnun og umhyggju. Mikilvægir þættir þessa daglega lífs eru m.a. að taka á móti hverju barni og kveðja það,

matmálstímar, hreinlætisvenjur, hvíld, útivera, samverustundir, hópastarf, að klæða sig úr og í, lífsleikni og síðast en ekki síst leikurinn í öllum sínum margbreytileika.

Starfsmenn leitast við að sýna hver öðrum virðingu, umhyggju og hlýju

Lögð er áhersla á að taka vel á móti hverju barni í upphafi dags og kveðja það á sama hátt í dagslok. Jafnframt er lögð áhersla á góð og gagnvirk samskipti við foreldra og að þeir finni að þeir eru velkomnir í leikskólann. Þess vegna biðjum við foreldra um að fylgja börnunum inn á viðkomandi deild þar sem starfsmenn taka á móti þeim og víst er að börnin eru komin í öruggar hendur.

Lögð er áhersla á hollar neysluvenjur og fjölbreyttar máltíðir þar sem m.a. er leitast við að halda sykurneyslu í lágmarki. Sjálfshjálp barnanna er eflað með því að börnin aðstoða við að leggja á borð auk þess sem þau fá sér sjálf á diskana og hella í glösin sín eftir því sem aldur og þroski leyfa. Undirbúningur matmálstímanna er m.a. tengdur stærðfræðinámi barnanna þegar þau ákvarða hve mikið þarf af áhöldum á hvert borð. Við matarborðið skapast einnig oft gott tækifæri til að spjalla saman í rólegheitum m.a. um samsetningu máltíðanna, hollustu og fleira en leitast er við að matmálstímarnir séu notalegar, rólegar og lærdómsríkar samverustundir.

Markmiðið er að börnin geti hjálpað sér sjálf á snyrtingu og skilji mikilvægi hreinlætis. Starfsfólkið fylgist með hverju barni og sinnir því einstaklingslega af hlýju og nærgætni við þessar aðstæður eins og endranær. Við það eykst traust barnanna til starfsfólks og tilfinningatengsl eflast.

Hvíldartími er nauðsynlegur til að tryggja andlega og líkamlega vellíðan barnanna. Yngstu börnin sofna en eldri börnin hafa fastan hvíldartíma eða kyrrðarstund þar sem þau hlusta á róandi tónlist og/eða sögu, nudda hvert annað, gera rólegar jógaæfingar og fara í slökun. Mikil áhersla er lögð á hvíldarstundirnar, að þær séu ætíð rólegar og stuðli að vellíðan barnanna og að umhyggja, vinátta og virðing ríki meðal barna og starfsmanna.

Í fataherbergi er markmiðið að gefa hverju barni góðan tíma og lögð er áhersla á að þau njóti stuðnings og þolinmæði hina fullorðnu svo þau megi ná leikni í að klæða sig í og úr útifötunum og ganga frá eftir sig. Í samveru að morgni er valinn veðurfræðingur á eldri deildunum sem hugar að veðri og ákveður í samvinnu við hin börnin hvernig klæðnaður er heppilegastur í útiveru þann daginn. Upplýsingarnar setur veðurfræðingurinn á þar til gerða töflu og hengir upp í fataherbergi.

Börn hafa ríka þörf fyrir að hreyfa sig frjálst og óhindrað. Lögð er áhersla á fjölbreytta og markvissa hreyfingu. Mikilvægi hreyfingar er öllum ljóst þar sem það er vitað að samband er á milli hreyfiþroska, vitsmunaproska og tilfinningaproska. Markmiðið er að hreyfa sig úti í náttúrunni og læra að umgangast hana af virðingu, auk þess að auka kraft, þor og úthald hjá börnum. Það er gert með því að leggja áherslu á skipulagðar hreyfi- og jógaundir innandyra sem utan og fara í vettvangsferðir þar sem áhersla er lögð á að finna skemmtileg svæði í umhverfinu til að kanna og rannsaka. Valin eru uppáhaldssvæði sem eru hentug til ævintýraferða, jóga- og útileikja.

Unnið er með marga skipulagða leiki og eru þeir fléttaðir inn í allt starf leikskólans. Markmiðið er að tengja hina ýmsu leiki við starfið og gera þannig börn og starfsfólk meðvitað um gildi leikja. Í slíkum leikjum læra börnin að fara eftir reglum, leyfa forvitninni að blómstra og bregða sér inn í ímyndaðan heim ævintýranna. Umfram allt er stuðlað að því að börnunum og starfsfólki líði vel og eigi skemmtilega og lærdómsríka stund saman.

Sjálfbærni

Hlutverk leikskóla er að styðja við fróðleiksþorsta barna með því að fylgjast með og hlusta eftir því hvað börnin eru að fást við og reyna að átta sig á hvernig þau hugsa og skilja hlutina (Aðalnámskrá leikskóla, 2011).

Lögð er áhersla á umhverfismennt og útinám. Markmiðið er að gera börnin meðvituð um hversu mikilvæg náttúran er og að þau læri að njóta hennar. Það er m.a. gert með því að nýta umhverfi leikskólans í hópastarfi, samverustundum og til hreyfingar. Börnin læra að umgangast náttúruna af virðingu auk þess að fylgjast með árstíðum og hvaða áhrif þær hafa á gróður og dýralíf. Lögð er áhersla á hvernig hægt er að spara vatn, rafmagn og pappír og hvað hægt er að endurnýta og endurvinna. Börnin læra hvað verður um ruslið okkar og mikilvægi þess að skilja ekki eftir rusl í náttúrunni.

Börnin fá tækifæri til að vinna með og velta vöngum yfir stærðfræðilegum viðfangsefnum. Markmiðið er að börnin þrói með sér stærðfræðihugsun í gegnum leik og raunverulegar aðstæður enda vill það sem ekki er byggt á undanfarandi reynslu gjarnan gleymast. Lögð er áhersla á að börnin hafi ánægju af og séu óhrædd við að fást við tölur og reikniadgerðir og að þau finni ánægjuna af því að beita stærðfræðiaðgerðum til að finna lausnir á þeim viðfangsefnum sem þau standa frammi fyrir; setja fram tilgátur og prófa sig áfram.



Útivist er hluti af daglegu lífi í leikskólanum og gegnir mikilvægu hlutverki í að efla umhverfisvitund barnanna auk þess sem hún eflir andlega og líkamlega heilsu, sjálfsvitund og eykur vellíðan og hefur áhrif á einbeitingu, styrk og þol. Í það minnsta einu sinni á dag er frjáls eða skipulögð útivera s.s. gönguferðir eða útileikir.

Í hópastarfi og hreyfistundum er áhersla á útileiki og útinám. Reynislundur er nýttur fyrir skipulagt og frjálst útinám barnanna. Einnig eru ferðir um nánasta umhverfi leikskólans t.d. að Reynisvatni þar sem börnin fá tækifæri til að kynna ósnortinni náttúru. Í útiveru safna börnin gjarnan efniviði til að vinna með í leikskólanum bæði við listsköpun og endurvinnslu auk þess sem lögð er áhersla á að þau temji sér að bera virðingu og umhyggju fyrir umhverfi sínu og gróðri.

Sköpun

Í leikskóla á að vera rými fyrir sköpunarferli og fagurfræðilega tjáningu. Sköpun er að uppgötva, njóta, örva forvitni og áhuga, virkja ímyndunarafl og leika sér með möguleikana (Aðalnámskrá leikskóla, 2011).

Markmiðið er að kynna fyrir börnunum liti, form og ýmis konar efnivið og að þau njóti sín við að skapa og tjá sig í myndlist. Lögð er áhersla á gleðina við að skapa eitthvað sjálfur. Það er gert með því að hafa myndsköpun sem fastan þátt í hópastarfi en deildirnar skiptast á að nýta sér Listalundinn. Í gegnum myndsköpun læra börnin um liti og form, þau nota skæri, pensla og fleiri tæki og gera tilraunir með margvíslegan efnivið.

Unnið er með sköpun í gegnum jógaleiki, dans, tjáningu, tónlist, sögur og ævintýri og slökun jafnt inni sem úti í náttúrunni. Í vettvangsferðum er lögð áhersla á að skoða umhverfið og hvort þar er eitthvað sem hægt er að nota í myndlistinni. Mikilvægt er að börnin njóti sín í skapandi starfi.

Tónlist og leikræn tjáning skapa stóran sess í leikskólalífínu. Markmiðið er að börnin læri texta og upplifi söng og gleði sem skilar sér í jákvæðu viðhorfi til tónlistar, að þau verði opnari fyrir takti og hrynjandi og fái að upplifa slíkt á jákvæðan hátt. Með því að leggja áherslu á margs konar leiki er komið inn á leikræna tjáningu daglega. Það er gert m.a. með því að hafa þessa þætti sem hluta af hópastarfi eða samverustundum auk þess sem fastar söngstundir eru aðra hvora viku þar sem allar deildir koma saman í sal.

Jafnrétti

Í leikskóla fá börnin jöfn tækifæri til leiks og náms í samfélagi við önnur börn. Þau verða þátttakendur í lýðræði með því að ræða skoðanir sínar og annarra og hafa áhrif á umhverfi sitt. Í hópnum læra börn m.a. virka hlustun, samvinnu, gagnrýna hugsun, tillitssemi, samhjálp og að sýna hvert öðru umhyggju. Þau aðstoða hvort annað í störfum eins og að leggja á borð og taka til eftir sig. Í vali, hópastarfi, jógastundum, útikennslu og öðrum verkefnum geta börnin haft áhrif á uppbyggingu stundarinnar. Börnin taka þátt í mati á leikskólastarfi og niðurstöður eru nýttar til að koma hugmyndum þeirra á framfæri.

Lýðræði og mannréttindi

Í leikskóla ber að stuðla að jafnrétti og virkri þátttöku barna í samfélaginu með því að skapa þeim tækifæri til að upplifa lýðræðisleg vinnubrögð og samskipti í daglegu starfi (Aðalnámskrá leikskóla, 2011).

Markmiðið er að börnin fái jöfn tækifæri til leiks og náms í samfélagi við önnur börn og leitast er við að koma til móts við hugmyndir þeirra og skoðanir og mæta hverju barni á eigin forsendum. Mikilvægt er að börnin læri að bera virðingu fyrir menningu annarra og að rætt sé við þau um menningarlega fjölbreytni. Barnasáttmáli sameinuðu þjóðanna undirstrikar að börn eru fullgildir þátttakendur í samfélaginu með sérstakar þarfir og að

þau þurfi stuðning og vernd. Leikskólakennarinn leitast því við að gefa börnunum tækifæri til að hafa áhrif á umhverfi sitt og nám eftir þroska þess og aðstæðum.

Menning er samofin öllu starfi leikskóla og tengist leik barna, lýðræði, skapandi starfi og þjóðmenningu (Aðalnámskrá leikskóla, 2011). Í leikskólastarfi er markmiðið að börnin kynnist smám saman því samfélagi og menningu sem þau lifa í og um leið ólíkum fjölskyldugerðum og menningarheimum. Lögð er áhersla á að börnin upplifi hinar ýmsu hátíðir og hefðir í íslensku þjóðlífi og þær hefðir sem skapast hafa í leikskólanum. Farið er í heimsóknir á söfn og í aðrar stofnanir. Í samverustundum og hópastarfi er lesið og fræðst um menningu okkar og annarra landa. Haldið er í hefðir s.s. þorablót, öskudag, dag íslenskrar tungu, jólastund, leiksýningar, vorhátíð, tónleika og fleira.

Samstarf heimilis og leikskóla

Líðan barns í skóla er samvinnuð
velferð fjölskyldu þess og heimilis

Foreldrasamstarf

Foreldrar bera meginábyrgð á velferð og uppeldi barna sinna en leikskólastarfið er viðbót við það uppeldi sem börnin fá á heimilum sínum. Góð samvinna og traust leggur grunninn að samstarfi milli foreldra og starfsmanna og er undirstaða þess að barninu líði vel í leikskólanum.

Við upphaf leikskólagöngu er lögð áhersla á að kynna sem best alla starfsemi leikskólans fyrir foreldrum s.s. áherslur, starfsfólk á deild barnsins, húsakynni skólans og hagnýtar upplýsingar. Foreldrar gefa einnig upplýsingar um bakgrunn, þroskaferil og heilsu barnsins. Foreldrar barna af erlendum uppruna fá túlk óski þeir eftir því.

Í fataherbergi eru upplýsingatöflur auk þess sem tölvupóstur og skilaboð úr Völu er notaður til að koma skilaboðum og upplýsingum áleiðis.

Áhersla er á góða samvinnu við foreldra og að þeir upplifi sig alltaf velkomna í leikskólann. Foreldrar eru hvattir til að snúa sér beint til stjórnenda með umkvartanir eða ábendingar sem upp kunna að koma.

Aðlögun

Að byrja í leikskóla er stór þáttur í lífi barns og foreldris og góð aðlögun er forsenda þess að barninu líði vel í leikskólanum. Því er mikilvægt að góð samvinna og traust skapist strax í upphafi milli foreldra og starfsfólks. Aðlögunin er skipulögð af leikskólakennurum í samráði við foreldra.

Áður en aðlögun hefst boðar leikskólastjóri foreldra í viðtal í leikskólanum og koma foreldrar án barns, hitta deildarstjóra og skoða leikskólann. Farið er yfir gögn sem snúa að væntanlegri dvöl barnsins.

Í upphafi þarf að gefa barninu góðan tíma til að aðlagast. Í aðlögun barnanna er unnið út frá viðmiðunarramma þar sem gert er ráð fyrir að aðlögunin taki u.þ.b. fjóra til sex virka daga. Þessi rammi er eingöngu til viðmiðunar og skoðast út frá þörfum hvers barns.

Foreldraviðtöl

Formleg foreldraviðtöl fara fram tvisvar á ári. Í foreldraviðtölum er farið yfir líðan barnsins í leikskólanum, þroska þess og þær áherslur sem lagðar eru í vinnu með hvern einstakling. Leikskólakennarar bjóða einnig viðtalstíma eftir þörfum ásamt því að lögð er áhersla á góð dagleg samskipti.

Foreldrafundir

Á hverju hausti eru haldnir foreldrafundir með stjórnendum. Á fundinum fer fram kynning á starfi á komandi starfsári og kosning í foreldraráð. Aðalfundur foreldrafélagsins er á sama tíma.

Upplýsingar til foreldra

Upplýsingar til foreldra fara að stórum hluta fram í gegnum dagleg samskipti við starfsfólk og ekki síst þess vegna er mikilvægt að foreldrar fylgi börnunum jafnan inn á viðkomandi deild. Deildastjórar eru ábyrgir fyrir slíkum samskiptum og er foreldrum bent á að snúa sér til þeirra með margvísleg málefni sem snerta börnin og dvöl þeirra í leikskólanum.

Deildarstjórar senda fréttabréf u.þ.b. einu sinni í viku með upplýsingum um hvað unnið hefur verið með í vikunni. Í fréttabréfinu eru oftast en ekki myndir úr starfinu.

Leikskólinn notast við Völu sem skráningarkerfi og geta foreldrar sótt app í snjalltæki sín. Þar geta þeir skráð t.d. fjarveru, veikindi og skilaboð til okkar. Stjórnendur senda einnig tilkynningar út í gegnum Völu til foreldra.

Í fataherbergi eru einnig upplýsingatöflur fyrir hverja deild þar sem starfsfólk skráir helstu viðburði hvers dags auk orðsendinga til foreldra.

Foreldrafélag/foreldraráð

Í Reynisholti er starfandi foreldraráð og foreldrafélag. Kosning fer fram í september á ári hverju og er kosið til eins árs í senn. Í foreldraráði eru þrjú foreldrar, formaður og tveir meðstjórnendur. Í foreldrafélagi eru þrjú til fjórir foreldrar, formaður, gjaldkeri og ritari.

Hlutverk foreldraráðs er:

- Að gefa umsagnir til leikskólans um áætlanir sem varða starfsemi hans.
- Að fylgjast með framkvæmd skólanámskrár og annarra áætlana innan leikskólans.

Hlutverk foreldrafélags er:

- Að stuðla að velferð barnanna í leikskólanum.
- Að efla tengsl foreldra/ forráðamanna við starfsmenn leikskólans.

- Að auka þátttöku foreldra/ forráðamanna í starfi leikskólans m.a. með árvissum viðburðum s.s. leiksýningum, sumarhátíð og opnu húsi.

Mat á leikskólastarfinu

Einu varanlegu mistökkin eru þau að
læra ekkert af þeim

Mat skal gert með hliðsjón af lögum, reglugerð og Aðalnámskrá leikskóla 2011. Mati á leikskólastarfi er skipt í ytra mat og innra mat.

Ytra mat á skólastarfi er unnið á vegum utanaðkomandi aðila eins og Skóla- og frístundasviðs Reykjavíkurborgar eða Menntamálaráðuneytis. Reglulega eru lagðar fyrir starfsmenn kannanir til að meta starfsumhverfi þeirra og jafnframt eru viðhorfskannanir lagðar reglulega fyrir foreldra. Niðurstöðum slíks mats er jafnan skilað til leikskólans og heildarniðurstöður birtar á heimasíðum matsaðila. Leikskólastjóri kynnir síðan helstu niðurstöður fyrir foreldraráðinu.

Innra mat er framkvæmt af starfsmönnum leikskólans og er leið til að auka gæði leikskólastarfsins og gera það skilvirkara. Niðurstöður matsins eru notaðar til að þróa og bæta starfið og athuga hvort þau markmið sem leikskólinn hefur sett sér hafi náðst og er unnið jafnhliða starfsáætlun leikskólans.

Í upphafi hvernar annar vinna deildirnar áætlun upp úr starfsáætlun um hvernig markmiðum hennar verði náð. Um áramót og að vori er áætlunin endurmetin og næstu skref ákveðin.

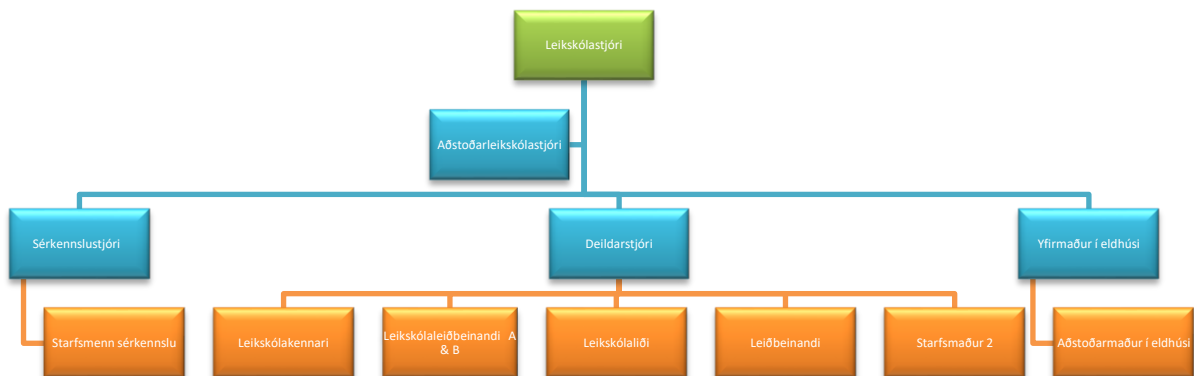
Leikskólakennarar leggja mat á stöðu hvers barns í leikskólanum t.d. með leikskráningum. Niðurstöður slíks mats eru lagðar til grundvallar í foreldraviðtölum og á þeim byggjast einstaklingsnámskrár. Auk þessa nýtir leikskólinn sér stöðluð matstæki s.s. *Efi-2*, sem metur málskilning og máltjáningu 3 ára barna, *Íslenska þroskalistann* sem er ætlað að meta mál- og hreyfifærni þriggja til sex ára barna og *Hljóm-2* sem mælir hljóðkerfisvitund elstu barnanna í leikskólanum. Slík matstæki eru þó aldrei notuð nema með samþykki foreldra. Einnig er einstaklingsnámskrá unnin með þeim börnum sem þurfa sérstakan stuðning.

Starfsmannahópurinn

Sýnum hvort öðru virðingu,
umhyggju og hlýju.

Starfsmannahópurinn starfar samkvæmt lögum og reglugerð um leikskóla, lögum um málefni fatlaðra og öðrum þeim lögum sem við eiga auk Aðalnámskrár leikskóla, starfslýsinga og stefnu Skóla- og frístundsviðs Reykjavíkurborgar.

Skipurit



Starfslýsingar

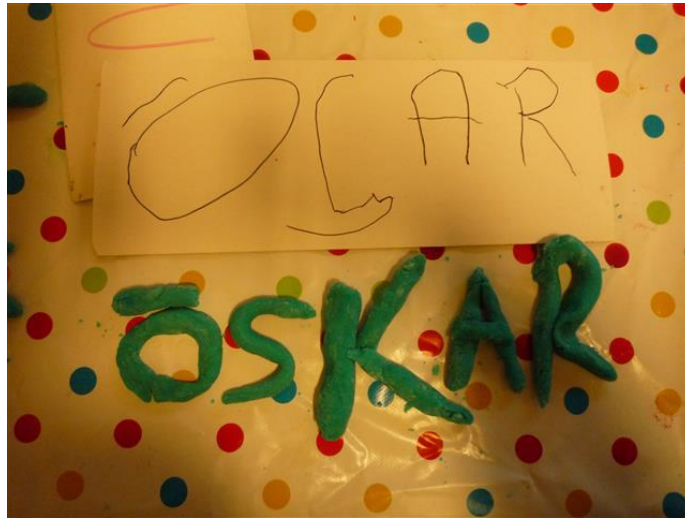
- **Leikskólastjóri** er yfirmaður leikskólans, ber faglega og rekstrarlega ábyrgð á uppeldisstarfi leikskólans og sér til þess að starfsemin fari fram í samræmi við lög og reglugerðir.
- **Aðstoðarleikskólastjóri** vinnur ásamt leikskólastjóra að daglegri stjórnun leikskólans og að skipulagningu uppeldisstarfsins. Aðstoðarleikskólastjóri er staðgengill leikskólastjóra.
- **Deildarstjóri** ber ábyrgð á stjórnun, skipulagningu, framkvæmd og mati starfsins á sinni deild.
- **Ábyrgðarmaður sérkennslu**, hefur yfirumsjón með sérkennslu, situr fundi með sérfræðingum og sinnir sérkennslu á deildum.
- **Leikskólakennari** vinnur að uppeldi og menntun barnanna og skipulagningu faglegs starfs undir stjórn deildarstjóra.
- **Leikskólaleiðbeinandi A & B** tekur þátt í uppeldi og menntun barnanna og skipulagningu faglegs starfs undir stjórn deildarstjóra.
- **Leikskólaliði og leiðbeinandi** tekur þátt í uppeldi og menntun barnanna undir stjórn deildarstjóra.
- **Yfirmaður í eldhúsi** ber ábyrgð á eldhúsi, gerð matseðla, innkaupum og matartilbúningi.
- **Aðstoðarmaður í eldhúsi** aðstoðar í eldhúsi og ber ábyrgð á ákveðnum verkþáttum sem matráður og/eða leikskólastjóri felur honum.

Við stjórnun leikskólans Reynisholts er lögð áhersla á að skapa sameiginlega sýn starfsmanna á þær áherslur sem lagðar eru til grundvallar starfinu auk þess sem leitast er við að nýta þann mannauð og styrkleika sem býr í hverjum starfsmanni.

Deildarstjórar halda utan um skráningu á endur- og símenntun starfsmanna og skila til leikskólastjóra. Stjórnendur meta í samvinnu við starfsmenn hvað nýtist leikskólanum best hverju sinni.

Skipulagsdagar

Skipulagsdagar leikskólans eru sex ári og eru þeir nýttir til símenntunar starfsmanna, endurmats og skipulagningar á starfsemi leikskólans. Leikskólinn er lokaður þessa daga og eru þeir auglýstir með mánaðar fyrirvara.



Skólasöngur

Birta

Texti: Ingibjörg M. Gunnlaugsdóttir

Í Reynisholti birtan býr
sem börnum tekur mót
hún gefur yl og alúð
er allra meina bót.

Björt og blíð er mín lund
Kát og hýr í vinastund
Með vinum kærur mér líkar að leika sérhvern dag
og að syngja með þeim þennan brag.

Í jógastund ég stilli mig,
stend grafkyrr eins og tré
svo breytist ég í slöngu
sem fettir sig frá hné

Björt og blíð er mín lund
Kát og hýr í vinastund
Með vinum kærur mér líkar að leika sérhvern dag
og að syngja með þeim þennan brag.

Nú stóra sól ég ætla að gefa
þér á bakið þitt
og vona að þú viljir þiggja
vinaþelið mitt.

Björt og blíð er mín lund
Kát og hýr í vinastund
Með vinum kærur mér líkar að leika sérhvern dag
og að syngja með þeim þennan brag.