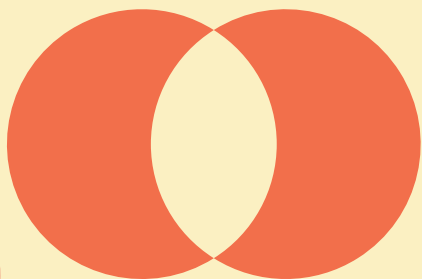


Polityka demokratyczna Miasta Reykjavík

na lata 2021-2030



Polityka demokratyczna Miasta Reykjavík ma na celu wzmocnienie społecznego zaangażowania obywateli w życie publiczne oraz dalsze kształtowanie możliwości oddziaływania mieszkańców na sprawy, które ich dotyczą.

Warunkiem podejmowania efektywnych decyzji w sprawach miasta są rzetelne informacje, szeroki udział społeczeństwa w procesie decyzyjnym oraz dialog między przedstawicielami różnych stanowisk.

Decyzje są podejmowane z uwzględnieniem wyników konsultacji społecznych oraz postulatów zgłaszanych przez wybranych przez mieszkańców przedstawicieli, którzy zawsze działają w imieniu swoich wyborców. Niniejsza polityka obowiązuje we wszystkich dziedzinach funkcjonowania miasta i pozostaje w ścisłym związku z **Polityką praw człowieka Miasta Reykjavík**, w której nacisk został położony na równość i równouprawnienie oraz umożliwienie każdemu człowiekowi korzystania w pełni z praw człowieka.

Niniejsza polityka pozostaje również w ścisłym związku z **Polityką świadczenia usług Miasta Reykjavík**, w której podkreślono, że usługi oferowane przez miasto powinny być świadczone zgodnie z wymaganiami mieszkańców, a aktywne konsultacje z użytkownikami mają być kluczowym elementem.

Cel wdrożenia polityki

Dla mieszkańców miasta

Wspieranie **społecznego zaangażowania** obywateli w życie publiczne i zwiększenie możliwości ich wpływania na najbliższe otoczenie, podejmowanie decyzji oraz zarządzanie gminą.

Dla przedstawicieli wyborców

Wspieranie przedstawicieli wyborców **w poznawaniu preferencji mieszkańców miasta**, aby zawsze podejmowali decyzje na bazie najlepszych dostępnych informacji, ponosili za nie odpowiedzialność, a także potrafili je uzasadnić. Polityka wspiera przedstawicieli wyborców w decydowaniu, w jaki sposób i kiedy mają być przeprowadzane konsultacje społeczne w sprawach dotyczących procesu kształtowania polityk.

Dla administracji publicznej

Polityka demokratyczna powstała, aby umożliwić administracji Miasta Reykjavík lepsze **przygotowywanie i przeprowadzenie** konsultacji społecznych we współpracy z przedstawicielami wyborców i mieszkańcami. Polityka demokratyczna Miasta Reykjavík wspiera rzetelną administrację i promuje dobrą współpracę pomiędzy mieszkańcami, ich przedstawicielami oraz służbami miejskimi.

Kombinacja powyższych czynników jest kluczem do osiągnięcia rezultatów w mieście, w którym przestrzega się demokracji.



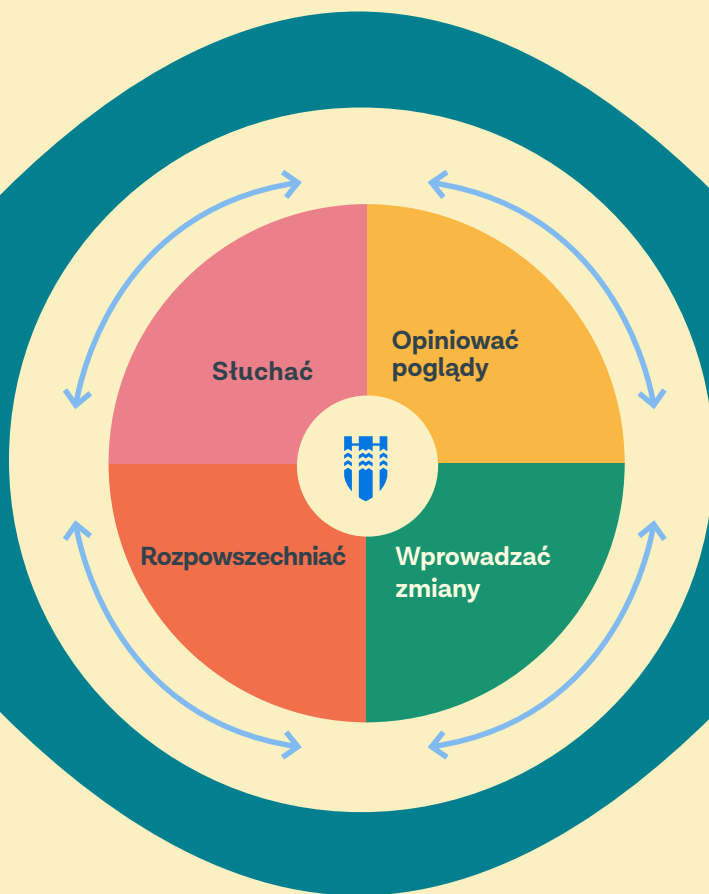
Wizja przyszłości

Miasto Reykjavík zobowiązuje się do wzmacniania demokracji na swoim obszarze oraz **wspierania i realizowania** demokratycznych metod pracy, a także **umożliwiania** mieszkańcom wpływu na sprawy miasta.

Polityka opiera się na siedmiu filarach:

- **Aktywacja** wszystkich obywateli do udziału w kształtowaniu polityk i procesach podejmowania decyzji.
- Tworzenie bazy pod wprowadzane **innowacje**, które mogą w przyszłości wzmocnić demokrację w mieście.
- **Zwiększenie zaufania** do administracji miasta poprzez wprowadzanie jasnych i przejrzystych metod pracy.
- **Poprawienie jakości** procesów decyzyjnych poprzez pozyskiwanie i poszanowanie dla różnych perspektyw oraz interesów.
- **Poznanie ludzi** zapewniające dostęp różnorodnych grup do demokratycznego uczestnictwa w życiu miasta.
- Każdorazowe **rozważanie najlepszego sposobu** przeprowadzenia **konsultacji** z mieszkańcami w przypadku podejmowania ważnych decyzji.
- **Kształtowanie polityk** poprzez odpowiedni proces konsultacji społecznych na każdym etapie prac.

Główne kierunki działania



Polityka demokratyczna Miasta Reykjavík obejmuje cztery główne kierunki działania. Każdy nich powinien promować reformy i pozytywne zmiany po to, aby założenia polityki zostały wprowadzone w życie. Główne cele opisują również cykl demokratycznych metod pracy w Reykjavíku. W następnej sekcji przedstawiono najważniejsze postulaty w powiązaniu z każdym z głównych celów.

Główne cele to:

Stuchanie
różnych opinii

Opiniowanie
poglądów, obejmujące
konsultacje z osobami
prezentującymi różne
stanowiska

Wprowadzanie
koniecznych zmian
z uwzględnieniem dobrze
uargumentowanego
stanowiska jako
dodatkowej wartości
decyzji

Przekazywanie
informacji mieszkańcom
miasta w przystępnej
formie, na każdym etapie
konsultacji, a także po
podjęciu decyzji

Postulaty na podstawie głównych kierunków działania polityki



Poniższe postulaty bardziej szczegółowo definiują poglądy wyrażone w głównych kierunkach działania. Na ich podstawie formułowane są mierzalne cele i działania.

Słuchać

1. **Wprowadzać efektywne kanały** wpływania przez mieszkańców na podejmowane decyzje z pomocą innowacyjnych metod oraz na ich własnych warunkach.
2. **Zapewniać dostęp** dla wszystkich obywateli w celu promowania równości i integracji, tak aby wszystkie grupy społeczne miały równe szanse uczestniczenia w podejmowaniu decyzji.
3. **Zwiększać świadomość mieszkańców miasta** dotyczącą różnych dostępnych sposobów przedstawiania swoich poglądów.
4. **Wyjaśniać różne poziomy partycypacji publicznej**, informować o procesie podejmowania decyzji, a tym samym kreować realistyczne oczekiwania.





Opiniować poglądy

5. **Prezentować różne punkty widzenia** oraz wzmacniać umiejętności przedstawicieli miasta w zakresie wykorzystywania wyników konsultacji w procesach decyzyjnych tam, gdzie to jest możliwe.
6. **Stosować mediację** i starać się podejmować decyzje, które będą wspierać jak najszersze porozumienie.
7. **Wykorzystywać wiedzę specjalistów** dotyczącą usprawniania procesów, przetwarzania spraw oraz podejmowania decyzji na podstawie danych oraz wiedzy.
8. Na bieżąco **oceniać rezultaty** konsultacji społecznych i wyciągać z nich wnioski.





Wprowadzać zmiany

9. **Postępować zgodnie z obiektywnymi sugestiami**, co może mieć pozytywny wpływ na przebieg projektów prowadzonych przez miasto.
10. **Zwiększać współpracę w zakresie poprawy** jakości usług oferowanych mieszkańcom.
11. **Wzmacniać administrację, przedstawicieli wyborców oraz partie polityczne** w opieraniu swojej działalności na demokratycznych metodach pracy.
12. **Tworzyć kulturę demokracji** we wszystkich działaniach miasta ze świadomością użyteczności demokracji oraz konsultacji społecznych.





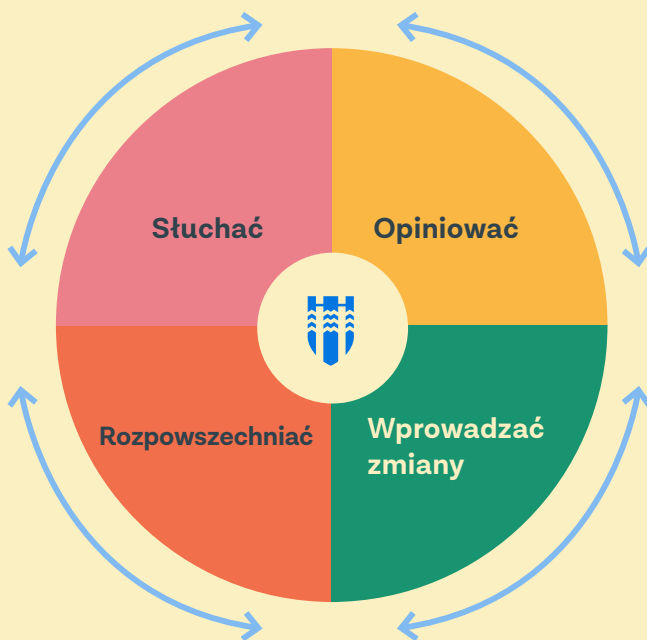
Rozpowszechniać

13. **Zwiększać przejrzystość oraz wzmacniać dostęp do informacji**
w ramach wewnętrznych struktur miasta oraz promować większe zaufanie do administracji miasta.
14. **Śledzić procesy podejmowania decyzji oraz przekazywać informacje dotyczące progressu spraw, a także zapewnić** wgląd w działalność wewnętrznych struktur miasta.
15. **Odpowiadać na sugestie przekazywane** w trakcie konsultacji społecznych oraz informować o argumentacji stojącej za podejmowanymi decyzjami.
16. **Udzielać konkretnych informacji, wspierając tym samym powszechne poparcie dla podejmowanych decyzji.**



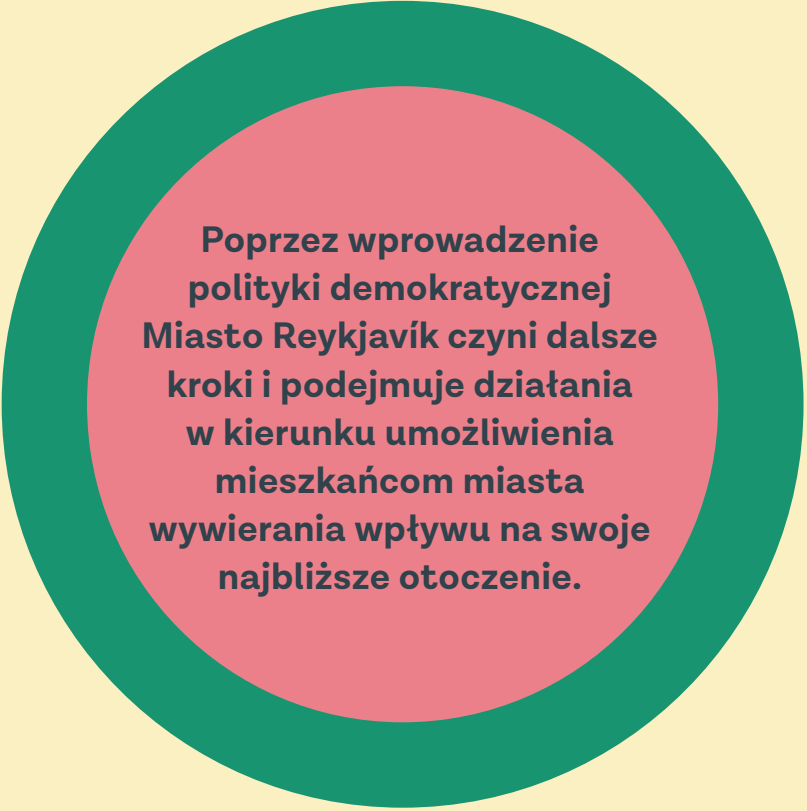
Przegląd priorytetów polityki

1. Wprowadzać efektywne kanały wpływania przez mieszkańców na podejmowane decyzje.
2. Zapewniać dostęp.
3. Zwiększać świadomość mieszkańców miasta.
4. Wyjaśniać różne poziomy partycypacji publicznej.
5. Prezentować różne punkty widzenia.
6. Stosować mediację.
7. Wykorzystywać wiedzę specjalistów.
8. Oceniać rezultaty.



9. Postępować zgodnie z obiektywnymi sugestiami.
10. Zwiększać współpracę w zakresie poprawy jakości usług.
11. Wzmacniać administrację i przedstawicieli wyborców.
12. Tworzyć kulturę demokracji.
13. Zwiększać przejrzystość oraz wzmacniać dostęp do informacji.
14. Śledzić procesy podejmowania decyzji oraz przekazywać informacje dotyczące progressu spraw.
15. Odpowiadać na sugestie.
16. Udzielać konkretnych informacji.

Podstawy i metody



Poprzez wprowadzenie polityki demokratycznej Miasto Reykjavík czyni dalsze kroki i podejmuje działania w kierunku umożliwienia mieszkańcom miasta wywierania wpływu na swoje najbliższe otoczenie.

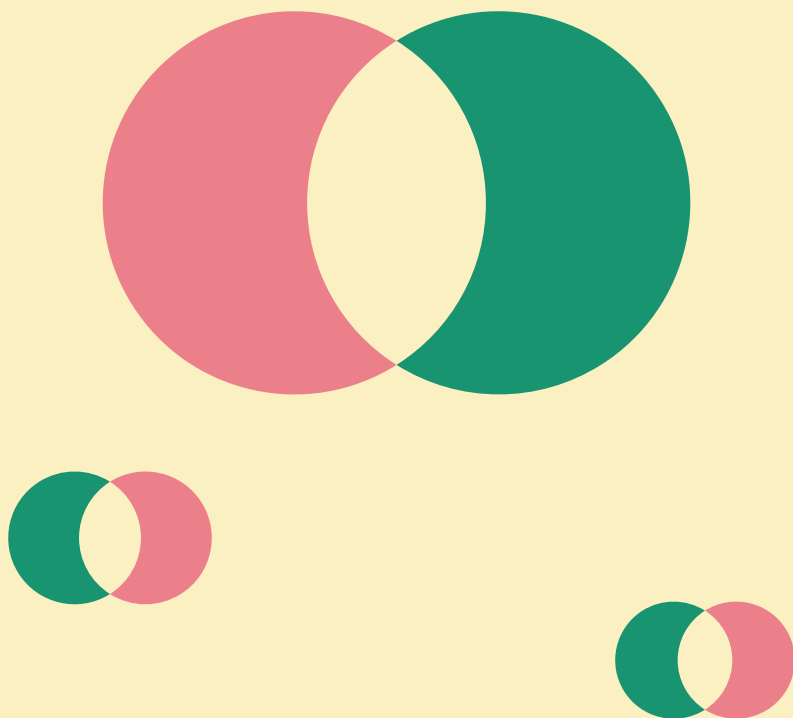
Miasto Reykjavík jest zarządzane zgodnie z obowiązującymi przepisami ustawodawczymi i wykonawczymi dotyczącymi funkcjonowania gmin. Przepisy ustawy o samorządzie terytorialnym wprowadzają obowiązek prowadzenia konsultacji społecznych z mieszkańcami oraz gwarantują im prawo do wpływania na proces zarządzania gminą. Ustawa stanowi, że gminy powinny co do zasady zapewnić zarówno swoim mieszkańcom, jak i osobom, które korzystają z usług gmin, możliwość zaangażowania w życie publiczne oraz wywierania wpływu na zarządzanie gminą oraz kształtowanie polityk publicznych.

Przepisy dotyczące obowiązku przeprowadzania konsultacji społecznych można również znaleźć w pozostałych przepisach ustawodawczych i wykonawczych dotyczących innych zagadnień życia społeczeństwa islandzkiego, w szczególności:

- **Ustawa o przedszkolach, szkolnictwie podstawowym i średnim zawiera przepisy dotyczące obowiązku odbywania konsultacji z rodzicami oraz uczniami, a także konsultacji społecznych w ramach danej społeczności szkolnej w radach szkolnych i w gminnych komitetach oświaty.**
- **Ustawa dotycząca młodzieży zawiera zapis, który stanowi, że samorządy terytorialne powinny brać udział w tworzeniu rad młodzieżowych, których głównym zadaniem będzie doradzanie władzom samorządowym w sprawach młodzieży w gminie.**
- **Ustawa dotycząca sytuacji osób starszych zawiera zapis dotyczący obowiązku utworzenia w każdym mieście rady seniorów.**
- **Ustawa o pomocy społecznej oferowanej przez samorząd mówi o obowiązku konsultacji z beneficjentami tych usług, a tym samym umożliwieniu im aktywnego uczestniczenia w przygotowywaniu decyzji i kształtowaniu polityki.**
- **Ustawa o planowaniu nakłada duże wymagania na konsultacje społeczne z mieszkańcami, użytkownikami i zainteresowanymi stronami podczas sporządzania planów zagospodarowania przestrzennego.**
- **Przepisy ustawy o prawach osób niepełnosprawnych nakładają obowiązek szerokich konsultacji społecznych z nadrzędną organizacją osób niepełnosprawnych.**

Miasto Reykjavík stara się przeprowadzać wymagane przez prawo konsultacje społeczne w możliwie najlepszy sposób. W tym celu we współpracy z zainteresowanymi grupami ustaliło ścieżkę konsultacji w każdej sferze działalności.

Przedstawiona tutaj polityka zakłada, że Miasto Reykjavík przestrzega wszystkich przepisów prawa oraz zasad dotyczących przeprowadzania konsultacji społecznych, a także będzie dążyć do dalszego ustrukturyzowania tego rozwiązania i dostosowania go do kontekstu, w celu wspierania demokratycznych metod pracy w granicach prawa i ponad wymogami ustawowymi.



Główne kanały komunikowania się mieszkańców z miastem

Miasto Reykjavík ustaliło w większości spraw różne kanały wspólnego dialogu oraz konsultacji dla mieszkańców oraz innych zainteresowanych stron. Poniżej przedstawiono najważniejsze kanały. Utworzone zostały ogólne kanały kontaktu dostępne dla wszystkich mieszkańców miasta oraz kanały specjalistyczne dla zainteresowanych stron w danym temacie.

* Informacje dotyczące tworzenia rad oraz komitetów odnoszą się do porozumienia z 2021 roku.

Kanały ogólne, dostępne dla wszystkich mieszkańców:

Platforma do przekazywania sugestii, która znajduje się na stronie internetowej Miasta Reykjavík. Poprzez platformę mieszkańcy miasta mogą przekazywać sugestie dotyczące wszystkich zagadnień, na przykład koniecznych napraw, kwestii dotyczących usprawnienia oferowanych przez miasto usług lub innych zagadnień, które mieszkańcy chcą wprowadzić w życie. Platforma jest dostępna bez ograniczeń.

Lepszy Reykjavík (isl. Betri Reykjavík) jest internetową stroną konsultacyjną miasta. Strona internetowa służy do zgłaszania pomysłów, komentarzy przemyśleń i opinii obywateli na temat różnych projektów, nie tylko w zakresie kształtowania polityk, nad którymi w danym momencie trwają prace.



Moja dzielnica (isl. Hverfið mitt) to projekt konsultacyjny Miasta Reykjavík skierowany do mieszkańców. W ramach tego projektu mieszkańcy mają możliwość wpływania na swoje najbliższe otoczenie poprzez zgłaszanie pomysłów na nowe i mniejsze projekty, we wszystkich dzielnicach miasta, które następnie są poddawane głosowaniu elektronicznemu. Pomysły są zbierane co dwa lata, a następnie poddawane pod głosowanie.

Program planowania dzielnic miasta Reykjavík dotyczy tworzenia planów zagospodarowania przestrzennego dzielnic jako całości w celu uczynienia ich bardziej przyjaznymi dla środowiska i zrównoważonymi oraz rozwoju dzielnic w zgodzie ze zmieniającymi się postulatami społeczeństwa. Nacisk jest kładziony na przybliżenie mieszkańcom kształtowania środowiska miejskiego poprzez większą przejrzystość i aktywne konsultacje społeczne.

Rady Mieszkańców działają we wszystkich dzielnicach miasta. Ich rolą jest wzmocnienie więzi i skrócenie kanałów komunikacji pomiędzy mieszkańcami a administracją miejską, promowanie zwiększenia ilości informacji udzielanych mieszkańcom, wzmocnienie ich możliwości wyrażania swoich poglądów oraz zwracanie uwagi na wyzwania w danej dzielnicy. Rady Mieszkańców składają się z sześciu przedstawicieli. Rada miasta wyznacza trzech przedstawicieli, jednego przedstawiciela wskazują stowarzyszenia mieszkańców w dzielnicy, jednego stowarzyszenia rodziców, a jeden wybierany jest losowo spośród mieszkańców dzielnicy. Rady mieszkańców spotykają się zazwyczaj raz w miesiącu w okresie zimowym, a ich spotkania są otwarte dla wszystkich.

Komunikacja z przedstawicielami miasta może przebiegać różnymi kanałami. Adresy e-mail i dane do kontaktu przedstawicieli można znaleźć na stronie internetowej Miasta Reykjavík.

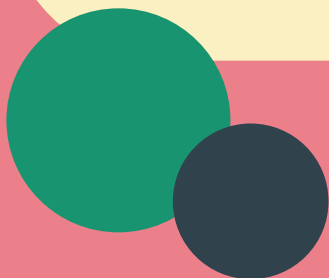
Media internetowe Miasta Reykjavík spełniają ważną funkcję w procesie komunikacji z mieszkańcami. Kluczową rolę w tym zakresie odgrywa strona internetowa reykjavik.is, na której można śledzić różne prezentacje oraz transmisje, w tym ze spotkań rady miasta. Wiele wiadomości dotyczących codziennego życia miasta można również znaleźć w mediach społecznościowych Miasta Reykjavík. Strony Borgarvefsjá, Skipulagssjá i Framkvæmdasjá miasta są również bardzo przydatnymi stronami informacyjnymi dotyczącymi przeprowadzanych remontów i planowania w dzielnicach miasta.

Centra usług miejskich w Reykjavíku świadczą (isl. Þjónustumiðstöðvar Reykjavíkurborgar) usługi opieki społecznej dla osób indywidualnych oraz rodzin, usługi specjalistyczne dla przedszkoli oraz szkół podstawowych, doradztwo w zakresie form opieki dziennej dla dzieci, doradztwo w zakresie zajęć rekreacyjnych oraz profilaktyki społecznej, jak również ogólne informacje o działalności Miasta Reykjavík.



Centrum obsługi mieszkańców Miasta Reykjavík (isl. Þjónustuver Reykjavíkurborgar) otwarte jest we wszystkie dni robocze w godzinach 8:30–16:00. Centrum udziela informacji o działalności i usługach Miasta Reykjavík.

Informacje udzielane są pod numerem telefonu 411-1111, za pośrednictwem czatu internetowego na stronie internetowej Miasta Reykjavík www.reykjavik.is, poprzez pocztę elektroniczną: e-mail: upplysingar@reykjavik.is, oraz w oddziale Centrum obsługi mieszkańców przy ulicy Borgartún 12-14.




Konkretne kanały konsultacji z zainteresowanymi stronami w poszczególnych tematach:

Komitet ds. Dostępności i Konsultacji w sprawach Osób Niepełnosprawnych

Komitet sprawuje funkcję doradczą dla rady miasta, komitetów i rad Miasta Reykjavík w temacie spraw i interesów osób niepełnosprawnych. Komitet ds. Dostępności i Konsultacji w sprawach Osób Niepełnosprawnych składa się z dziewięciu przedstawicieli i takiej samej liczby zastępców. Rada miasta wybiera trzech przedstawicieli, Islandzka Koalicja na Rzecz Osób z Niepełnosprawnością mianuje trzech przedstawicieli, Islandzkie Narodowe Stowarzyszenie Osób Niepełnosprawnych Intelktualnie wyznacza dwóch przedstawicieli, a Centrum NPA jednego przedstawiciela*.

Rada Wielokulturowa

Rolą Rady Wielokulturowej jest udzielanie radzie miasta oraz komitetom i radom Miasta Reykjavík, porad w kwestii spraw i interesów mieszkańców miasta obcego pochodzenia i których językiem ojczystym nie jest język islandzki. Rada Wielokulturowa składa się z pięciu członków. Rada miasta mianuje dwóch przedstawicieli i wybiera przewodniczącego rady. Stowarzyszenie Kobiet Zagranicznego Pochodzenia W.O.M.E.N, Móðurmál, Stowarzyszenie na rzecz Dwujęzyczności i Stowarzyszenie Pracowników Miasta Reykjavík wybierają po jednym przedstawicielu*.



Rada ds. Kultury, Sportu i Rekreacji Miasta Reykjavík

Stowarzyszenie Artystów Islandzkich i Stowarzyszenie Sportowe w Reykjavíku mają swoich przedstawicieli na spotkaniach Rady ds. Kultury, Sportu i Rekreacji, którzy mają prawo zabierać głos i przedstawiać wnioski.

Komitet Przeciwdziałania Przemocy

Komitet Przeciwdziałania Przemocy w Reykjavíku działa z ramienia rady miejskiej i pełni funkcję doradczą dla rady miejskiej oraz komitetów i rad miasta w zakresie działań i reagowania na przemoc w społeczności miasta. Celem działania Komitetu jest wspieranie udzielania wszelkiego rodzaju informacji oraz współpraca miasta Reykjavíku z zainteresowanymi stowarzyszeniami, kreowanie polityk oraz składanie wniosków do rady miasta mieszczących się w ich tematyce. Komitet Przeciwdziałania Przemocy to forum konsultacji przedstawicieli miasta, organów wykonawczych w obszarze zapobiegania przemocy i jest aktywną stroną wszystkich działań politycznych w tej kwestii. Komitet składa się z siedmiu członków. Rada miasta mianuje trzech reprezentantów, po jednym przedstawicielu mianują Komendant policji w okręgu stołecznym, Centrum pomocy Stígamót, Schronisko dla Kobiet oraz Urząd Naczelnego Lekarza Krajowego.

Rada ds. Edukacji i Wychowania

Przedstawiciele uczniów, rodziców, nauczyciele, personel szkoły, dyrekcje szkół i oraz dyrekcje ośrodków prowadzących zajęcia rekreacyjne są członkami Rady ds. Edukacji i Wychowania z prawem do zabierania głosu i składania wniosków*.

Rada szkoły

Ustawa dotycząca szkolnictwa podstawowego nakłada na szkoły obowiązek prowadzenia rad szkoły. Rolą rad szkolnych jest pełnienie roli forum dialogu między dyrektorami a społecznością szkolną, dotyczącego zajęć szkolnych i rekreacyjnych w danej szkole. W radach szkolnych zasiadają przedstawiciele nauczycieli i innych pracowników szkoły, a także przedstawiciele uczniów, rodziców i społeczności lokalnej*. Dyrektor szkoły kieruje pracami rady szkoły.

Rady młodzieżowe, Rada Młodzieży Miasta Reykjavík oraz stowarzyszenia uczniów szkół podstawowych.


Ustawa dotycząca młodzieży stanowi, że gminy są zobowiązane do prowadzenia komitetów młodzieżowych lub podobnych, zgodnie z decyzją władz lokalnych. W Reykjavíku działa sześć rad młodzieżowych. Wszystkie rady są otwarte dla zainteresowanych młodych ludzi w wieku od 13 do 16 lat, którzy chcą wziąć udział w ich pracach. Rady młodzieżowe stanowią forum konsultacji i współpracy; Rada Młodzieży Miasta Reykjavík. W Radzie Młodzieży Miasta Reykjavík zasiada od dwóch do czterech członków każdej rady młodzieżowej. Rada Młodzieży Miasta Reykjavík mianuje obserwatorów, którzy uczestniczą we wszystkich spotkaniach Rady ds. Edukacji i Zajęć Rekreacyjnych. Rolą rad młodzieżowych jest doradzanie samorządom w sprawach dotyczących młodych ludzi w gminie oraz zapewnianie młodzieży możliwości wypowiedzenia się i pracy nad rozwiązaniem swoich problemów.

Rada Młodzieży Miasta Reykjavík spotyka się co roku z radą miasta Reykjavík. Uczniowie szkół podstawowych wybierają przedstawicieli do stowarzyszeń uczniowskich, którzy następnie wybierają przedstawicieli do rady szkoły*.

Rada Seniorów

Rada Seniorów miasta Reykjavík działa na podstawie pełnomocnictwa rady miejskiej. Rada Seniorów miasta Reykjavík realizuje zadania wyznaczone przez ustawę dotyczącą usług społecznych w gminie, w której zostały opisane usługi dla osób starszych oraz rozwijanie i wdrażanie rozwiązań problemów związanych ze starzeniem się. Rada Seniorów wykonuje również zadania powierzone jej w ustawie dotyczącej osób starszych. Zadaniem Rady Seniorów jest pełnienie funkcji doradczej względem rady miasta oraz komitetów i rad miasta Reykjavík w sprawach i interesach mieszkańców miasta, którzy ukończyli 67. rok życia. Rada Seniorów składa się z dziewięciu członków. Rada Miasta wybiera trzech przedstawicieli do rady, Związek Seniorów mianuje trzech przedstawicieli, Stowarzyszenie Osób Starszych jednego przedstawiciela, Korpúlfar – Stowarzyszenie Seniorów dzielnicy Grafarvogur jednego przedstawiciela, ponadto Przychodnie Zdrowia na terenie miasta Reykjavík wyznacza jednego przedstawiciela*.

Dodatkowo przedstawiciele Rady pełnią funkcję obserwatorów w różnych radach i komitetach miasta Reykjavík, a w określonych przypadkach również w grupach roboczych i specjalistycznych tworzących polityki miasta.



Odpowiedzialność i wdrażanie w życie polityki

Odpowiedzialność za wdrażanie Polityki demokratycznej Miasta Reykjavík ponosi Rada Praw Człowieka, Innowacji i Demokracji.

Biuro ds. Praw Człowieka i Demokracji działa na rzecz realizacji celów określonych w polityce i pełni rolę przewodnią w jej wykonywaniu.

Biuro zarządza planem wdrażania polityki i realizuje go we współpracy z wydziałami i biurami miasta. Biuro ds. Praw Człowieka i Demokracji zatrudnia specjalistę w kwestiach demokracji, który na co dzień realizuje zadania związane z polityką, kształci w tym zakresie przedstawicieli wyborców i administracji oraz doradza im.