



Öryggisstefna Reykjavíkurborgar

1. UMFANG STEFNU OG STARFSEMI

Öryggisstefnan er undirstefna mannauðsstefnu Reykjavíkurborgar og byggir á leiðarljósinu um **traust**, sem skilgreint er með eftirfarandi hætti: *Reykjavíkurborg vill skapa traust, og að heilsa og vellíðan starfsfólks sé í fyrirrúmi og skapað sé öruggt vinnuumhverfi þar sem gagnkvæm virðing er í öllum samskiptum.*

Öryggisstefnan gildir fyrir alla starfsstaði Reykjavíkurborgar og tekur til allrar starfsemi hennar og alls starfsfólks.

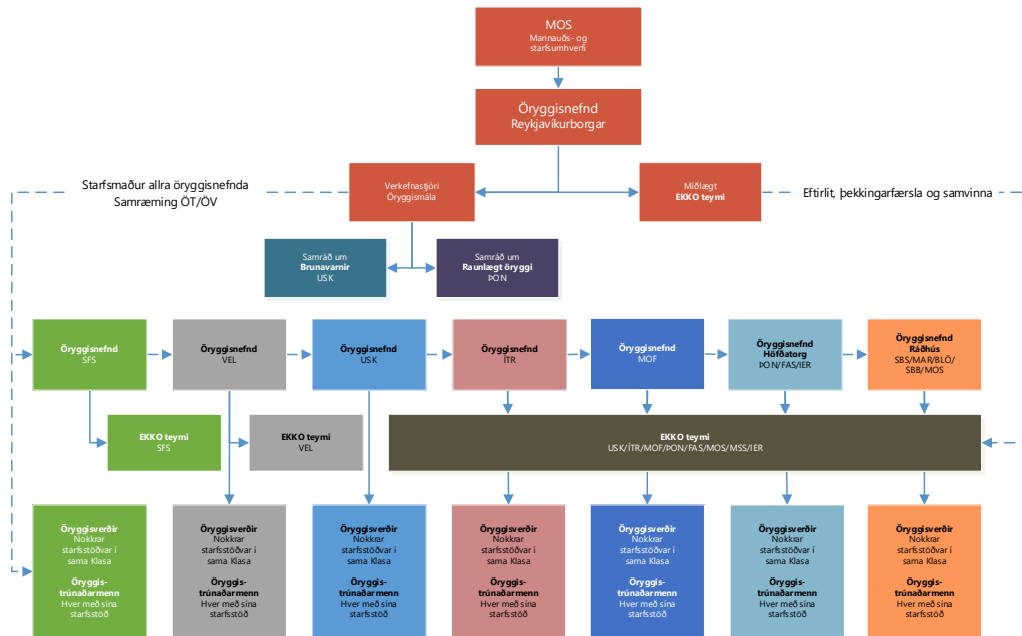
Í öryggisstefnunni er skilgreint hvernig Reykjavíkurborg vill tryggja starfsfólki öruggt og heilsusamlegt vinnuumhverfi, samkvæmt lögum nr. 46/1980 um aðbúnað og hollustuhætti á vinnustöðum og þeim reglugerðum sem lögunum fylgja þ.m.t. reglugerðum nr. 920/2006 um skipulag og framkvæmd vinnuverndarstarfs á vinnustöðum og nr. 1009/2015 um aðgerðir gegn einelti, kynferðislegri áreitni, kynbundinni áreitni og ofbeldi á vinnustöðum.

Skipulag öryggismála hjá Reykjavíkurborg er með þeim hætti að Öryggisnefnd Reykjavíkurborgar hefur yfirsýn yfir og tryggir að vinnuverndarstarfið sé virkt, auk þess að vinna að fræðslu, samstarfi og samræmingu í málaflokknum. Enn fremur er það í verkahring Öryggisnefndar Reykjavíkur að setja fram tillögu að stefnu í öryggis, heilsu- og vinnuumhverfismálum og framfylgja henni þegar fyrir liggur samþykkt stefna. Í Öryggisnefnd Reykjavíkur sitja fulltrúar allra fag- og kjarnasviða Reykjavíkurborgar og er hún skipuð til tveggja ára í senn.

Meginhluti vinnuverndarstarfs innan Reykjavíkurborgar fer fram í nærumhverfi starfsfólks á hinum fjölmörgu ólíku starfsstöðum borgarinnar. Starfið þar er í höndum „vinnuverndarfulltrúa“, sem skiptast í öryggistrúnaðarmenn (ÖT) og öryggisverði (ÖV). Á öllum starfsstöðum skal starfa að lágmarki einn öryggistrúnaðarmaður en síðan eru skipaðir öryggisverðir fyrir ákveðin fjölda starfsstöðva, en þeir eru fulltrúar vinnuveitanda, í samræmi við hugtakanotkun vinnuverndarlaga. Öll fagsvið Reykjavíkurborgar starfrækja fasta öryggisnefnd en kjarnasvið í stjórnarsýsluhúsum starfrækja sameiginlegar öryggisnefndir skv. skipuriti öryggisstjórnunarkerfisins.

Fulltrúar í Öryggisnefnd Reykjavíkur og öryggisverðir og öryggistrúnaðarmenn í öryggisnefndum sviða mynda í sameiningu „vinnuumhverfisnet“ borgarinnar. Þessi hópur ber ábyrgð, ásamt öllum stjórnendum sviða og starfsstaða, á framkvæmd þessarar stefnu og lögbundnu öryggisstarfi á vinnustaðnum.

Fulltrúar í öryggisnefndum starfa með teymum sem eru skipuð til að fylgja eftir tilkynningum og skráningum um einelti, áreitni og ofbeldi (EKKO). Í mynd 1 sést tillaga um framtíðarskipulag öryggis- og vinnuverndarmála sem dregur m.a. fram þessi tengsl.



EKKO stendur fyrir Einelti, Kynferðisleg áreitni, Kynbundin áreitni og Ofbeldi

Mynd 1. Tillaga um nýtt skipulag öryggismála hjá Reykjavíkurborg

2. STÖÐUMAT OG HELSTU ÁSKORANIR

Fram til þessa hefur ekki hefur verið sett fram heildstæð stefna í öryggismálum fyrir vinnustaðinn Reykjavíkurborg, en því verið beint til starfsstaða að þeir fylgi lögum. Síðustu ár hefur skort á miðlægan stuðning og sérfræðiþekkingu og að viðhaldið sé virkum vettvangi fyrir samráð milli vinnuverndarfulltrúa. Einnig hefur verið áskorun að viðhalda og yfirfæra þekkingu, með svo miklum fjölda sjálfstæðra eininga og enga þjálfun á vegum borgarinnar sjálf. Þá hefur verið borið á ósamræmi í framkvæmd lykilþátta í öryggisstarfinu, t.d. varðandi öryggis- og heilbrigðisáætlanir, og yfirsýn ekki nægilega mikil.

Árið 2019 var starfshópi falið að meta núverandi stöðu á skipulagi og framkvæmd öryggismála og áhættumats með hliðsjón af vinnuverndarlögum og reglugerðum þeim tengdum og að setja fram tillögur að úrbótum. Starfshópurinn skilaði af sér skýrslu með ýmsum tillögum og ábendingum og er þessi stefna ætluð til úrbóta.

Stefna þessi er mótuð á vettvangi öryggisnefndar Reykjavíkur á árunum 2020-2022, byggð á lagalegum skyldum og ofangreindri skýrslu. Feitlettraður texti hér undir er sjálf stefnan.



3. FRAMTÍÐARSÝN OG MEGINMARKMIÐ

Framtíðarsýn Reykjavíkurborgar í öryggis- og vinnuumhverfismálum er eftirfarandi:

Að starfsumhverfið sé til þess fallið að vernda andlegt og líkamlegt öryggi starfsfólks með virku forvarnarstarfi og markvissum viðbrögðum.

Lögð eru til fjögur meginmarkmið til að styðja við fyrrgreinda framtíðarsýn. Stefnt er á að þeim markmiðum verði náð árið 2026.

Meginmarkmið:

1. Að komið sé á virku öryggisstjórnunarkerfi innan Reykjavíkurborgar þannig að stjórnskipulagið verði virkara og skýrara, m.a. með endurskoðuðum fjölda öryggisvarða (sjá mynd 1)
2. Að komið sé á samræmdum öryggis- og heilbrigðisáætlunum, þ.m.t. áhættumatsgerð ásamt miðlægri slysa- og atvikaskráningu, með skilgreindum viðbrögðum og eftirfylgni.
3. Að stuðningur, vitundarvakning og fræðsla stjórnenda og starfsfólks sé tryggð.
4. Innleiða áætlun um forvarnir og viðbrögð vegna ofbeldis gegn starfsfólki hjá Reykjavíkurborg.

Þessi markmið eru nauðsynleg byrjunarskref til að mynda góða öryggismenningu hjá Reykjavíkurborg.

Fyrsta markmiðið fjallar um að uppfylla lágmarks, lagalegar kröfur sem settar eru fram af stjórnvöldum. Það snýr að mönnun öryggisvarða, öryggistrúnaðarmanna og öryggisnefnda, á starfstöðum, sviðum og fyrir borgina í heild.

Annað markmiðið snýr að áætlunum, áhættumati, slysa og atvikaskráningu; þar sem annars vegar eru metnir andlegir og líkamlegir áhættuþættir fyrir starfsfólk og hins vegar að öll atvik og slys séu skráð á öllum starfstöðum. Fyrir hverja áhættu, slys, næstum slys eða atvik eru svo viðbrögð og úrbætur sem koma í veg fyrir endurtekningar sem og annað sem gæti komið upp.

Þriðja markmiðið snýr að stuðningi, vitundavakningu og fræðslu stjórnenda og starfsfólks í málaflokknum. Að allt starfsfólk Reykjavíkurborgar og þá sérstaklega stjórnendur öðlist þá þekkingu sem nauðsynleg er til að takast á við öryggismál. Einnig að þeir viti til hvers sé ætlast af þeim og þeir hafi kunnáttu til að bregðast við og viti í hvaða farveg hlutirnir eiga að fara í.

Fjórða markmiðið fjallar um þá staðreynd að Reykjavíkurborg er stór vinnustaður þar sem starfsfólk á í samskiptum við þúsundir manns á hverjum degi; þjónustuþega, viðskiptavini og gesti og að ekki er hægt að ganga út frá því að þau samskipti séu öll án erfiðleika eða standi alveg utan við þá hegðun sem skilgreind er sem ofbeldi gegn starfsfólki.

Árangur gagnvart ofangreindum meginmarkmiðum er undirstaðan fyrir því að geta tekið næstu skref í átt að framtíðarsýn stefnunnar.



4. ÁHERSLUR TIL LOKA ÁRS 2026

Hér eru skilgreindar áherslur næstu fjögurra ára fyrir þau meginmarkmið sem lýst er hér að ofan.

1. Skýrt og virkt stjórnskipulag öryggismála (sjá tillögu í mynd 1)

- Að vinnuverndarfulltrúar (ÖV og ÖT) séu til staðar fyrir hvern vinnustað.
- Að öryggisnefndir sviða og stærri starfseininga viðhaldi reglubundnum tengslum við vinnuverndarfulltrúa þeirra starfsstaða sem heyra undir viðkomandi svið eða starfseiningu, vegna samráðs og upplýsingagjafar.
- Að öryggisnefnd Reykjavíkur viðhaldi reglubundnum tengslum við öryggisnefndir sviða og stærri starfseininga, vegna samráðs og upplýsingagjafar.
- Að stjórnendur starfseininga hafi regluleg tengsl við vinnuverndarfulltrúa og öryggisnefndir, til að tryggja upplýsingaflæði og viðeigandi aðgerðir.

2. Koma á samræmdum öryggis- og heilbrigðisáætlunum, áhættumati og atvikaskráningu, með viðbrögðum og eftirfylgni.

- Að reglulegt lögbundið áhættumat sé framkvæmt á starfsstöðum og að brugðist sé við þeirri áhættu sem greinist með markvissri eftirfylgni.
- Að öll svið klári gerð öryggis- og heilbrigðisáætlunar sem dragi skýrt fram sérstöðu hvers sviðs og þeirra áhættuþátta sem einkenna störf þar.
- Að skráningu slysa, næstum-því-slysa og hættulegra atvika (þ.m.t. EKKO atvik) sé fylgt eftir, og áhættumöt reglulega uppfærð í samræmi við skráð atvik.
- Tryggt sé að eftirfylgni við atvik og slys sé unnin og farið í viðeigandi aðgerðir.

3. Fræðsla til stjórnenda, ÖV/ÖT og starfsfólks sé tryggð.

- Stjórnendur fái fræðslu um öryggismál og um þeirra ábyrgð á málaflokknum. Að þeir átti sig á því að þeirra forysta er nauðsynleg.
- ÖV/ÖT fái fræðslu um öryggismál annað hvert ár að lágmarki.
- Viðeigandi fræðsla til starfsfólks sé tryggð, að komið sé á almennri vitundarvakningu um öryggismál og að almenn þekking á helstu ferlum öryggis- og vinnuverndarmála mælist í viðhorfakönnunum.

4. Innleiða áætlun um forvarnir og viðbrögð við ofbeldi gegn starfsfólki hjá Reykjavíkurborg.

- Að móta og innleiða áætlun um fyrirbyggingu og viðbrögð vegna ofbeldis gegn starfsfólki á starfsstöðum borgarinnar.
- Að komið sé á verklagi og ferlum vegna ofbeldis gegn starfsfólki og aðstæðna sem líkur eru á að leitt geti til ofbeldis gegn starfsfólki verði ekki gripið til aðgerða.
- Að koma á fræðslu- og þjálfunarferli fyrir starfsfólk um verklag og ferla vegna ofbeldis gegn þeim.

Ofangreindar áherslur eru nánar útfærðar í töflu í viðauka A, með mælanlegum markmiðum og aðgerðum. Öryggisnefnd Reykjavíkur útfærir töfluna og uppfærir reglulega eftir því sem innleiðingu stefnunnar vindur fram.



Viðauki A

Nr.	Áhersla	Mælikvarði	Aðgerð og ábyrgð
1a	Að öryggistrúnaðarmenn (ÖT) séu til staðar á hverjum vinnustað og öryggisverðir (ÖV) í hverjum „klasa“	Hlutfall starfsstaða sem hafa ÖT, og aðgang að ÖV	Gera skrá yfir alla ÖV/ÖT á öllum starfsstöðum, sameina störf ÖV innan klasa, ný erindisbréf. Ábyrgð: MOS
1b	Að öryggisnefndir sviða og stærri starfseininga viðhaldi reglubundnum tengslum við vinnuverndarfulltrúa þeirra starfsstaða sem heyra undir viðkomandi svið eða starfseiningu, vegna samráðs og upplýsingagjafar.	Könnun meðal vinnuverndarfulltrúa sýnir fram á góð tengsl	Þjálfun og leiðsögn, aðstoð við skipulag funda. Kerfi fyrir reglulega snertifleti. Ábyrgð: Formenn öryggisnefnda
1c	Að öryggisnefnd Reykjavíkur (ÖNR) viðhaldi reglubundnum tengslum við öryggisnefndir sviða (ÖNS) og stærri starfseininga, vegna samráðs og upplýsingagjafar.	Fjöldi funda ÖNR við ÖNS.	Starfsmaður ÖNR hittir öryggisnefndir sviða reglulega. Ábyrgð: MOS
1d	Að stjórnendur starfseininga hafi regluleg tengsl við vinnuverndarfulltrúa og öryggisnefndir, til að tryggja upplýsingaflæði og viðeigandi aðgerðir.	Könnun meðal vinnuverndarfulltrúa staðfestir tengsl	Fræðsla til stjórnenda og eftirfylgni frá MOS – um reglulega snertifleti. Ábyrgð: Stjórnendur sviða með stuðningi frá MOS
2a	Að reglulegt, lögbundið áhættumat sé framkvæmt á starfsstöðum og að brugðist sé við þeirri áhættu sem greinist með markvissri eftirfylgni.	Hlutfall staða sem hafa gert áhættumat	Starfa saman að áhættumati og eftirfylgni þess, samnýta og samræma áhættumat eins og hægt er. Ábyrgð: MOS og svið
2b	Að hvert svið sé með öryggis- og heilbrigðisáætlun, byggða á samræmdu áhættumati	Lokið fyrir öll svið í árslok 2024	Samræming áætlanagerðar og stuðningur frá MOS. Ábyrgð: MOS og svið
2c	Að slys, næstum-því-slys og önnur atvik séu skráð.	Fjöldi starfsstaða sem eru að nota samræmt atvikaskráningarkerfi	Innleiða atvikaskráningarkerfi. Ábyrgð: FAS og ÞON Mótaðir verkferlar atvikaskráninga er snúa að öryggi og heilbrigði. Ábyrgð: MOS
2d	Tryggt sé að eftirfylgni við atvik og slys sé unnin og farið í viðeigandi aðgerðir.	Hlutfall atvika sem fara í úrbótaferil	Eftirfylgni atvikaskráningar tryggð. Ábyrgð: Sviðsstjórar með stuðningi frá MOS.
3a	Stjórnendur fái fræðslu um öryggismál og um þeirra ábyrgð á málaflokknum. Að þeir átti sig á því að þeirra forysta er nauðsynleg.	Könnun meðal stjórnenda	Stjórnendafræðsla um öryggismál. Fjallað um öryggismál í Forystunámi Reykjavíkurborgar. Ábyrgð: MOS
3b	ÖV/ÖT fái fræðslu um öryggismál annað hvert ár að lágmarki.	Hlutfall ÖV/ÖT sem hefur sótt viðeigandi námskeið á 24 mánaða fresti	Öryggisfræðsla í boði sem hentar hverju fagsviði. Ábyrgð: Sviðsstjórar með stuðningi frá MOS
3c	Viðeigandi öryggisfræðsla til starfsfólks sé tryggð, að komið sé á almennri vitundarvakningu um öryggismál og að almenn þekking á helstu ferlum öryggis og vinnuverndarmála mælist í viðhorfakönnunum.	Viðhorfskönnun staðfestir meðvitund Nýting á námskeiði í öryggismálum í fræðslukerfi	Breyting á viðhorfskönnun, setja inn spurningar um öryggismál. Ábyrgð: MOS Öryggisvika haldin árlega, fyrst 2022. Ábyrgð: Öryggisnefnd Reykjavíkur
4a	Vinna áætlun um fyrirbyggingu og viðbrögð vegna ofbeldis gegn starfsfólki á starfsstöðum borgarinnar.	Hlutfall starfsstaða sem innleitt hafa verklag og ferla og fara eftir þeim.	Yfirstjórn samþykkir áætlun og áætlun virkjuð. Ábyrgð: MOS
4b	Að komið sé á verklagi og ferlum vegna ofbeldis gegn starfsfólki og aðstæðna sem líkur eru á að leitt geti til ofbeldis gegn þeim verði ekki gripið til aðgerða.	Stefnt að 80% virkni áætlunar árið 2026	Verklag og ferlar mótað og innleitt. Ábyrgð: MOS



4c	Koma á fræðslu- og þjálfunarferli fyrir starfsfólk um verklag og ferla vegna ofbeldis gegn þeim.	Hlutfall starfsfólks á skilgreindum starfsstöðum sem sótt hafa fræðslu	Fræðslu- og þjálfunarferli tilbúið og innleitt. Ábyrgð: MOS
			Starfsfólk sækir fræðslu. Ábyrgð: Sviðsstjórar með stuðningi frá MOS