

UMHVERFIS- OG SKIPULAGSSVIÐ

LEIÐARLJÓS:

LEIÐARLJÓS USK felst í því að styrkja Reykjavík í átt til sjálfbærni og gera hana vistvæna, heilnæma, hreina, fallega og örugga. Stuðla að fræðslu og upplýstri umræðu um umhverfis- og skipulagsmál, ásamt því að efla þjónustu og samráð við borgarbúa og aðra viðskiptavinum sviðsins.

FJÁRHAGSÁÆTLUN 2016

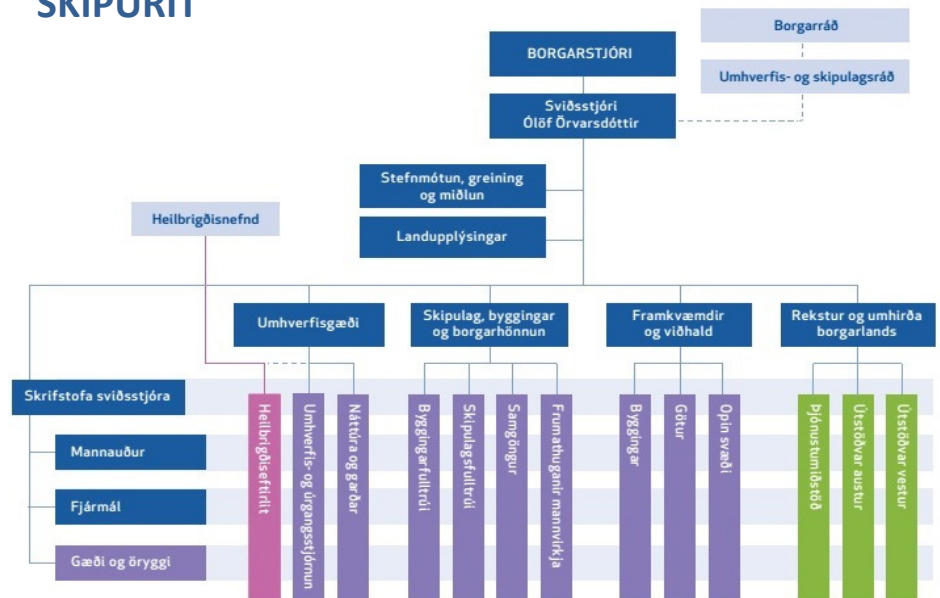
USK Aðalsjóður	Áætlun 2016
Rekstrartekjur	1.999.314
Tekjur samtals	1.999.314
Laun og launatengd gjöld	1.784.478
Annar rekstrarkostnaður	6.635.852
Óútfærð hagræðing	-157.459
Rekstrargjöld samtals	8.262.871
Rekstarniðurstaða	6.263.557

USK Eignasjóður	Áætlun 2016
Rekstrartekjur	3.136.657
Tekjur samtals	3.136.657
Laun og launatengd gjöld	1.401.664
Annar rekstrarkostnaður	2.754.112
Óútfærð hagræðing	-15.000
Rekstrargjöld samtals	4.140.776
Rekstarniðurstaða	1.004.119

STARFSFÓLK

	2016
Föst stöðugildi	361
Fjöldi stm. áætlun	400
Fjöldi sumarstarfsmanna	370
Eftir skrifstofum:	
Framkvæmdir og viðhald	42
Skrifstofa sviðsstjóra	18
Sviðsstjóri	16,8
Skipulag, bygg. og borgarh.	45,0
Umhverfisgæði	96,2
Rekstur og umhirða	143

SKIPURIT



HLUTVERK

Umhverfis- og skipulagssvið (USK) gegnir fjölbættu hlutverki, allt frá því að vinna með kjörnum fulltrúum að stefnumótun í umhverfis-, skipulags- og samgöngumálum til þess að samþykkja teikningar og tryggja eftirlit í heilbrigðismálum. Að auki stýrir sviðið framkvæmdum og viðhaldi og sinnir almennum rekstri í borgarlandinu eins og grasslætti og snjómokstri. Á sviðinu er unnið að fjölbreyttum verkefnum svo sem Torg í biðstöðu sem eiga að auðga mannlífið í borginni. Lögbundin verkefni byggingarfulltrúa, skipulagsfulltrúa og Heilbrigðiseftirlits Reykjavíkur tilheyra sviðinu. Árið 2014 markaði ákveðin tímamót því nýtt aðalskipulag til ársins 2030 hefur tekið gildi og er leiðarljós í allri vinnu sviðsins. Þar birtist sá græni þráður sem ber að halda á lofti í stefnumótun jafnt sem framkvæmd og endurspeglast í starfsáætlun fyrir árið 2016. Starfsfólk umhverfis- og skipulagssviðs býr yfir einstakri fagþekkingu í þeim mála flokkum sem sviðið sinnir og gegnir lykilhlutverki í því að gera Reykjavík að enn betri borg.

Stefnumótun, greining og miðlun

Sviðsstjóri hefur umsjón með stefnumótun á ábyrgðarsviðum USK og tryggir samræmi í málaflokknum innan borgarinnar. Sviðsstjóri er yfirmaður langtímastefnumótunar, þróunar, greiningar, miðlunar og landupplýsinga ásamt stýringu uppbyggingar í gegnum mótun aðalskipulags og svæðisskipulags sem og miðlun upplýsinga um niðurstöður og áherslur stefnumótunar. Staðardagskrá, loftslagsmál, Græn skref, Græna borgin, miðlunarteymi og fleiri verkefni heyra undir sviðsstjóra.

Landupplýsingar

Landupplýsingar hafa umsjón með öllum gagnagrunnum sem innihalda landtengdar upplýsingar og leggja aðaláherslu á að hafa réttar og lifandi upplýsingar, byggðar á traustum grunni. Öflun, viðhald, úrvinnsla og afgreiðsla landupplýsinga eru aðalverkefni, en deildin ber einnig ábyrgð á stjórn og rekstri landupplýsingakerfis, borgarvefsjár, mælingum og útgáfu mæliblaða.

Skrifstofa sviðsstjóra

Skrifstofan hefur umsjón með miðlægrri þjónustu, almennri rekstrarþjónustu og stoðþjónustu fyrir sviðið. Skrifstofan ber ábyrgð á þjónustu við umhverfis- og skipulagsráð, stjórnarsýslulegum málum, lögfræðiþjónustu, rekstri sviðsins og stoðþjónustu við aðrar skrifstofur sviðsins. Umsýsla fjármagns vegna samninga um kirkjugarða og þjóðvegi í þéttbýli er á skrifstofu sviðs stjóra. Einnig umsýsla og samskipti við B-hluta fyrirtæki, nefndir og stjórnir.

Skrifstofa skipulags, bygginga og borgarhönnunar

Skrifstofan ber ábyrgð á skipulagi byggðar, landslags og samgangna út frá samþykktari stefnumörkun, sem og eftirliti með framkvæmd skipulags. Innan hennar eru lögbundin verkefni skipulagsfulltrúa og byggingafulltrúa. Vinna við frumathuganir vegna mannvirkjagerðar fer einnig fram á skrifstofunni, sem og forsagnar- og greiningarvinna. Biðstöðuverkefni falla undir þessa skrifstofu.

Skrifstofa framkvæmda og viðhalds

Skrifstofan annast stofnframkvæmdir á vegum Reykjavíkurborgar og sér um allt viðhald á eignasafni Reykjavíkurborgar, þ.e. húseignum, samgöngumannvirkjum og opnum svæðum. Skrifstofan gerir kostnaðar- og framvinduáætlanir, sér um útboðsgerð og samninga, stýrir hönnun og framkvæmd verkefna auk þess að hafa eftirlit með verklegum framkvæmdum. Skrifstofan sér einnig um allt viðhald eignanna. Skrifstofan tekur þátt í rekstri fjögurra hverfastöðva í hverfum borgarinnar þar sem fasteignastjórar hafa umsjón með viðhaldi fasteigna og eru í tengslum við notendur.

Skrifstofa reksturs og umhirðu

Skrifstofan sér um daglegan rekstur og umhirðu borgarlandsins. Undir skrifstofuna tilheyrir rekstur hverfastöðva og verkþækkistöðva garðyrkju ásamt rekstri Ræktunarstöðvar og útmerkur. Meginverkefni eru gróðursetning, grassláttur, vetrarþjónusta, öll almenn hreinsun og umhirða opinna svæða. Undir skrifstofuna heyra að auki framkvæmdaheimildir, götu- og torgsala, förgun bílhræja og eftirlit með umferðarljósum, umferðarskiltum og gatnalýsingu.

Skrifstofa umhverfisgæða

Á skrifstofunni eru þrjár starfseiningar: náttúra og garðar, umhverfis- og úrgangsstjórnun og Heilbrigðiseftirlit Reykjavíkur. Á skrifstofunni fer fram stefnumótun, gerð forathuganna og forsagna varðandi garða, græn svæði, gróður og leiksvæði. Skrifstofa umhverfisgæða sinnir umhverfis- og náttúruvernd og vinnur að umhverfisstjórnun í borginni og rekstri borgarinnar. Grasagarður, Vinnuskóli, Meindýravarnir og sorphirða heyra undir skrifstofuna.

Heilbrigðiseftirlit Reykjavíkur

Hlutverk Heilbrigðiseftirlits Reykjavíkur er að fara með hollustuhátta-, matvæla- og mengunarvarnar eftirlit í lögsagnarumdæmi Reykjavíkur. Þá fer Heilbrigðiseftirlitið með vöktun á borgarumhverfi er varðar m.a. loftgæði, vatnsgæði og vöktun strandsjávar og vatnsverndarsvæðisins. Heilbrigðiseftirlit Reykjavíkur hefur einnig eftirlit með hundahaldi í borginni. Það gefur út starfsleyfi fyrir starfsleyfisskyldan atvinnurekstur í borginni og sinnir reglubundnu eftirliti með fyrirtækjum auk eftirlits með íbúðarhúsnæði.

MEGINÁHERSLUR, FORSENDUR OG FJÁRHAGSLEG GREINING

Mikil og hröð uppbygging á sér stað í Reykjavík um þessar mundir. Flest þau verkefni sem lúta að uppbyggingu í borginni fá umfjöllun á umhverfis-og skipulagssviði og er það ábyrgð sviðsins að sjá til þess að þeim markmiðum sem fram koma í aðalskipulagi Reykjavíkur 2010-2030 sé framfylgt. Sem dæmi um þessi markmið má nefna umhverfis- og auðlindastefnu, stefnu um grænu borgina sem fjallar meðal annars um vistvænar samgöngur og stefnu um gæði í hinu manngerða umhverfi.

Árið 2015 var unnin innleiðingaráætlun aðalskipulags og settir mælikvarðar fyrir umhverfis- og auðlindastefnu sem verður leiðarljósið til næstu ára í allri ákvarðanatöku. Gert er ráð fyrir að stefnumótun vegna aðlögunar að loftslagsbreytingum verði lokið fyrir áramót 2015-2016 og að eftirfylgni, mótun aðgerðaráætlunar og kynningarstarf fari fram árið 2016. Langtíma stefnumótun í úrgangsstjórnun var nýverið samþykkt og fyrstu skref í innleiðingu hennar verða stígin með því að bjóða græna tunnu við heimilin og flokkun glers á grenndarstöðvum. Vistvænar samgöngur eru samofnar þeirri þéttingu byggðar sem eiga mun sér stað í borginni og því mun undirbúningur að gerð „Borgarlínu“ í samvinnu við sveitarfélögin á höfuðborgarsvæðinu vega þungt á næstu árum sem og framfylgd endurskoðaðrar hjólréiðaáætlunar sem samþykkt verður nú í haust.

Vinna við gerð hverfisskipulags heldur áfram og þannig mun smám saman birtast langtíma stefnumótun fyrir hverfi borgarinnar. Á þeim grundvelli er auðveldara fyrir borgaryfirvöld að taka ákvarðanir um fjárfestingar í hverfunum, og borgarbúa að hafa áhrif forgangsstöðun fjárfestinga. Með hverfisskipulagi verður öll stjórnýsla við minniháttar breytingar á eignum og lóðum einfaldari – íbúum til hagsbóta.

Áhersla er lögð á framfylgd húsnæðisstefnu borgarinnar og mun hún birtast víða í vinnu sviðsins. Stærsta uppbyggingarverkefni sem borgin hefur ráðist í er í undirbúningi í Úlfarsárdal og verkefni eins og viðbygging við Klettaskóla og Sundhöll Reykjavíkur halda áfram. Með auknum fjölda ferðamanna eykst álag og rekstur og umhirðu borgarlandsins og áfram verður leitað leiða við að bæta þjónustu án frekari útgjalda. Hafin verður gjaldtaka við útgáfu framkvæmdaheimilda á árinu 2016.

Stofnuð verður verkefnastofa á sviðinu til að bæta verklag og tryggja að verkefni verði unnin með samræmdum hætti þar sem allra hagsmuna er gætt. Mun það krefjast ákveðinnar endurmenntunar og þjálfunar fyrir starfsfólk sviðsins. Nýr þjónustustaðall er á lokametrum og hann verður innleiddur á næsta ári. Það verklag verður vonandi til þess að ánægðum þjónustuþegum fjölgar. Aukin upplýsingagjöf og efling samráðs við borgarbúa er verkefni sem er í stöðugri þróun enda snerta verkefni sviðsins allflesta íbúa borgarinnar með einum eða öðrum hætti.

Sjá má fram á mikinn verkefnapunga á komandi árum á sviði umhverfis, skipulags, framkvæmda og reksturs. Fræðsla til starfsfólks sem og áhersla á vellíðan á vinnustað mun skipta öllu máli ef vel á til að takast. Þverfagleg vinna og grænar áherslur munu verða leiðarljós í allri vinnu sviðsins á komandi misserum í öllum störfum. Saman ætlum við að gera góða borg enn betri.

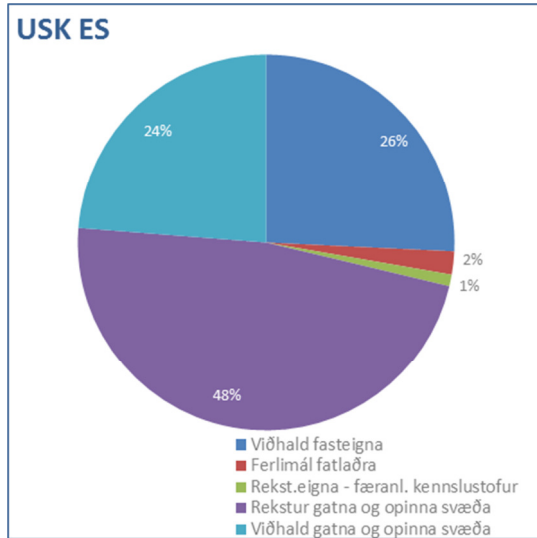
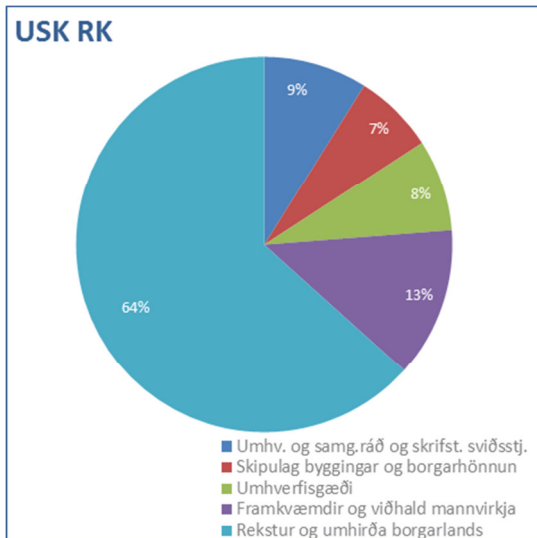
HELSTU FJÁRHAGSLEGAR BREYTINGAR MILLI ÁRA

Árið 2016 er gert ráð fyrir að rekstrarrámi sviðsins hækki um 92 mkr. Þar er gert ráð fyrir tekjuaukningu upp á 5 mkr. fyrir utan þær gjaldskrár sem eiga að endurspeglar raunkostnað. Þá er einnig gert ráð fyrir að tekjur frá bílastæðasjóði, upp á 50 mkr vegna leigu bílastæða sem er í ramma USK 2015, flytjist til SEA.

Gert er ráð fyrir kostnaðarauka vegna nýrra kjarasamninga og starfsmats upp á 94 mkr. og vegna nýrra stöðugilda um 16 mkr. Þá er gert ráð fyrir kostnaðarauka vegna verðbættra samninga að upphæð 63 mkr. og að innri leiga hækki um 127 mkr, sem er einkum vegna leigu gatna 132 mkr. Gert er ráð fyrir sömu hagræðingu og árið 2015 eða 80 mkr.

Þá liggur fyrir ný hagræðingarkrafa upp á 172,5 mkr sem ekki hefur verið útfærð í áætluninni. Krafa hefur verið sett inn á sér kostnaðarstaði, þ.e. U9990 í aðalsjóði 157,5 mkr og 9990 í eignasjóði 15 mkr.

SKIPTING REKSTAR 2016



MEGINÁHERSLUR ÞJÓNUSTUÞÁTTA OG HELSTU BREYTINGAR MILLI ÁRA

Aðalskipulag

Helstu verkefni: Breytingar á Aðalskipulaginu 2010-2030 samkvæmt ákvörðunum og stefnu borgaryfirvalda og settum lögum og reglugerðum þar um. Umsagnir og upplýsingamiðlun til umhverfis- og skipulagsráðs, Skipulagsfulltrúa og annarra sviða varðandi samræmi skipulagsáætla og einstakra framkvæmda við stefnu aðalskipulags. Aðkeypt vinna einkum vegna umhverfismats sem fylgir einstökum breytingum.

Endurbætur á vistun og framsetningu aðalskipulagsins, á vefnum, bæði í hefðbundnu vefumhverfi og í Skipulagssjóni og almennt til auðvelda notkun þess. Markmiðið er að auka aðgengi og auðvelda leit að einstökum skipulagsákvæðum eða köflum aðalskipulagsins. Gerð upplýsinga- og leiðbeiningarita um stefnumörkun í völdum málaflokkum aðalskipulagsins er ætluð hagsmunaaðilum, íbúum og fjárfestum. Í samstarfi við deildir og skrifstofur sviðsins verður unnið að gerð gátlista og þróun verklags, sem tryggir að ákvæðum aðalskipulags verði fylgt í hvívetna. Aðkeypt vinna einkum vegna endurbóta á Skipulagssjá og mögulega vegna vefumhverfis aðalskipulags.

Skýrsla um framfylgd aðalskipulagsins 2016, yfirlit helstu verkefna og stöðumat. Mælikvarðar til að meta framfylgd aðalskipulagsins verða þróaðir áfram, jafnhliða því sem gagnagrunnar verða endurbættir og aðrar lykiltölur skilgreindar.

Unnið að áætlanagerð og viðhaldi gagnagrunns um uppbyggingu í borginni, bæði varðandi íbúðir og atvinnuhúsnæði í samstarfi við Skrifstofu eigna- og atvinnuþróunar (SEA). Áhersla á húsnæðismarkaðinn og mat á núverandi stöðu hans og þróun. Aðkeypt vinna vegna nýrrar húsnæðiskönnunar

Frekari stefnumörkun og úttekt á þróun gistiþjónustu á miðborgarsvæðinu, sem ljúka á við áður en ráðist er í vinnu við hverfisskipulag miðborgar. Aðkeypt vinna vegna sérstakrar úttektar á þróun ferðaþjónustunnar almennt og sérstaklega á miðborgarsvæðinu.

Samstarf við ríkisvaldið, önnur sveitarfélög og erlenda aðila vegna rannsókna, þróunar og stefnumörkunar á sviði skipulags- og húsnæðismála. Kynning og fræðsla á sviði aðal- og svæðisskipulags.

Framfylgd svæðisskipulags höfuðborgarsvæðisins og verkefni vegna innleiðingar stefnu þess. Helstu verkefni eru athuganir vegna skilgreiningar almenningsangöngukerfis (Borgarlínur) og á sviði húsnæðismála. Árlegt framlag vegna reksturs svæðisskipulagsskrifstofu höfuðborgarsvæðisins. Mögulegt aukaframlag vegna sérstakra úttekta vegna innleiðingar stefnunnar.

Unnið að lokafrágangi og staðfestingu nýs svæðisskipulags fyrir höfuðborgarsvæðið

Stefnumótun, greining og miðlun

Gert er ráð fyrir að lokið verði við stefnumótun vegna aðlögunar að loftslagsbreytingum í lok árs 2015 og að eftirfylgni, mótun aðgerðaráætlunar og kynningarstarf fari fram árið 2016. Áfram verður unnið með mælikvarða í umhverfis- og auðlindastefnu Reykjavíkur. Fræðslu og kynningarstarf vegna Grænna skrefa verður haldið áfram á áriðnu 2016 svo og stuðningur við grænt bókhald þátttakenda í Grænum skrefum. Gert er ráð fyrir að verkefni sem tengjast matarsóun verði bætt við í Grænum skrefum í starfsemi Reykjavíkur á árinu 2016.

Árið 2009 náði Reykjavíkurborg þeim góða árangri að vera ein af sex borgum sem kepptu til úrslita um útnefningu til Grænu borgar Evrópu árið 2012. Á þeim tíma var unnin ítarleg umsókn sem fól í sér greinargerð á stöðu umhverfismála í borginni. Á árinu 2016 verður farið yfir þá greinargerð og metið hvort raunhæft sé að setja í starfsáætlun 2017 að lagt verði í vinnu við að sækja aftur um að Reykjavík verði Græn borg Evrópu. Miðlunarteymið metur í samráði við stjórnendur umfang stakra verkefna, hvort sækja þurfi eftir samráði, halda kynningarfund, hvernig haga megi kynningum og fréttum og hvaða áherslur beri að leggja. Í árslok 2015 verður lokið við fleiri nýrra verkferla, s.s. um Íbúa- og hverfakynningar vegna framkvæmda, verklag skipulagsfulltrúa fyrir kynningarferli deiliskipulagsáætlana í þéttri byggð umfram lagaákvæði og leiðbeiningar um skráningu á rannsóknnum og útgefnu efni á vegum USK, sem unnið verður eftir árið 2016. Haldið verður áfram með fundarröð formanns umhverfis- og skipulagsráðs um þróun og mótun borgarinnar sem hófst seinni hluta ársins 2014. Kynningarbæklingur um starfsáætlun USK 2016 verður gefinn út á netinu.

Landupplýsingar

Unnið verður við uppfærslu á Skipulagssjánni og samræmingu og samtengingu Borgarvefsjár og Skipulagssjár. Farið verður í gerð göngu- og hjólaleiðanets í LUKR fyrir Reykjavík, en með tilkomu þess verður hægt að framkvæma ýmsar greiningar. Uppbygging og þróun þrívíddarlíkans af borginni mun halda áfram og skoðaðar verða nýjar og einfaldari lausnir við gerð þrívíddarlíkana. Farið verður í skráningu akstursleiða og stoppistöðva á höfuðborgarsvæðinu í LUKR og birtingu þessara upplýsinga í Borgarvefsjánni. Verkefnið verður unnið í samvinnu við Strætó. Haldið verður áfram vinnu við lagfæringar á skráningum lóða í Landskrá fasteigna. Áfram verða þróaðar nýjar lausnir til að safna rauntímagögnum beint í spjaldtölvur og snjallsíma. Hnitsetning eldri lóða mun halda áfram og einnig vinna við gerð heildarskrár yfir lóðir í borginni með upplýsingum um eignarhald lóða og stöðu lóðaleigusamninga. Unnið verður áfram úr eldri vanda sem tengist lóðamarkabreytingum. Þróun þéttingakorts sem sýnir þróunarsvæði í borginni mun halda áfram. Skoðaðir verða möguleikar á nýtingu gagnagrunna LUKR í Smart City verkefninu sem er að fara af stað hjá borginni. Unnið verður við tengingu tunnuskjár sorphirðu við gagnagrunna LUKR og við fasteignaskrá og birtingu upplýsinga í Borgarvefsjánni.

Mannauðsmál

Mannauðsdeild leggur áherslu á að skapa vettvang fyrir stjórnendur og starfsfólk til að miðla þekkingu og reynslu af árangursríkum verkefnum í kjölfar stofnunar verkefnastofu. Áfram verði unnið að nánari útfærslu fræðslu- og símenntunaráætlun í ljósi mismunandi þarfa ólíkra hópa starfsmanna. Miðlun þekkingar og upplýsinga þvert á einingar sviðsins er hornsteinn árangursríkrar samvinnu. Áhersla verður á umhverfismenntun og eflingu hugvits til grænna verka.

Skrifstofa sviðsstjóra

Byggingafulltrúi verði kominn með vottað gæðastjórnunarkerfi fyrir árið 2016. Haldið verði áfram með að innleiða gæðastjórnunarkerfi sviðsins, ISO 9001 og lögð verði áhersla á skrifstofuþjónustu sem veitt er í Borgartúni 12-14. Öryggisstjórnunarkerfi, BS 18001, vottað fyrir allt sviðið. Byrjað verði að skoða innleiðingu á nýju kerfi fyrir utanumhald rekstrar- og gæðahandbókar sviðsins.

Skrifstofa umhverfisgæða

Heilbrigðiseftirlit

Unnið verður áfram með lögboðin verkefni fyrri ára í samræmi við nauðsynlega forgangsroðun. Áhersla verður á upplýsingamál, vef- og tæknimál. Sameiginleg átaksverkefni ásamt Heilbrigðiseftirlitum sveitarfélaga, Umhverfisstofnun og Matvælastofnun eru nokkur á árinu auk sérstaka árlegra verkefna Heilbrigðiseftirlits Reykjavíkur. Verkefnin eru m.a.:

Kortlagning á hávaða í umhverfi barna, nýtt áhættumat á mengandi fyrirtækjum, samantekt upplýsinga auk rannsókna úr ákveðnum fyrirtækjaflokkum, kæling matvæla eftir suðu, könnun listeríu í tilbúnum matvælum, fræðsluverkefni um heilsu- og næringarefnisfullrýðingar í matvælum. Vöktun vegna vatnatilskipunar Evrópusambandsins verður á árinu með sérstaka áherslu á Elliðaárna auk reglubundinna verkefna á vöktun lofts, áa, vatna og strandsjávar. Áfram verður leitað að rangtengingum í fráveitu í samvinnu við Orkuveitu Reykjavíkur.

Náttúra og garðar

Unnar verða áætlanir fyrir aukna trjárækt og líffræðilega fjölbreytni á slegnum svæðum. Gerð verður áætlun um endurnýjun trjábelta. Tækifæri til borgarþúskaþs verða aukin í samstarfi við íbúa og félagasamtök. Áfram verður unnið að stefnumörkun um græn svæði og áætlun um endurnýjun og viðhald leiksvæða. Lögð verður áhersla á fræðslu um náttúru Reykjavíkur og horft til tækifæra í að efla þátttöku borgarbúa í aðgerðum á sviði náttúruverndar. Áfram verður unnið að kortlagningu ágengra plöntutegunda í borgarlandinu og auknar aðgerðir til að stemma stigu við útbreiðslu þeirra í samstarfi við skrifstofu reksturs og umhirðu. Einnig verða kannaðir möguleikar á endurheimt votlendis. Horft verður til úrlausna við verndun og aukningu líffræðilegrar fjölbreytni við gerð deiliskipulags og hverfisskipulags í samstarfi við skipulagsfulltrúa og skrifstofu framkvæmda. Unnið verður að innleiðingu aðgerðaráætlunar vegna stefnu um líffræðilega fjölbreytni. Meira verður unnið að því að efla fuglalíf tjarnarinnar og rannsóknir á lífríki hennar halda áfram. Fylgst verður með kaninum í borgarlandinu og metin þörf á aðgerðum vegna fjölda þeirra. Hjá meindýravörnum verður farið yfir fyrirkomulag vegna handsömunar katta. Í Grasagarðinum verður áfram haldið úti öflugri fræðslustarfsemi og áhersla verður lögð á að safna safngripum í nýja steinhæð garðsins ásamt eðlilegri endurnýjun safngripa í öðrum safndeildum. Unnið verður að því að efla fjölbreytt starf Vinnuskólans enn frekar.

Umhverfis- og úrgangsstjórnun

Íbúar verði hvattir til að flokka og skila plasti til endurvinnslu hvort sem er í græna tunnu við heimili eða á grenndar- og endurvinnslustöðvar. Umhverfisstjórnun í rekstri borgarinnar verður eflað enn frekar með innleiðingu græns bókhalds. Íbúar verða hvattir til vistvænni lífshátta og áhersla lögð á að koma í veg fyrir myndun úrgangs. Einnig verður upplýsingagjöf eflað s.s. um heimjarðgerð, þjónustu grenndar- og endurvinnslustöðva og magn og ráðstöfun úrgangs sem íbúar skila til endurvinnslu. Átak verður gert í að auka meðvitund fólks um að ganga vel um borgarumhverfið samhliða hreinsunarátaki á vormánuðum. Áfram verður unnið að uppbyggingu grenndarstöðva s.s. með nýjum gámum, losunaraðferð og fjölgun grenndarstöðva þar sem hægt er að skila gleri. Gerð verður tilraun með endurvinnslu þess glers sem safnast í stað endurnýtingar eins og hingað til. Niðurgröfnum grenndarstöðvum verði komið fyrir á fjölförnum stöðum þar sem byggð er hvað þéttust og landrými takmarkað. Unnar verða tillögur að bættri nýtingu á óvirkum úrgangi. Aðgengi að úrgangsilátum verður bætt í samstarfi við íbúa. Úrgangsflokkun verður komið fyrir á fleiri almenningssvæðum í borgarlandinu.

Framkvæmdir og viðhald

Áherslur og markmið felast í að gott verklag sé viðhaft við áætlanagerð og framkvæmdir á vegum skrifstofunnar. Ávallt sé gætt hagkvæmni og jafnræði og að fagleg vinnubrögð séu viðhöfð. Upplýsingagjöf og kynningar varðandi framkvæmdir séu skilmerkilega fram settar og að við undirbúning, hönnun og framkvæmd verkefna verði stefnt að vistvænu vottunarferli „BREEAM“. Helstu verkefni á árinu 2016 verða m.a.: Bygging á nýjum leik- og grunnskóla í Úlfarsárdal, viðbyggingar við Klettaskóla og Vesturbæjarskóla, viðbygging og útilaug við Sundhöll Reykjavíkur og endurgerð leik- og grunnskólalóða framhaldið. Breytingar á gatnamótum Geirsgötu og Lækjargötu í tengslum við áframhaldandi uppbyggingu á Hörpureitum og gatnaframkvæmdir á Hlíðarendasvæði. Unnið verður eftir endurnýjaðri hjólreiðaáætlun.

Rekstur og umhirða borgarlands

Lokið verður við gerð umhirðuáætlana hjá gatnahluta, garðyrkju og þjónustumiðstöð með það að markmiði að auka skilvirkni. Einnig verður áhættumati starfa lokið fyrir starfsemi skrifstofuna. Farið verður yfir hreinsun borgarlandsins með það í huga að auka skilvirkni. Haldið verður áfram að fjárfesta í tækjum vegna umhirðu borgarlandsins svo sem í grasslætti, hreinsun og tækjum fyrir hverfastöðvar en þessi tækjakaup eru nauðsynleg til að skrifstofan geti sinnt hlutverki sínu í samræmi við áætlanir. Haldið verður áfram við að greina ábyrgð á umhirðu, í samvinnu við skrifstofu eigna og atvinnuþróunar, á um 1400 svæðum innan lóðamarka en vafi hefur leikið á hver sé umhirðuaðili með þessum lóðum. Líkt og undanfarin ár verður áfram unnið að betri skilvirkni starfseminnar og bæta rekstur með breytingum á verklagi þar sem við á. Stefnt er að því að efla

eftirlit með skilyrðum framkvæmdaheimilda á verkstað og starfsemi í kringum útgáfu framkvæmdaheimilda en þetta verkefni hefur vaxið mikið undanfarin ár. Ný gjaldskrá verður lögð á vegna útgáfu framkvæmdaheimilda. Lokið verður við að skilgreina náttúruleg svæði í borgarlandinu til að auka fjölbreytni gróðurs og grænna svæða. Lögð verður áhersla á enn frekara samstarf við aðrar skrifstofur og deildir innan sviðsins.

Skipulag, byggingar, borgarhönnun

Byggingarfulltrúi

Skoðuð verður yfirferð umsóknargagna um byggingarleyfi og umsagnir sem þeim tengjast með hagræðingu í huga. Þekking innan embættisins verður aukin til að koma til móts við kröfur sem lúta að gæðum við gerð mannvirkja og umhverfis. Herða þarf aðgerðir til að knýja á um úrbætur á ásigkomulagi bygginga og umhverfi þeirra í samræmi við gögn og samþykktir auk eftirlits með fyrirkomulagi auglýsingaskilta og gáma í borgarlandinu. Á árinu er stefnt að því að endurskoða gjaldskrá byggingarfulltrúa með það að leiðarljósi að hefja gjaldtöku á liðum þar sem heimildir liggja þegar fyrir, t.a.m. við yfirferð og samþykkt séruppdráttu og eignaskiptayfirlýsinga. Nauðsynlegt er að leita leiða til halda áfram vinnu við að færa fundargerðir byggingarnefnda á tölvutækt form til að tryggja varðveislu þeirra, betri aðgang og færa teikningar embættisins á tölvutækt form og gera aðgengilegar á teikningavef.

Frumathuganir mannvirkja

Unnið verður áfram að bættu verklagi við undirbúning fyrir framkvæmdir á vegum borgarinnar Tekið verður upp nýtt verklag í samvinnu við verkefnastofu sviðsins. Áfram verður stuðlað að því að ávallt sé unnið faglega og hagkvæmni og jafnræðis gætt í samvinnu við skrifstofu framkvæmda og viðhalds og Skrifstofu eigna og atvinnuþróunar. Nýbyggingar Reykjavíkurborgar verða umhverfsvottaðar og hönnun unnin samkvæmt hugmyndafræði BIM (Building Information Modeling) auk þess sem LCC (Life Cost Cycle) greining verði viðhöfð við allar nýbyggingar.

Samgöngur

Áfram verður unnið að framgangi samgöngumála í samræmi við stefnumörkun Reykjavíkurborgar. Unnið er að því að auka hlutfall gangandi, hjólandi og notenda Strætó. Í samræmi við hjóleiðaáætlun verða lagðir hjólastígar og hjólastæðum í Reykjavík verður fjölgað. Merkingar á göngu- og hjólastígum athugaðar sérstaklega. Áfram er unnið að minni notkun nagladekkja.

Forgangur Strætó í borginni verður aukinn og hugað sérstaklega að biðskýlum og aðkomu að þeim. Leiðarkerfi verður endurskoðað. Unnið að stýringu umferðarljósa fyrir forgangsakstur og strætó. Jafnframt unnið að hönnun „Borgarlínu“ í samvinnu við Vegagerðina ofl. Stutt verður við rafbílavæðingu. Aðgengi fyrir fatlað fólk verður bætt í miðborginni.

Umferðarskipulag Kvosar verður endurskoðað, gatnamót Geirsgötu og Kalkofnsvegur færð og umferð á Austurhafnarlóð breytt. Hugað verður sérstaklega að umferð vegna ferðamennsku í borginni. Undirbúningsvinna vegna samgöngumiðstöðvar BSÍ er á dagskrá. Göngu- og hjólastígakort verður uppfært og umferðaröryggismál yfirfarin. Áfram er lögð áhersla á öryggi á gönguleiðum skólabarna. Styrkir til úrbóta í hljóðvistarmálum eru til meðferðar og unnið að hönnun hljóðvarna við stærstu umferðaræðar.

Skipulagsfulltrúi

Vinna við gerð hverfisskipulags heldur áfram árið 2016 samkvæmt verkefnisáætlun og að loknu samráðs- og upplýsingaferli með borgarbúum. Áherslan í öllum skipulagsáætlunum verður á sjálfbærni og visthæfi í samræmi við stefnu aðalskipulags Reykjavíkur. Haldið verður áfram endurskoðun eldri skipulagsáætlana í samvinnu við lóðarhafa sem tekur mið af sögulegu samhengi miðborgarinnar samhliða því að styrkja og efla þá fjölbreyttu starfsemi sem þar er að finna. Einnig verður ráðist í gerð fjölda nýrra deiliskipulagsáætlana víða í borginni í samræmi við uppbyggingaráætlun aðalskipulags og húsnaðisstefnu borgarinnar. Stefnt er að enn öflugri útgáfu á vegum skipulagsfulltrúa á árinu 2016 og er áætlað að upplýsingaritið Borgarsýn komi út að fjórum sinnum á árinu þar sem fjallað er um það sem efst er á baugi á sviði skipulagsmála. Að auki mun embættið leggja enn frekari áherslu á útgáfu- og kynningarmál sem lið í að efla umræðu um skipulagsmál í borginni. Fyrirspurnum og umsóknum til embættisins verður komið á rafrænt form. Í samræmi við húsnaðisstefnu Reykjavíkurborgar mun skipulagsgerð ársins taka mið af aukinni þörf á minni íbúðum miðsvæðis eða litlum leiguíbúðum. Mikil vinna mun tengjast fjölmörgum skipulags- og hugmyndasamkeppnum sem ýmist eru í gangi, í vinnslu eða í bígerð, s.s. rammaskipulagi fyrir Elliðaárvog og Gufunes.

KYNJUÐ FJÁRHAGSÁÆTLUN

Á árinu 2015 hefur verið þróað verklag við jafnréttismat við nýjar tillögur við fjárhagsáætlun og fjárfestingaráætlun, sem er ætlað að tryggja að fjallað sé um áhrif aðgerða og veitingu fjármagns til verkefna á kynin, og tryggja þar með réttlátari dreifingu fjármuna borgarinnar. Þá hefur verið gerður verkferill um kyngreind gögn og upplýsingar á sviðinu sem mun efla skráningu og öflun kyngreindra gagna verulega og sjá til þess að allar rannsóknir og göng á vegum sviðsins séu kyngreind. Þetta nýja verklag felur í sér tækifæri til að bæta aðgengi að upplýsingum og þar með upplýsingaflæði á sviðinu. Árið 2015-2016 verður hjólreiðaáætlun Reykjavíkurborgar greind með aðferðafræði kynjaðrar fjárhags- og starfsáætlanagerðar.

LYKILTÖLUR OG HELSTU MAGNTÖLUR Í REKSTRI

	2012	2013	2014	Útk.spá 2015	Áætlun 2016
Heilbrigðiseftirlit Reykjavíkur					
Útgefin starfsleyfi	325	550	330 (485)	455	550
Tóbakssöluleyfi	29	35	35 (60)	45	30
Skráðir hundar	2.500	2.540	2.550	2.600	2.650
Fjöldi eftirlitsferða (- hundaftirlit)	3.713	3.500	4.000	3.300	4.500
Fjöldi kvartana (- hundaftirlit)	494	500	500 (500)	570	550
Svifryk (PM10) yfir heilsuverndarmörkum (dagar)	8	8	8	7	<7
Náttúra og garðar					
Skráðir plöntueinstaklingar í Grasagarði	5.657	5.649	5.600	5.600	5.500
Þátttakendur í viðburðum og fræðslu Grasagarðsins	2.368	3.994	3.500	3.500	3.500
Nemendur í Vinnuskólanum	1.830	1.588	1.577	1422	1.485
Sorphirða við heimili					
Fjöldi sorpíláta, blandað sorp [tunnuígildi]	37.311	36.081	35.000	41.100	43.000
Blandað sorp [tonn]	20.702	19.308	18.100	18.500	18.500
Sorp magn á íbúa [kg/íbúa]	172,9	159	149	149	148
Fjöldi blárra tunna [stk]	4.063	11.284	12.300	12.500	14.000
Pappír- og pappi í bláar tunnur [tonn]	1118	2.384	3.300	3.500	3.700
Fjöldi grænna tuna (stk)	N/A	N/A	N/A	3.000	5.000
Plast í grænar tunnur (tonn)	N/A	N/A	N/A	50	600
Grenndarstöðvar					
Fjöldi grenndarstöðva	55	56	57	57	57
Pappír og pappi skilað á grenndarst. [tonn]	1.328	1.087	1.000	1200	1.400
Plast skilað á grenndarstöðvar [tonn]	46	41	70	100	150
Gleri skilað á grenndarstöðvar (tonn)	N/A	N/A	N/A	8	40
Endurvinnslustöðvar					
Fjöldi endurvinnslustöðva á höfuðborgarsvæðinu.	7	6	6	6	6
Móttekið magn úrgangs. [tonn]	35.337	33.318	35000	36.000	37.000
Samgönguskrifstofa					
Umferðaróhöpp með meiðslum	239	227	216	210	210
Fjöldi umferðarljósa	115	114	112	112	112
Fjöldi gangbrautarljósa	34	35	36	37	37
Nagladekkjanotkun (hlutfall)	36	35	33	32	32
Lengd hjólaleiða (stígar, reinar, vísar) (km)	18	23	30	35	40
Sameiginlegir göngu- og hjólastígar (km)	773	775	778	781	786
Skipulagsmál					
Fjöldi kærðra mála	30	25	45	35	40
Fjöldi efnisúrskurða/ þar af vegna ársins	13/17	9/2	18/4	19/5	20/6
Frávísuð og staðfest mál	9	4	4	7	4
Ákvarðanir felldar úr gildi	4	1	0	0	2
Fjöldi mála á fundum skipulagsráðs	659	1263	1.048	1.050	1150
Skipulagsfulltrúi					
Fjöldi mála á afgreiðslufundum	1.180	1.532	1.848	1.800	1900
Deiliskipulög auglýst í B-deild stj.tíðinda	57	69	98	100	110
Grenndarkynn. / þar af v. byggingarl.ums.	112/39	130/30	132/54	160/50	175/55

LYKILTÖLUR OG HELSTU MAGNTÖLUR Í REKSTRI, FRH.

	2012	2013	2014	Útk.spá 2015	Áætlun 2016
Byggingarfulltrúi					
Samþykktir m3	295.688 (139.881 íbúðarh.)	663.996 (294.508 íbúðarh.)	530.661 (285.168 íbúðarh.)	650.000 (330.000 íbúðarh.)	700.000
Byggðir m3 (lokið við)	236.637 (73.298 íbúðarh.)	222.309 (137.646 íbúðarh.)	275.214 (147.039 íbúðarh.)	470.000 (300.000 íbúðarh.)	500.000
Samþykktir m2	76.990 (42.788 íbúðarh.)	174.791 (91.572 íbúðarh.)	135.930 (86.807 íbúðarh.)	200.000 (100.000 íbúðarh.)	200.000
Byggðir m2 (lokið við)	56.226 (22.298 íbúðarh.)	75.920 (42.203 íbúðarh.)	52.556 (38.709 íbúðarh.)	120.000 (60.000 íbúðarh.)	150.000
Fullgerðar íbúðir	141	353	271	400	500
Hafin smíði nýrra íbúða	356	614	597	900	900
Fjöldi úttekta	2.542	2607	3.843	5.000	5.000
Yfirferð uppdrátta	15.942	21.036	27.397	27.500	28.000
Eignask.yfirl., yfirferð / samþykktir	397/163	267/203	277/233	300/200	300/200
Móttekin og afgreidd bréf vegna erinda	15.828	13.835	15.508	16.000	16.500
Fjöldi mála á afgreiðslufundum	2.593	2.950	3.392	3.400	3.500
Rekstur og umhirða					
Bekkir	902	1508	1.550	1508	1.160
Stampar	1.196	1.220	1.300	1.514	1.514
Sláttur - flatarmál (m2)	4.145.320	4.166.047	4.300.000	4.300.000	4.762.287
Hitakerfi - flatarmál (m2)	227.782	229.715	230.000	238.480	245.123
Ljósastaurar	21.645	22.097	22.522	22.972	21.934
Vetrarþ. gatna. ökulengd (km)	1.026	1.027	1.027	1.028	965
Vetrarþ. gönguleiða (km)	771	781	800	773	798
Hreinsun gatna og gönguleiða - flatarmál (m2)	6.486.520	6.518.953	6.600.000	6.600.000	6.600.000
Útgefin framkvæmdaheimild	480	681	850	1.000	1.000
Umferðarljós				117	118
Gangbrautarljós				35	35

LYKILTÖLUR VEGNA FRAMFYLGD AÐALSKIPULAGS OG UMHVERFIS- OG AUÐLINDASTEFNU SEM TENGJAST STARFSEMI USK

	2012	2013	2014	Útk.spá 2015	Áætlun 2016
Hlutfall þeirra sem ferðast að jafnaði með bíl til vinnu eða skóla	64	67	65	-	
Lengd hjólaleiða (stígar, reinar, vísar) (km)	18	23	30	35	40
Heildarfjöldi ekinna km á einkabílum	NA	NA	NA	-	
Skipulag					
Hlutfall nýbygginga á endurskipulögðum svæðum (brownfield)	NA	NA	90	90	
Ástand friðaðra svæða innan Reykjavíkurborgar (fjöldi rauðmerktra svæða)	NA	NA	0	0	
Umhverfisgæði					
Gæði ómeðhöndlaðs neysluvatns (hlutfall gallaðra sýna)	0,7	0	0	0	
Vatnsgæði strandsjávar: (Fjöldi sýna yfir umhverfismörk fyrir örverumengun í yfirborðsvatni)	2	8	0	0	
Svifryk (PM10) yfir heilsuverndarmörkum (dagar)	8	8	8	7	<7
Loftslagsmál					
Losun gróðurhúsalofttegunda í þúsundum CO2 ígilda í Reykjavík frá bílaumferð, atvinnustarfsemi, flugi, fiskveiðum og siglingum	NA	346430	NA	-	
Hlutfall endurnýjanlegrar og óendurnýjanlegrar orku frá heitu vatni, raforku og samgöngum í Rvk.	NA	NA	NA	-	
Náttúruvernd og útivist					
Hlutfall íbúa sem hafa heimsótt græn svæði	NA	95	94	-	
Fjöldi undirritaðra samninga um grenndarsvæði og/eða grenndarskóg	NA	28	-	-	
Heildarganga lax í Elliðaár	1294	1596	-	-	
Endurheimt laxaseiða í Elliðaárm hlutfall	8,4	10,9	-	-	
Neysla og úrgangur					
Sorpmagn á íbúa [kg/íbúa]	172,9	159	149	149	148
Hlutfall endurvinnslu á pappír og pappa	NA	NA	NA	-	
Hlutfall endurvinnslu á plasti	NA	NA	NA	-	
Hlutfall endurvinnslu á lífrænum úrgangi	NA	NA	NA	-	
Rekstur Reykjavíkurborgar					
Fjöldi vinnustaða í Grænum skrefum	62	95	107	115	120