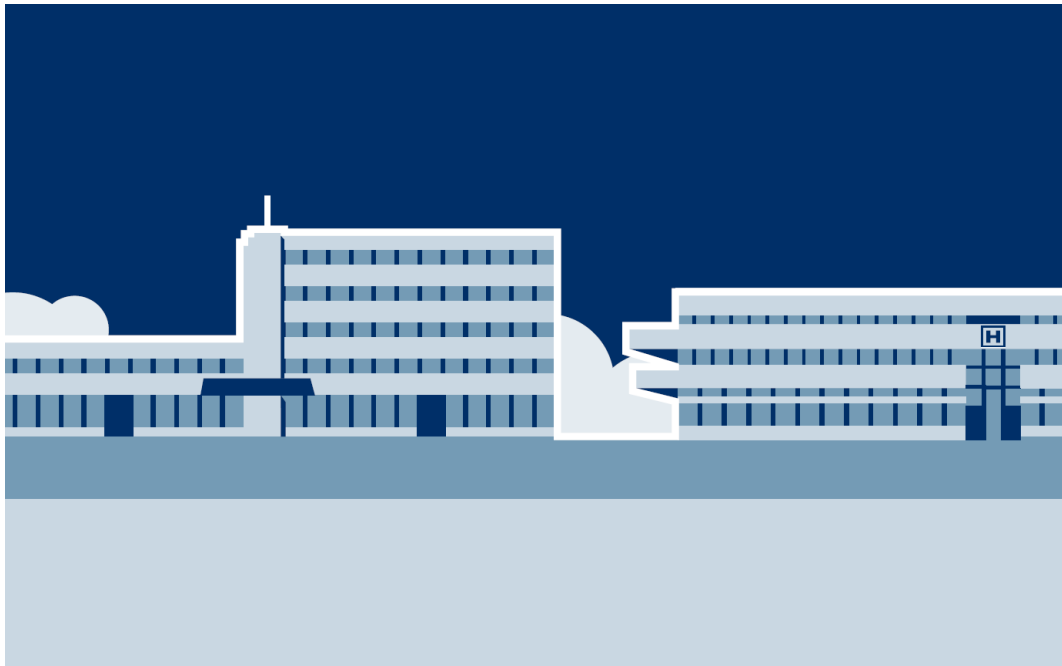




Reykjavíkurborg
Umhverfis- og skipulagssvið

Laugavegur/Skipholt

Hugmyndasamkeppni um framtíðarskipulag
svæðis meðfram samgöngu- og þróunarás
við Laugaveg



Dags. 7. apríl 2017
KEPPNISLÝSING



Reykjavíkurborg í samstarfi við Arkitektafélag Íslands

SKIPULAGSFULLTRÚI
BORGARTÚN 12-14 105 REYKJAVÍK
SÍMI 411 1111 BRÉFASÍMI 411 3071
NETFANG: SKIPULAG@REYKJAVIK.IS

Efnisyfirlit

1	Aðdragandi	3
1.1	Inngangur	3
1.2	Markmið Reykjavíkurborgar	3
1.3	Afmörkun svæðis	4
1.4	Aðalskipulag Reykjavíkur 2010-2030	4
1.5	Almenn leiðarljós Reykjavíkurborgar fyrir nýja byggð	5
1.6	Núverandi aðstæður	6
2	Verkefni, leiðarljós og markmið samkeppninnar	8
2.1	Verkefnið	8
2.2	Megin markmið samkeppninnar eru:	8
2.3	Áherslur lóðarhafa fyrir Laugaveg 168-174	9
2.4	Áherslur lóðarhafa fyrir Laugaveg 176	9
2.5	Drög að varðveislumati	9
3	Tilhögun samkeppni	10
3.1	Almennar upplýsingar	10
3.2	Lykildagsetningar	10
3.3	Keppnisgögn	10
3.4	Skipun dómnefndar	11
3.5	Skil á gögnum	11
3.6	Fyrirspurnir og skil	12
3.7	Úrslit, sýning, rýnifundur og varðveisla keppnistillagna	12
3.8	Samþykki keppnislýsingar	13

1 Aðdragandi

1.1 Inngangur

Reykjavíkurborg og lóðarhafar Laugavegar 168-174 hafa komist að samkomulagi um tilfærslu á starfsemi Heklu frá lóðinni. Í framhaldinu er nú fyrirhuguð skipulagssamkeppni um lóðina og nærliggjandi svæði með það að markmiði að stuðla að uppbyggingu blandaðrar byggðar íbúðar, verslunar og annarrar atvinnustarfsemi ásamt þróunar á ásýnd Laugavegs yfir í borgargötu. Fyrir liggur einnig áhugi lóðarhafa Laugavegs 176 að auknum uppbyggingar-möguleikum frá því sem nú er. Markmið þeirra er að styrkja svæðið með nýju hóteli og atvinnurýmum á jarðhæð gamla Sjónvarpshússins.

Tækifæri eru því til að skoða skipulag umræddra lóða og nærliggjandi svæða heildstætt m.t.t. til uppbyggingar og eflingar á svæðinu í heild sinni. Einnig er gert ráð fyrir að á fyrirhuguðum þróunar- og samgönguás byggist upp hágæða almenningssamgöngukerfi í sérrými, þ.e. Borgarlína. Gert er ráð fyrir að Borgarlínan verða ráðandi í götumyndinni og er hún ein helsta forsenda aukins byggingarmagns og endurnýjunar svæðisins.

Vinnuhópur innan Umhverfis- og skipulagssviðs var skipaður til að hefja undirbúning að skipulagssamkeppni en vinnuhópurinn skipuðu:

Björn Ingi Edvardsson, landslagsarkitekt
Hildur Gunnarsdóttir, arkitekt
Jón Kjartan Ágústsson, skipulagsfræðingur

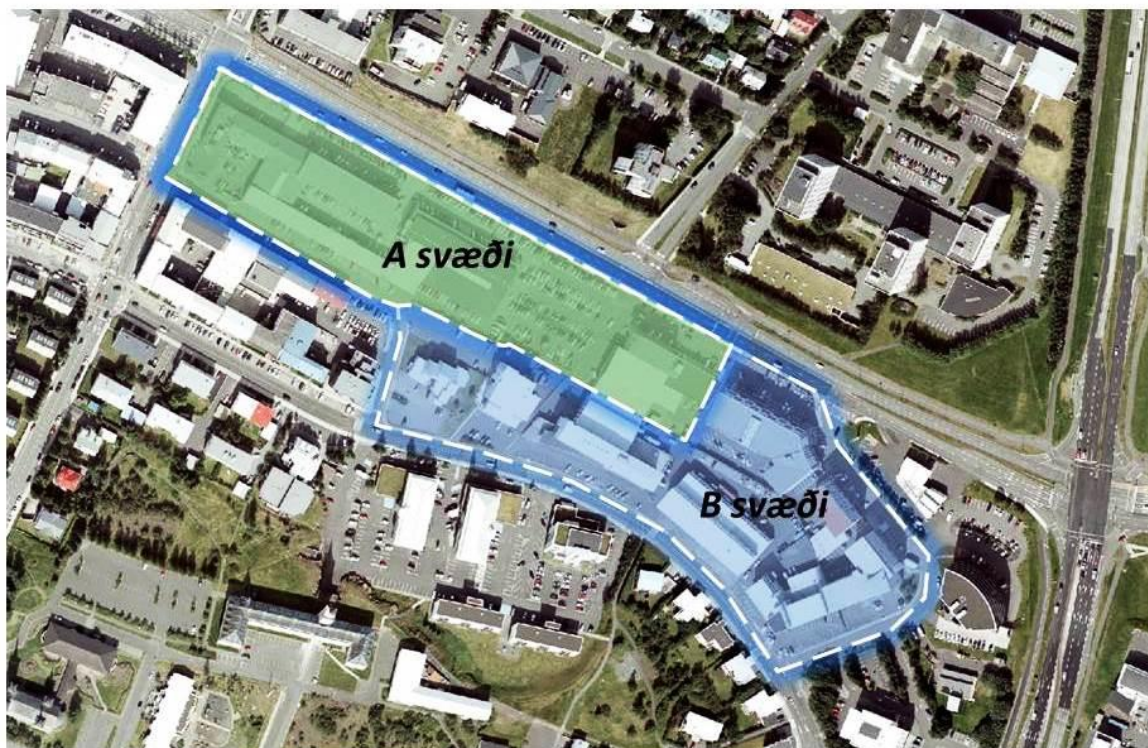
Vinnuhópurinn lagði til að haldin yrði hugmyndasamkeppni um skipulag svæðisins þar sem fjórir ráðgjafahópar yrðu valdir eftir stigagjöf í forvali ásamt vali eins hóps eftir svokallaðri „Wild Card“ leið. Stefnt er að deiliskipulagsgerð í kjölfar samkeppninnar.

1.2 Markmið Reykjavíkurborgar

Kallað er eftir hugmyndum um skipulag svæðisins sem stuðlar að framgangi meginstefnu gildandi Aðalskipulags Reykjavíkur 2010-2030. Um yrði að ræða þétta, blandaða og vistvæna byggð í tengslum við góðar almenningssamgöngur í samræmi við stefnu aðalskipulagsins um t.d. hæðir húsa, gæði í manngerðu umhverfi og grænum lausnum. Að sannfærandi tengingar séu sýndar á milli svæða og að tekið sé tillit til aðliggjandi byggðar með styrkingu svæðisins sem megin markmið til að skapa ný tækifæri til búsetu og þjónustu á svæðinu. Áhersla verði lögð á þjónustu á jarðhæðum og ný og spennandi almenningssrími. Reiturrinn er lykilsvæði á samgöngu og þróunarás sem tengir saman vestur- og austurhluta borgarinnar.

1.3 Afmörkun svæðis

Samkeppnissvæðið afmarkast af Nóatúni til vesturs, Brautarholt og Skipholti til suðurs, Bolholti til austurs og Laugavegi til norðurs. Skipulagsmörkin við Laugaveg teygja sig að núverandi lóðarmörkum. Huga þarf að framtíðarlegu Borgarlínu og mögulegri uppbyggingu meðfram Laugavegi. Skipulagssvæðið er alls um 6 hektarar að stærð. Megináhersla er lögð á þróun og uppbyggingu meðfram samgöngu- og þróunarsnum við Laugaveg 168-176, svokallað A svæði, enda liggur fyrir áhugi lóðarhafa að hefja uppbyggingu á því svæði í kjölfar samkeppninnar. Svokallað B svæðið er hluti af samkeppninni til að tryggja heildstæða skipulagslega sýn fyrir svæðið og til að tryggja að uppbygging á A svæði skerði ekki framtíðarmöguleika á B svæðinu.



Mynd 1. Afmörkun samkeppnissvæðis

1.4 Aðalskipulag Reykjavíkur 2010-2030

Í Aðalskipulagi Reykjavíkur 2010-2030 er Laugavegur skilgreindur sem hluti af samgöngu- og þróunars (Borgarlínu), Örfirisey-Keldur, þar sem markmið er að þetta byggð meðfram ás almenningssamgangna á milli miðborgar og lykil þróunarsvæða í austri. Í aðalskipulaginu kemur fram að við endurskipulagningu svæða sem liggja við ásinn skuli taka mið af því að núverandi götur þróist sem borgargötur með sérakreinum fyrir almenningssamgöngur meðfram ásnum og huga skuli að því að auka þéttleika byggðar sérstaklega í grennd við biðstöðvar á ásnum.

Umrætt svæði er með skilgreinda landnotkun M2b/þ31 í aðalskipulagi: **þ31 Holt-Laugavegur:** „Fyrst og fremst rýmisfrekar smásöluverslanir, skrifstofur, stofnanir, ýmis ráðgjafar- og þjónustufyrirtæki, hönnunarfyrirtæki og handverk, hótél og veitingastaðir. Þar sem aðstæður leyfa er íbúðarhúsnæði heimilt, einkum á efri hæðum bygginga. Gert er ráð fyrir all nokkurri þéttingu byggðar á svæðinu, ekki í síst í því skyni að skapa heildstæðari götumyndir“.

Gera má ráð fyrir að farið verði í breytingu á aðalskipulagi Reykjavíkur 2010-2030 breytingum í kjölfar samkeppni, m.a. vegna fjölgunar íbúða á reitnum.

Ekki er í gildi neitt deiliskipulag á svæðinu.

1.5

Almenn leiðarljós Reykjavíkurborgar fyrir nýja byggð

- ▶ **Samfélag:** Að skapa heildstæðar einingar sem fjarlægja hindranir og hvetja til jákvæðra samskipta á milli mismunandi aldurs- og þjóðfélagshópa.
- ▶ **Gæði byggðar:** Að skipulag byggðar myndi umgjörð um lifandi og aðlaðandi staði sem ýti undir aukin og gagnkvæm samskipti fólks og umhverfis.
- ▶ **Samgöngur:** Að verslun og þjónusta sé í göngufjarlægð frá öllum íbúum viðkomandi skipulagssvæðis. Gangandi og hjólandi umferð ásamt almenningssamgöngum verði sett í forgang.
- ▶ **Vistkerfi og minjar:** Að tryggja náttúrulegan fjölbreytileika lands, lífríkis, og menningarminja með markvissri verndun og viðhaldi. Að stuðla að gróðri og gæðum í umhverfismótun á skipulagssvæðinu.
- ▶ **Orka og auðlindir:** Stuðla skal að sjálfbærari nýtingu orku og auðlinda svo sem vatns, rafmagns og lands. Auka kolefnisbindingu með gróðri og hlutdeild endurvinnslu með markvissri úrgangsstjórnun.
- ▶ **Mannvirki:** Að greind séu sóknarfæri í verndun eða niðurrifi núverandi bygginga og að nýbyggingar taki mið af staðháttum. Að taka að auki tilliti til framþróunar í vistvænni byggingartækni og mannvirkjagerð sem verði skilyrtur hluti af framkvæmda- og byggingarskilmálum.
- ▶ **Náttúruvá:** Gera viðeigandi ráðstafanir og marka stefnu til að lágmarka hættu af völdum loftslagsbreytinga á lágsvæðum.
- ▶ **Lýðheilsa:** Að svæðið komi til móts við og ýti undir afþreyingu, útivist og hreyfingu almennings á sem fjölbreyttastan hátt allan ársins hring og ýti undir menningarstarfsemi.

1.6

Núverandi aðstæður

Staðhættir og sagan

Keppnissvæðið afmarkast af Nóatúni til vesturs, Brautarholt og Skipholti til suðurs, Bolholti til austurs og Laugavegi til norðurs. Svæðið er innan borgarhlutans Hlíðar sem nær frá Laugavegi til norðurs og Fossvogi suðurs.

Staðhættir einkennast helst af miklum hæðarmun frá Skipholti niður á Laugaveg. Hæðarmunur þessara gatna er um 10m en svæðið er hluti af svokölluðu Rauðarárholti sem rís hæst við Háteigsveg nr. 43, sunnan við Tækniskólann í Reykjavík þar sem eru vatnsgeymar frá árinu 1930 eru staðsettir.

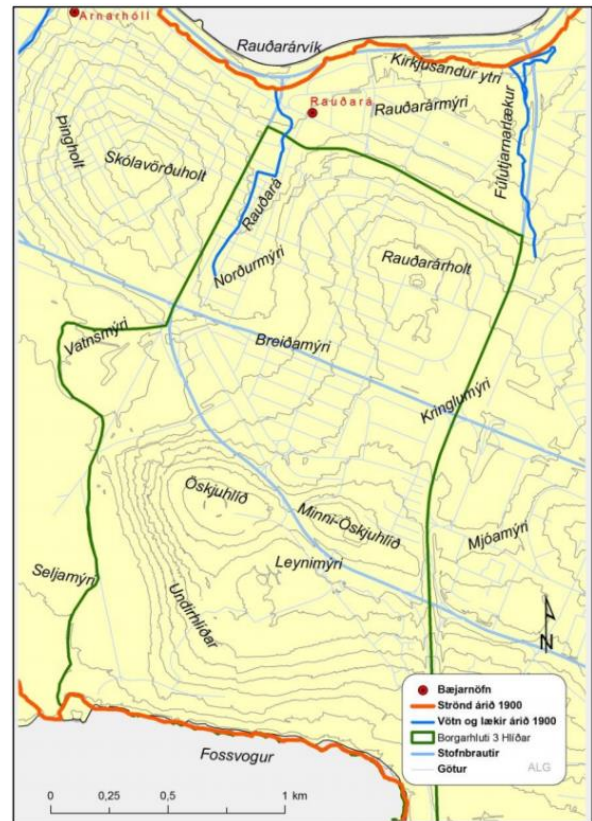
Holtin eru allgrýtt enda voru stunduð þar grjótnám í byrjun 20. aldar, t.a.m er Mjólnisholt nefnt eftir grjótmulnings-verksmiðjunni Mjólnissteins sem reist var á árunum 1905-1906.

Á Rauðarárholti tóku að rísa byggingar undir ýmiskonar iðnrekstur þegar um aldamótin 1900 en iðnaðarhverfi má segja að hafi orðið til þar á 3. og 4. áratug 20. aldar. Þá voru iðnaðarhverfi á undanhaldi í austurátt vegna örrar stækkunar bæjarins. Þarna var um áratugaskeið rekin fjölbreytt iðnaðarstarfsemi, einkum við göturnar Þverholt, Einholt, Stakkholt og Brautarholt. Meðal fyrirtækja sem þarna hafa starfað eru Vinnufatagerð Íslands sem stofnuð var 1932 og var til húsa í Þverholti, Hampiðjan sem stofnuð var 1934 og byggði hús á lóð milli Stakkholts og Brautarholts, Ofnasmiðjan sem tók til starfa 1936 við Háteigsveg 7, Litir og lökk, sem hóf starfsemi í Einholti 8 árið 1937, Smjörlíki h.f., Kexverksmiðjan Esja, Sól h.f., Pólar, Dagblaðið, Prentsmiðja Guðjóns Ó. og fleiri. Á síðustu árum hefur ný atvinnu- og þjónustustarfsemi tekið við þar sem áður var iðnaður.

Engar fornminjar eru skráðar á A svæði samkeppninnar, en nokkrar minjar frá 1914-1930 og fornleifar eru skráðar á austurhluta keppnissvæðisins, einkum við Skipholt. Bensínstöðin við Laugaveg nr. 180 er í rauðum flokki skv. húsverndarskrá frá árinu 2013 og þykir vera einstakt hús. Það var reist árið 1949 eftir Þór Sandholt.

Borholur

Á lóð Heklu við Laugaveg 170-174 eru í dag tvær borholur. Hóla RG-9 er vinnsluhóla sem nær niður á 862 m dýpi. Hnit þessarar holu er X: 689788 Y: 410095 hæð yfir sjó 27,1 m. Yfir þessari holu er dælskúr og er holan í nýtingu í dag. Hóla RG-21 er í dag mæliholan en var áður vinnsluhóla þar sem dælt var úr holunni. Holan var boruð 1963 og var dýpi hennar 978 m. Hún var síðan dýpkuð árið 1982 og aftur árið 1993. Dýpi holunnar er nú 1012 m. Hnit holunnar er X: 689786 Y: 410134 hæð yfir sjó 24,7 m. Ekki er lengur dælt úr þessari holu en hún þarf að vera aðgengileg til mælinga. Í dag er brunnur og brunnlok yfir holunni í bílastæði á Heklulóðinni.



Mynd 2. Hæðarlínur og söguleg landfræði í borgarhlutanum Hlíðar



Mynd 3. Borholur á keppnissvæði

Í skipulagi á þessu svæði þarf að taka tillit til vinnsluholunnar RG-9 þar sem á hverju ári er dælt upp 125°C heitu vatni. Þar þarf að gera ráð fyrir að hægt sé að koma að kranabíl og svæði umhverfis til að hægt sé að taka upp dælu ef hún bilar. Jafnframt þarf að vera hægt að mæla holu RG-21, en hún getur verið í brunni eins og hún er í dag. Varðandi stærð á svæði umhverfis holu RG-9 þá þarf að vera hægt að koma þar fyrir kranabíl og svæði umhverfis þar sem hægt er að leggja frá sér dælu og dælurör. Talið hefur verið að það þurfi um 200 m² svæði. Varðandi mæliholu RG-21 þá þarf að vera hægt að koma að mælingabíl sem er með spil og vír sem slakað er niður í holuna. Þetta eru ekki mælingar sem eru gerðar oft, ef til vill á 5-10 ára fresti eftir aðstæðum og breytingum í jarðhitageyminum. Svona holur eru oft í brunni í bílastæðum eins og er þarna. Aðrar lagnir má skoða í Borgarvefsjá, og þær fylgja einnig með kortagrunnum – en þær eru ekki með eins bindandi ákvæði og borholurnar sem eru nefndar hér að framan.

Landslag

Ógegndræpt yfirborð einkennir helst landslag innan keppnissvæðis. Samkvæmt upplýsingum frá Veitum rennur mikið yfirboðsvatn af hæðinni niður í Hátún og Miðtún þegar rignir mikið. Þó keppnissvæðið sé nokkuð fátækt af gróðri og útivistarsvæðum má finna má fjölbreyttan trjágróður og annan gróður utan við keppnissvæðið, til dæmis við Skipholt, Tækniskólann, Stangarholt, Hátún og Miðtún.

2 Verkefni, leiðarljós og markmið samkeppninnar

2.1 Verkefnið

Skipulagssvæðið er hluti af stærra svæði við Laugaveg-Skipholt sem er skilgreint sem þéttingareitur/þróunarsvæði í Aðalskipulagi Reykjavíkur 2010-20230. Verkefni í samkeppninnar felst í að leggja fram hugmynd að heildarskipulagi samkeppnissvæðisins m.t.t. fyrirkomulags og þéttleika byggðarinnar í tengslum við samgöngu- og þróunarástíðnaðinn við Laugaveg þar sem fyrirhuguð borgarlína er skilgreind skv. aðalskipulagi. Heklureitur og Laugavegur 176 er lykilsvæði innan skipulagssvæðisins.

Í samræmi við viljayfirlýsingu Reykjavíkurborgar og Heklu þá er lögð áhersla á að þróun reitsins nýtist til uppbyggingar íbúðahúsnæðis í borginni, auk þess sem þar verði áfram atvinnustarfsemi. Samkeppnin leiðir í ljós hversu mikið byggingarmagn og íbúðir svæðið getur borið með góðu móti. Líkur eru á að aðalskipulagi verði breytt í kjölfar niðurstöðu samkeppninnar.

2.2 Megin markmið samkeppninnar eru:

- ▶ Að leggja fram framsæknar skipulagshugmyndir fyrir reitinn . Sérstök áhersla er lögð á samkeppnissvæði A, sbr. mynd 1.
- ▶ Að sýna hvernig aukin uppbygging og þétting á svæðinu stuðli að fjölbreyttu og aðlaðandi borgarumhverfi sem verði eftirsóknarvert til búsetu og starfa.
- ▶ Að sýna aðlögun reitarins að samgöngu- og þróunarástíðnaði, þar sem Reykjavíkurborg gerir ráð fyrir hágæða almenningsamgöngukerfi í sérrými. Keppendum er heimilt að skoða nýja byggingarlínu fyrir Laugaveg 168-174 c.a. 7 m. til suðurs frá núverandi lóðamörkum. Ekki er gert ráð fyrir að breyta núverandi byggingarlínu við Laugaveg 176-180 til norðurs. sbr. fylgiskjali með sneiðingu í borgarlínu.
- ▶ Að sýna tillögu að staðsetningu stoppistöðvar Borgarlínu við Laugaveg (ekki skal forhanna stoppistöð) og aðlögun byggðar að stöðinni.
- ▶ Að sýna heildstæða borgarmiðaða götumynd við Laugaveg með blandaða byggð íbúðar- og atvinnuhúsnæðis.

Aðrar áherslur sem gera skal grein fyrir:

- ▶ Sýna sannfærandi tengingar samkeppnissvæðis við aðliggjandi byggð.
- ▶ Sýna að yfirbragð, hæðir og form bygginga falli vel að umhverfinu.
- ▶ Hæðir húsa samkvæmt aðalskipulagi eru 3-5 hæðir. Möguleg frávik frá viðmiðum eru -1 +2 hæðir. Einstaka byggingar á svæðinu mega vera hærrí en almenn viðmið í aðalskipulagi tilgreina.
- ▶ Sýna nýtingu á núverandi byggingum og/eða niðurrífi og nýbyggingum eftir því sem kostur er og við á.
- ▶ Sýna fram á samspil góðra almenningsrýma, bygginga og nærumhverfis.
- ▶ Sýna fram á vistvænar lausnir í samræmi við áherslur Aðalskipulags Reykjavíkur 2010-2030.
- ▶ Sýna fram á borgarmiðað umhverfi sem styður við vistvæna ferðamáta og hagkvæma nýtingu innviða borgarinnar.
- ▶ Að mælikvarði byggðar verði manneskjulegur og að byggðin móti umgjörð um fjölbreytt mannlíf.

2.3 **Áherslur lóðarhafa fyrir Laugaveg 168-174**

- ▶ Byggingarheimildir ofanjarðar verði a.m.k. 40.000 m²
- ▶ Áhersla skal lögð á blöndun á reitnum og til viðmiðunar skulu íbúðir, verða allt að 80%, áhersla á litlar og meðalstórar íbúðir
- ▶ Atvinnuhúsnæði, verslun, skrifstofur, hótél verði allt að 35%
- ▶ Ekki eru sett skilyrði um áframhaldandi nýtingu núverandi mannvirkja.

2.4 **Áherslur lóðarhafa fyrir Laugaveg 176**

- ▶ Lóðarhafi hefur óskað eftir að hótéluppbygging eigi sér stað á lóðinni með fjölbreyttri verslun og veitingastarfsemi á jarðhæð sem yrði aðgengilegt almenningi.
- ▶ Gert er ráð fyrir auknum uppbyggingarheimildum á lóð í samræmi við áherslur og markmið í aðalskipulagi.
- ▶ Miðað er við að núverandi hús við Laugaveg standi áfram með möguleika á viðbyggingu, auk þess sem gera megí ráð fyrir niðurrifi húsa á baklóð.

2.5 **Drög að varðveislumati**

Fyrir liggja drög að varðveislumati fyrir svæði A, sbr. mynd 1. Þar kemur fram að stök hús á þeim reit geta mögulega haft varðveislugildi. Keppendum er bent á að hafa slíkt í huga við útfærslu hugmynda um fyrirkomulag uppbyggingar, þó er ekki gerð krafa á keppendum að varðveita einstaka byggingar í óbreyttri mynd.

Verið er að vinna húsakönnun sem kemur til mats við gerð deiliskipulags fyrir reitinn í kjölfar samkeppninnar.

Elstu húsin á reitnum eru Laugavegur 168 og 170 sem reist voru á árunum 1943-1944. Önnur hús á reitnum risu eftir miðja 20. öld. Ekkert húsanna fellur undir lög um menningarminjar vegna aldurs. Húsin eru hluti af hverfi atvinnu- og iðnaðarbygginga nyrst í Rauðarárholti og tengjast öll sögu mikillar uppbyggingar og bílavæðingar í Reykjavík í kjölfar seinna stríðs á einn eða annan hátt.

Í heild þá er ásýnd A svæðis, mynd 1 - nokkuð sundurleit og erfitt að greina sterka heildarmynd í útliti bygginganna en þó má greina ákveðna reglu eða byggðarmynstur sem algengt er í iðnaðarhverfum, þar sem skrifstofur, verslanir og móttaka raðast meðfram götu en iðnaðarstarfsemi fer fram innandyra. Áhugavert getur verið að flétta ummerki og frásögn um þá fortíð inn í skipulag reitsins til framtíðar, til dæmis með því að varðveita ákveðna hluta byggðarinnar.

3 Tilhögun samkeppni

3.1 Almennar upplýsingar

Forval fyrir keppnina átti sér stað milli febrúar/mars 2017 og voru fimm teymi valin að undangengnu forvali og eru þátttakendur eftirtalin teymi:

- ▶ ASK arkitektar, Landmótun og Efla.
- ▶ jvantspijker architects (frá Hollandi).
- ▶ Yrki arkitektar.
- ▶ Henning Larsen Architects (frá Danmörku) og Batteríð arkitektar.
- ▶ Björn Ólafs, Daníel Ólafsson, Gunnar P. Kristinsson og Birgir Ö. Jónsson.

Þeir sem sýndu áhuga á að taka þátt í forvalinu og uppfylltu skilyrði um lágmarkskröfur, en voru ekki valdir til þátttöku mega engu að síður senda inn tillögu. Þeir fá hins vegar ekki greitt fyrir sína tillögu en geta unnið til verðlauna. Öll teymin sem voru valin fá greitt fyrir tillögur sínar kr. 2.000.000, auk vsk. Reykjavíkurborg áskilur sér rétt til að nýta hverja tillögu að hluta eða í heild. Greitt verður aukalega kr. 1.500.000, auk vsk. fyrir verðlaunatillögu. Stefnt er að verðlaunahafi útfæri deiliskipulag, að því gefnu að samningar náist milli lóðarhafa og vinningsteymis. Nafnleynd hvílir á framlögðum tillögum þar til dómnefnd hefur skilað álitinu sínu. Allar tillögur og öll samskipti eru/verða á íslensku. Þátttakendur fá greitt eftir að skilagögn hafa borist og tillögur dæmdar, að því gefnu að teymi hafi unnið tillögur sínar í samræmi við keppnislýsingu og kröfur sem lagðar eru fram í lýsingunni. Samkeppnin er hugmyndasamkeppni haldin í samstarfi við Arkitektafélag Ísland skv. Samkeppnisreglum AÍ. AÍ tilnefnir tvo fulltrúa í dómnefnd og trúnaðarmann.

3.2 Lykildagsetningar

▶ Forval auglýst	18. febrúar 2017
▶ Forvals umsóknarfrestur	6. mars 2017
▶ Niðurstöður forvals	13. mars 2017
▶ Samkeppni hefst	10. apríl 2017
▶ Fyrirspurnarfrestur	28. apríl 2017
▶ Svör við fyrirspurnum	5. maí 2017
▶ Skil á gögnum	12. júní 2017
▶ Dómnefnd lýkur störfum, eigi síðar en	29. júní 2017

3.3 Keppnisgögn

Auk keppnislýsingar verður keppendum útveguð eftirtalin gögn sem verða senda í tölvupósti. Bent er á að nálgast má aðalskipulag Reykjavíkur 2010-2030 ásamt greinargerð á á www.adalskipulag.is

- ▶ Stafrænn kortagrunnur.
- ▶ Loftmynd af keppnissvæði.
- ▶ Upplýsingar um Borgarlínu og einkenni byggðar næst henni. Sýnidæmi til viðmiðunar, ekki bindandi.
- ▶ Samningsmarkmið Reykjavíkurborgar á nýjum uppbyggingarsvæðum.

3.4

Skipun dómnefndar

Eftirtaldir eiga sæti í dómnefnd:

- ▶ Hjálmar Sveinsson, formaður umhverfis og skipulagsráðs og formaður dómnefndar.
- ▶ Guðfinna Jóhanna Guðmundsdóttir, borgarfulltrúi.
- ▶ Björn Axelsson, skipulagsfulltrúi.
- ▶ Friðbert Friðbertsson, f.h. Lóðarhafa Heklu.
- ▶ Oddur Víðisson arkitekt, f.h. Lóðarhafa Reita.
- ▶ Steve Christer, f.h. AÍ.
- ▶ Sigríður Magnúsdóttir, f.h. AÍ.

Ritarar dómnefndar eru:

- ▶ Björn Ingi Edvarsson, Hildur Gunnarsdóttir og Jón Kjartan Ágústsson.

Eftirfarandi aðilar hjá Reykjavíkurborg verða dómnefd til ráðgjafar. Dómnefnd er auk þess heimilt að kalla til sín aðra en að ofan greinir, mun trúnaðarmaður tilkynna það skráðum þátttakendum í tölvupósti:

- ▶ Ólöf Örvarsdóttir, sviðsstjóri umhverfis- og skipulagssviðs.
- ▶ Þorsteinn R. Hermannsson, samgöngustjóri.
- ▶ Haraldur Sigurðsson, deildstjóri aðalskipulags.

3.5

Skil á gögnum

Þátttakendur skulu skila eftirtöldum gögnum, án auðkenna:

- ▶ Skipulagsuppdráttur í mælikvarða 1:1000 með norðurpílu.
- ▶ Skýringarmyndir, sneiðingar í 1:500 og þrívíddarmyndir að eigin vali þáttakenda.
- ▶ Teikningar skulu vera í stærð A1 (59,4 x 84,1 cm), ein örsk og skilað upplímdri á pappa/ frauð á ógegnsæjum pappír. Frjálst er að setja teikningu upp lóðrétt eða lárétt.
- ▶ Greinargerð að **hámarki 1000 orð**. Þar er lýst er megininntaki tillögunnar og helstu stærðir og skipting á húsnæði koma fram. Greinargerð skal ekki vera á uppdrætti en henni skal skila á A4 í tíu eintökum. Heimilt er að birta smækkuð afrit teikninga (skipulagsuppdráttur, skýringarmyndir, sneiðingar, þrívíddarmyndir) í A4 greinargerð, þ.e.a.s. teikningar sem koma fyrir á A1 örkinni. Óheimilt er að birta aðrar teikningar og myndir í greinargerð en koma fram í teikningu A1

Gögnum skal einnig skilað á tölvutæku formi, PDF-formi, á USB-lykli sem eru án allra auðkenna. **Gögnum skal skilað á High Res og Low Res formi.** Gögnum má ekki skila með netpósti. Tillögum skal skila í Þjónustuveri Reykjavíkurborgar, Borgartúni 12-14, 105 Reykjavík, til trúnaðarmanns, eigi síðar en kl. 16.00 þann 12. júní 2017. Trúnaðarmaður verður á staðnum og tekur á móti tillögum á milli kl. 14-16. Þeir sem óska eftir að skila tillögum fyrir þann tíma skulu hafa um það samráð við trúnaðarmann. Við afhendingu tillögu til trúnaðarmanns fær keppandi kvittun merкта auðkenni tillögunnar. Ófrávíkjanlegt skilyrði þess að tillögu sé veitt viðtaka og hún dæmd, er að henni sé skilað á réttum tíma skv. framangreindri keppnislýsingu og að nafnleyndar sé gætt.

3.6

Fyrirspurnir og skil

Alí skipar trúnaðarmann keppenda. Keppni hefst þegar gögn hafa verið afhent þeim sem eru valdir til þátttöku. Fyrirspurnir skulu öllum birtar og berast trúnaðarmanni eigi síðar en 28. apríl 2017 og verður svarað eins fljótt og kostur er, eigi síðar en 5. maí 2017.

Trúnaðarmaður, tilnefndur af Alí: Helga Guðjónsdóttir, Alí.

Öllum fyrirspurnum og athugasemdum skal beint til trúnaðarmanns. Nægilegt er að tillögum sé komið í póst eða flugafgreiðslu fyrir lok skilafrests, enda skal vottorð um það frá hlutaðeigandi afgreiðslumanni sent til trúnaðarmanns. Auk framanskráðs skal keppandi tilkynna trúnaðarmanni innan sólarhrings að tillaga hafi verið send. Í tilkynningunni skal koma fram auðkennistala tillögunnar. Tillögum verður ekki veitt viðtaka lengur en fimm dögum eftir að skilafresti lýkur. Aðsendar tillögur skal senda á heimilisfang trúnaðarmanns, og skal hafa samband við trúnaðarmann ef um slíkt er að ræða. Kvittun fyrir móttöku aðsendra tillagna verður send með tölvupósti.

Auðkenna skal öll tillögugögn með fimm stafa tölu í reit 2 x 5 cm í hægra horni að neðan. Ógegnsætt umslag, merkt sömu tölu og "nafnmiði", skal fylgja tillögunni. Í umslaginu skal vera miði með nafni, netfangi og símanúmeri höfundar eða höfunda og samstarfsmanna. Tillögum skal skila ósamanbrotnum og í flötum umbúðum. Umbúðir tillögu skal merkja á sama hátt og tillöguna og á þær skal ritaður fjöldi tillögublaða. Teikningum í ramma eða gleri verður ekki veitt viðtaka.

Ófrávíkjanleg skilyrði þess að tillögu sé veitt viðtaka og hún dæmd, er að henni sé skilað á réttum tíma, á réttu formi og nafnleyndar sé gætt.

3.7 Úrslit, sýning, rýnifundur og varðveisla keppnistillagna

Haldin verður sýning á öllum keppnistillögum sem uppfylla skilyrði keppninnar við fyrsta tækifæri eftir að dómnefnd hefur lokið störfum. Tillögunnar verða sýndar undir höfundarnafni. Útbjóðandi gefur út prentað dómnefndarálit. Í kjölfar kynningar á niðurstöðum samkeppninnar og opnunar sýningar á tillögum verður haldinn opinn rýnifundur þar sem dómnefnd fer yfir dóm sinn. Þátttakendur verða sérstaklega boðaðir á þann fund sem haldinn verður á vegum Alí. Hönnunarsafn Íslands mun fá allar keppnistillögur afhentar til varðveislu að sýningu lokinni. Eigendur tillagna munu hafa aðgang að þeim að höfðu samráði við starfsfólk safnsins.

Áætlað er að dómnefnd ljúki störfum eigi síðar en 29. júní 2017. Strax og nafnaleynd hefur verið rofin verður höfundum fyrir 1. sæti, sérstaklega tilkynnt um niðurstöður dómnefndar. Fréttatilkynning um úrslit verður birt fjölmiðlum. Dómnefnd mun leggja áherslu á að gefa út heildarumsögn um keppnina, auk þess sem öllum tillögum verður gefin umsögn.

3.8 Samþykki keppislýsingar

Keppislýsing þessi ásamt samkeppnisreglum AÍ er grundvöllur keppinnar. Keppislýsingin er samþykkt af útbjóðanda, dómnefndarmönnum og stjórn AÍ. Dómnefnd samþykkir að dæma eftir keppislýsingu þessari.

Reykjavík _____ 2017

F.h. Reykjavíkurborgar

F.h. AÍ

F.h. dómnefndar
