



Borgarráð Reykjavíkur

Tjarnargötu 11
101 Reykjavík

Hér með sendist útskrift úr gerðabók umhverfis- og skipulagsráðs frá 24. ágúst 2016 varðandi eftirfarandi mál.

Almenningssalerni í Reykjavík

Lagt fram bréf umhverfis- og skipulagssviðs, skrifstofu framkvæmda og eigna dags. 18. ágúst 2016 ásamt skýrslu starfshóps, dags. í júlí 2016, um almenningssalerni í Reykjavík stefnu og tillögur.

Samþykkt.

Umhverfis- og skipulagsráð bókar eftirfarandi. "Umhverfis- og skipulagsráð samþykkir tillögur starfshóps um þjónustumarkmið um almenningssalerni í Reykjavík en áréttar þó mikilvægi þess að hvert verkefni sem þar er lagt til verði skoðað sérstaklega og í samvinnu við ráðið, sér í lagi með tilliti til útlits, nákvæmrar staðsetningar og kostnaðar. Þá leggur umhverfis- og skipulagsráð áherslu á að þess sé gætt að sú aðstaða sem fyrir er sé fullnýtt áður en tekin er ákvörðun um frekari uppbyggingu á einstökum svæðum."

Vísað til borgarráðs.

Kl. 9:30 tekur Herdís Anna Þorvaldsdóttir sæti á fundinum.

F.h. umhverfis- og skipulagssviðs

Erna Hrönn Geirsdóttir

Fylgiskjöl: bréf skrifstofu framkvæmda og eigna dags. 18. ágúst 2016 og skýrsla starfshóps, dags. í júlí 2016



Umhverfis- og skipulagsráð
Borgartúni 12-14
105 Reykjavík

Efni : Almenningssalerni í Reykjavík, stefna og tillögur, júlí 2016.

Á fundi sínum 9. júlí 2014 samþykkti umhverfis- og skipulagsráð að skipa starfshóp sem endurskoða skyldi skýrsluna, Almenningssalerni í Reykjavík, tillögur starfshóps, júní 2007. Starfshópnum var falið að gera úttekt á salernisaðstöðu í miðborg Reykjavíkur og gera eftir atvikum tillögur að úrbótum. Skýrslunni skyldi skilað til umhverfis- og skipulagsráðs.

Meðfylgjandi er skýrsla starfshópsins, Almenningssalerni í Reykjavík, stefna og tillögur, júlí 2016.

Drög að skýrslunni voru kynnt fyrir umhverfis- og skipulagsráði þann 16. mars 2016. Meðfylgjandi fylgir endanleg skýrsla starfshópsins.

Reykjavík 18. ágúst 2016

Ólafur Ólafsson, deildarstjóri
á skrifstofu framkvæmda og viðhalds



WC

Allt fyrir skólann

A4

...storg / Hafnarfjörður

Allt fyrir skólann

A4

...storg / Hafnarfjörður

AFK - Jónsson



UMHVERFIS- OG SKIPULAGSSVIÐ
ALMENNINGSSALERNI Í REYKJAVÍK

ALMENNINGSSALERNI Í REYKJAVÍK

Stefna og staða 2016

Starfshópillinn skipa:

Björn Ingi Edvardsson
Hildur Gunnlaugsdóttir
Ólafur Ólafsson (formaður)
Rósa Magnúsdóttir
Þórólfur Jónsson

Starfsmaður hópsins var Hrafnhildur
Brynjólfsdóttir (Alta)





NÚVERANDI STAÐA

Salerni rekin af Reykjavíkurborg

Í notkun:

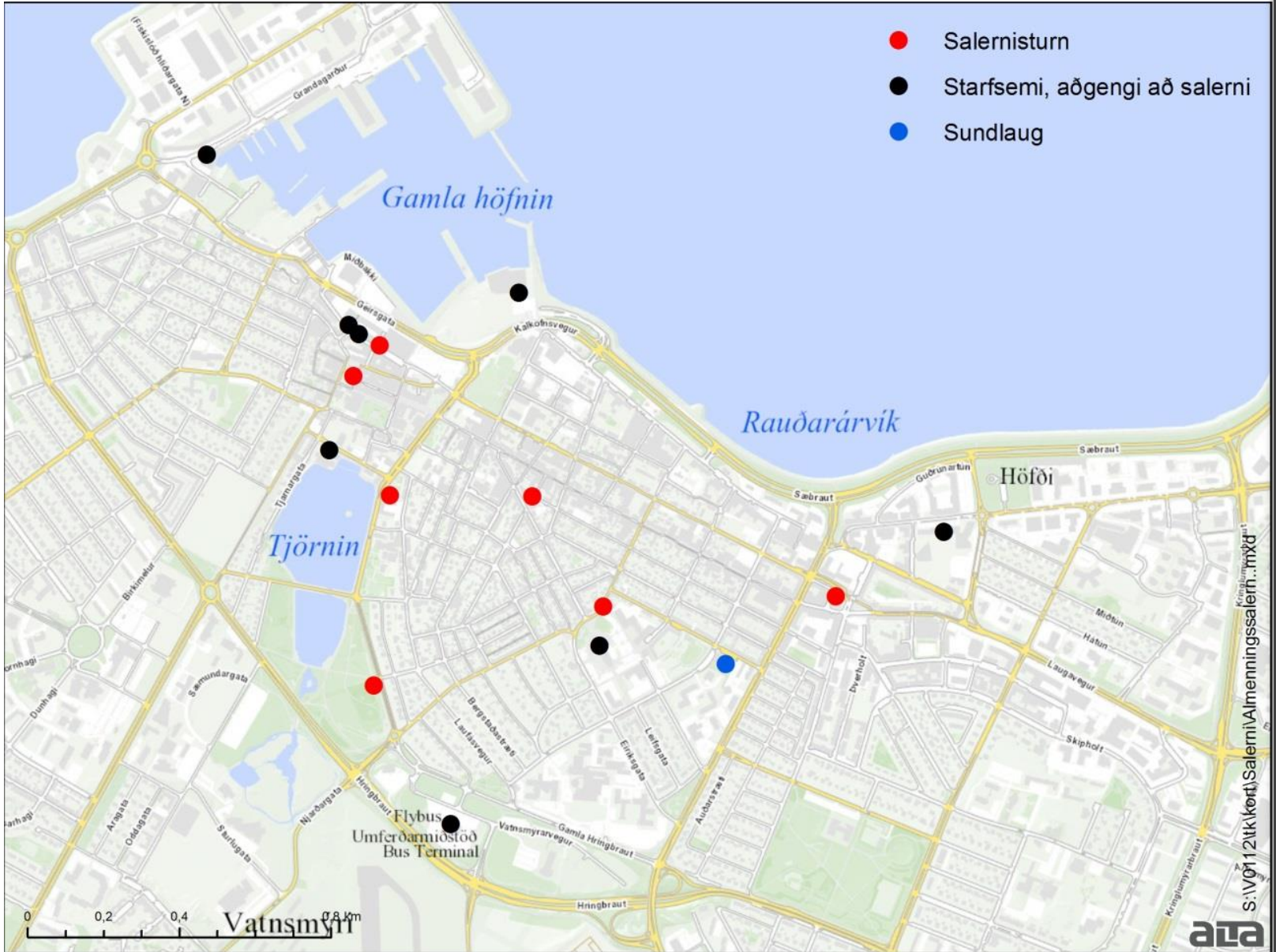
- Sjö sjálfvirk salerni eru í miðbænum. Við Frakkastíg, við Ingólfstorg, á Hlemmi, við Vegamótastíg, við Tryggvagötu, í Hljómskálagarði og í Mæðragarði
- Ráðhúsi Reykjavíkur
- Á Höfðatorgi í Borgartúni 12-14
- Borgarbókasafnið
- Kjarvalsstaðir
- Laugardalslaug
- Tjaldstæðið Laugardal
- Í Nauthólsvík

Salernum sem hefur verið lokað:

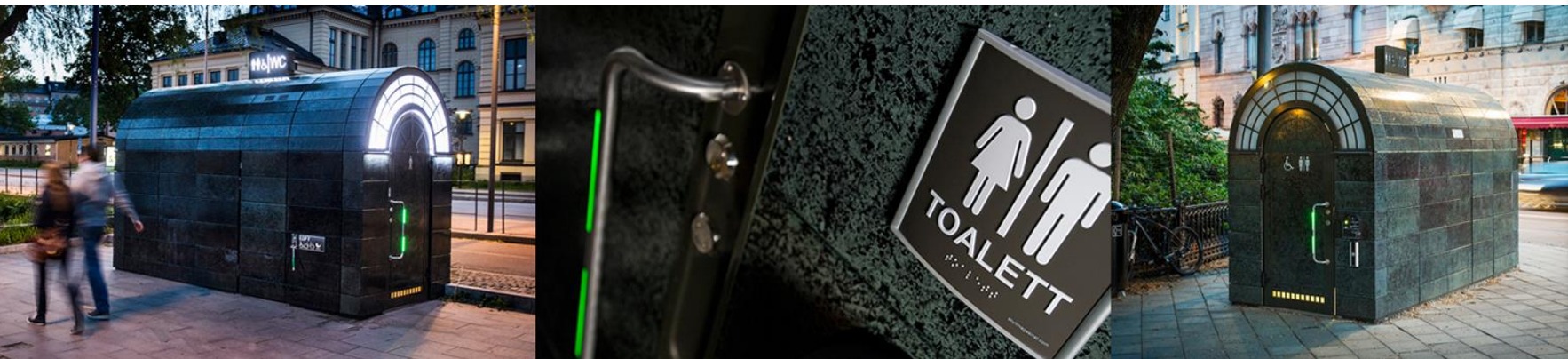
- Salerni í samgöngumiðstöðvum á Hlemmi og í Mjódd
- Rekstri salerna í bílastæðahúsum við Vesturgötu, Laugaveg 86 og í Vitatorgi, Kolaportinu og Traðarkoti var hætt 2007
- Salerni í Bankastæti [0]

Önnur salerni opin almenningi:

- Harpa,
- Umferðarmiðstöðin (BSÍ)
- Listasafn Íslands
- Perlan



NÚVERANDI STAÐA



Almenningssalerni á stórvíðburðum

- Bæta þarf salernisaðstöðu í tengslum við stórvíðburði í miðborg Reykjavíkur

Hreinlæti

- Hrein salerni í góðu ásigkomulagi auka öryggi notenda og ánægju

Aðgengi fyrir alla

- Í Ráðhúsi Reykjavíkur og sumum borgarstofnunum
- Salernisturnar eru ekki með aðgengi fyrir alla

Vegvísun, merkingar og kynning

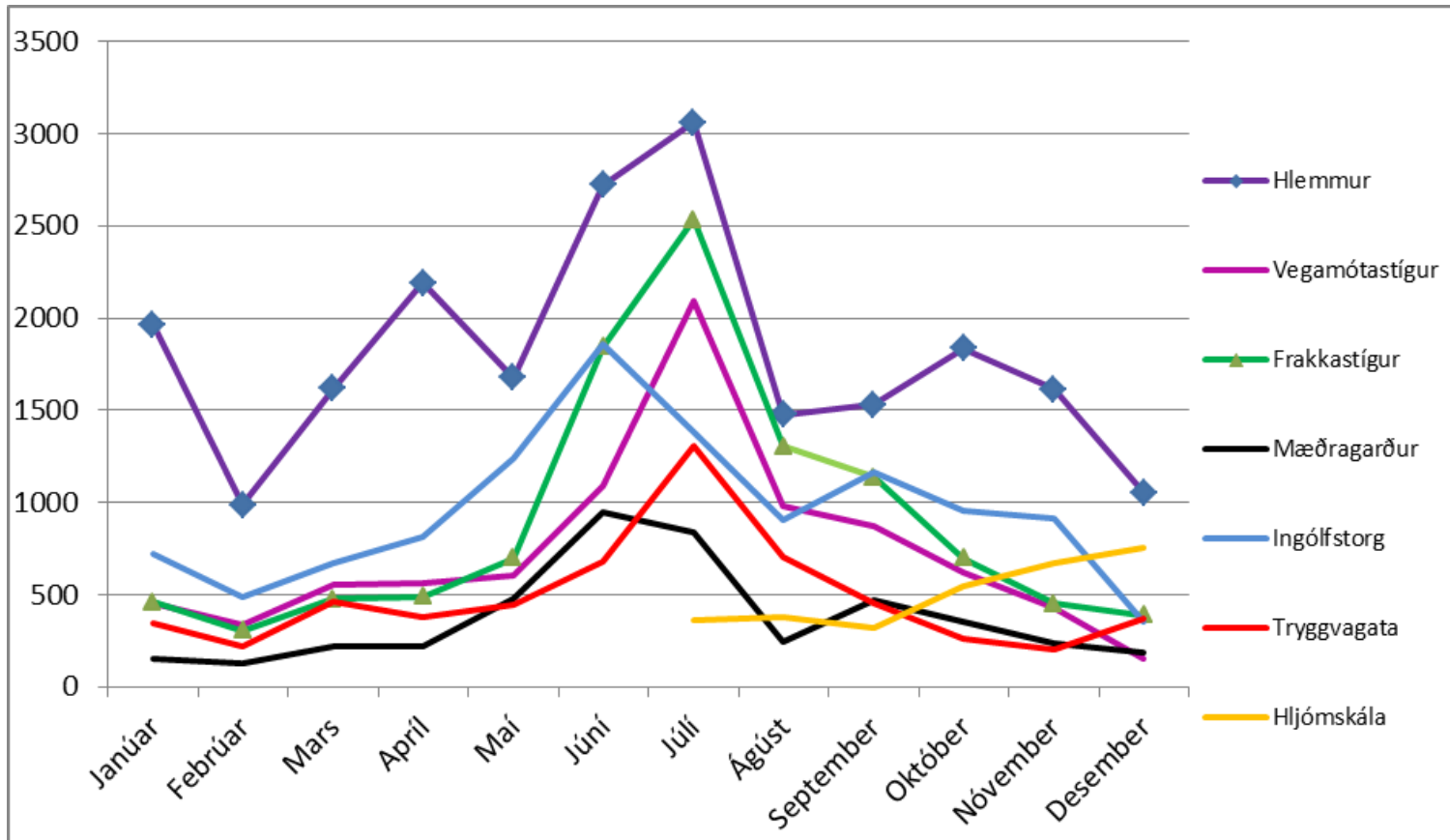
- Vegvísar og merkingar þyrfti að vera betri
- Á skiltapresta í miðbænum vantar upplýsingar um næsta salerni
- Sýna þarf vegalengd að næsta salerni og gefa þjónustu þeirra til kynna með merkingum.
- Úreltar upplýsingar í kynningarbæklingum fyrir ferðamenn.



NOTKUN

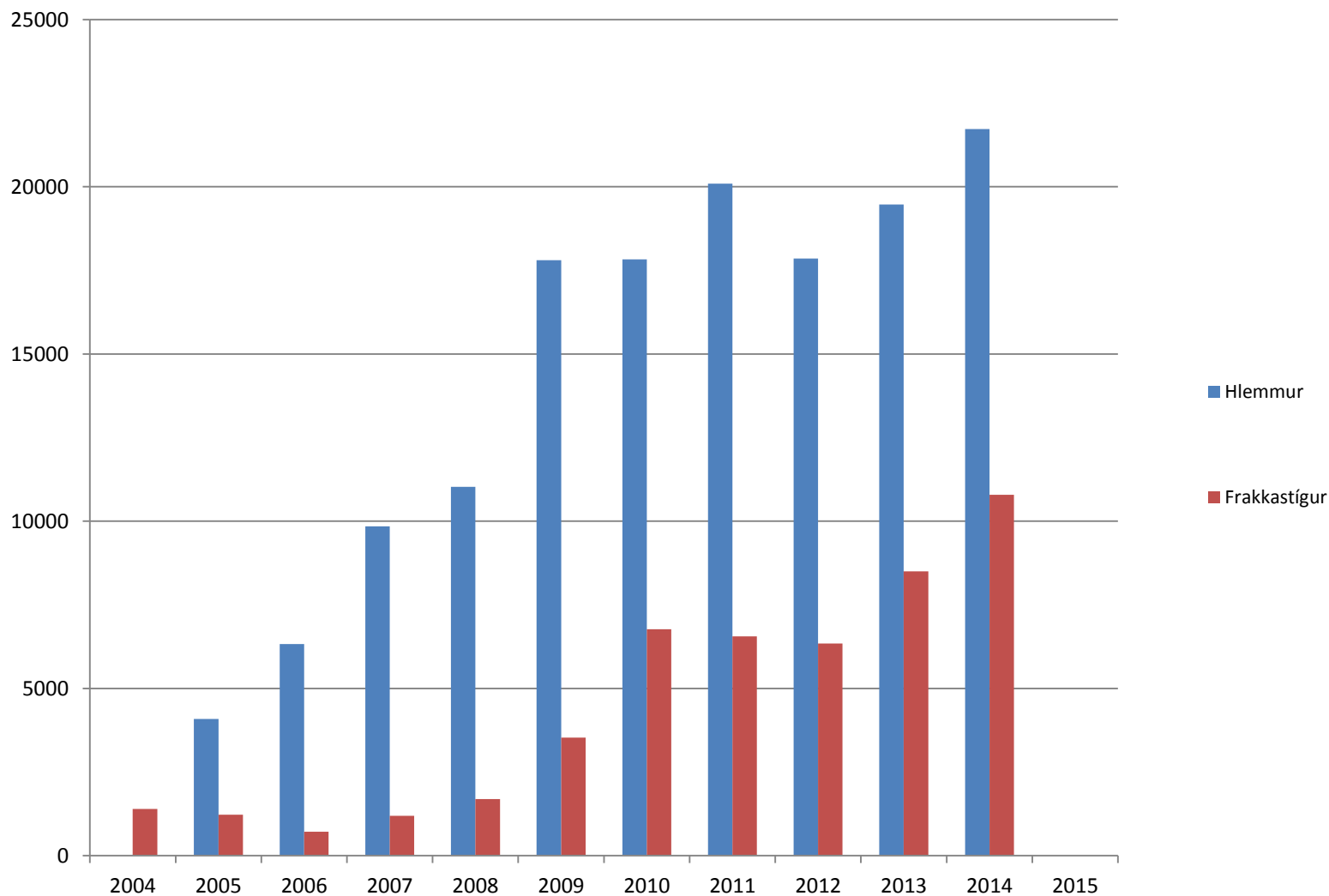
- Árið 2007 voru innlit á salerni um 16.500
- Árið 2014 voru innlit 66.000

Notkun salernisturna í miðborginni eftir mánuðum



NOTKUN

Árleg notkun salernisturna í miðborginni árin 2004-2014





Staðsetning almenningsalerna

- Á fjölförnum stöðum
- Séu sem næst tímabundnum viðburðum
- Mikil þörf á fjölgun almenningsalerna

Búnaður og umhirða

- Stöðluð eða sérhönnuð
 - Hönnun og útlit taki mið af umhverfi
 - Sterkbyggð, standist töluvert álag og mismunandi umgengni
 - Þjóni mismunandi hópum
 - Þurfa reglulegt eftirlit og viðhald
 - Sjálfvirk eða mönnuð þrif
-
- Færanleg salerni (hátíðir og viðburðir)



Markmið

- Séu aðgengileg og örugg fyrir alla notendahópa
- Fullnægi kröfum um hreinlæti og öryggi(gátlisti)
- Séu vel merkt og sýnileg
- Séu á fjölförnum stöðum



Aðgerðir

- Almenningssalernum verði fjölgað
- Staðsetning taki mið af öryggi og umhverfi
- Ný salerni verði aðgengileg öllum
- Skiltun og upplýsingar verði bættar
- Gagnagrunnur um staðsetningu, viðhald, aðstöðu o.s.frv.
- Átak í miðlun upplýsinga til ferðamanna m.a. í kortagrunnum, app
- Við endurhönnun almenningsrýma skal alltaf skoða hvort almenningssalerni skuli vera hluti af hönnun svæðis





Tillögur til úrbóta

- Endurnýjun eldri sjálfvirkra salerna
- Útbúin verði aðstaða í miðborginni með lögnum fyrir færanleg/tímabundin salerni
- Ný sjálfvirk salernishús með aðgengi fyrir alla á eftirfarandi stöðum:

GERÐ 1. Einfaldur salernisturn með aðgengi fyrir alla. Sjálfvirk hreinsun.

1. Laugatorg, Laugavegur 56, við Kjörgarð.
2. Vitatorg.
3. Suðurlandsbraut við göngu- og hjólastíg norðaustan við gatnamót.Suðurlandsbrautar/Kringlumýrarbrautar
4. Fossvogsdalur við göngu- og hjólastíg, t.d. suðvestan við Fossvogsskóla.
5. Sæbraut við göngu- og hjólastíg, nokkru austan við Katrínartún.
6. Klambratún við stíg austan megin við Kjarvalsstaði.
7. Elliðaárdalur t.d. við áningarstað í nágrenni við Skötufoss.
8. Ægissíða við göngu- og hjólastíg, t.d. við grásleppuskúrana.
9. Nauthólsvík við göngu- og hjólastíg, norðan við þjónustuhús ylstrandarinnar.

Tillögur til úrbóta frh.

GERÐ 2. Fjögur salerni þar sem að minnsta kosti eitt er með aðgengi fyrir alla.

1. Laugardalur á torgi við aðalinngang í Húsdýragarðinn.
2. Bernhöftstorfan, Bankastræti 0.



Samningar

- Samið sé við aðila innan og utan borgarinnar um að opna sín salerni fyrir almenningi.
- Hægt væri að stórauka framboð almenningssalerna með því að gera samkomulag við aðila sem eru að reka salerni og hægt sé að vísa almenningi á þau.
- Þetta á t.d. við fjölda salerna sem eru rekin af aðilum borgarinnar eða af aðilum sem fá umtalsverða rekstrarstyrki frá borginni.

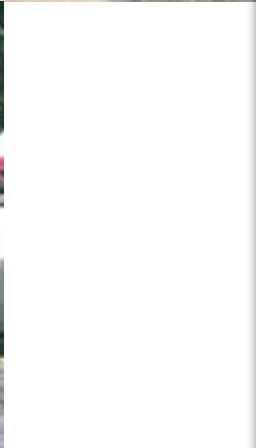




Áætlaður stofn- og rekstrarkostnaður



	2016		2017		2018		2019		2020	
	Stofn- kostnaður millj.kr	Rekstrar- kostnaður millj.kr	Stofn- kostnaður millj.kr	Rekstrar- kostnaður millj.kr	Stofn- kostnaður millj.kr	Rekstrar- kostnaður millj.kr	Stofn- kostnaður millj.kr	Rekstrar- kostnaður millj.kr	Stofn- kostnaður millj.kr	Rekstrar- kostnaður millj.kr
Endurnýjun eldri sjálfvirkra salernisturna		37.100		37.100	109.200	25.100	81.900	16.100		16.100
Tengistaðir fyrir færanleg vatnssalerni			49.600	7.200	24.800	10.800	12.400	12.600	12.400	14.400
Ný sjálfvirk salernishús			109.900	11.480	28.800	14.180	57.600	19.580	148.500	33.080
Merkingar, skilti og miðlunarefni	8.970									
Leigusamningar um rekstur salerna		55.200		55.200		55.200		55.200		55.200
Samtals	8.970	92.300	159.500	110.980	162.800	105.280	151.900	103.480	160.900	118.780





UMHVERFIS- OG SKIPULAGSSVIÐ

ALMENNINGSSALERNÍ Í REYKJAVÍK



