



Reykjavíkurborg
Velferðarsvið

Kortlagning á fjölda og högum utangarðsfólks í Reykjavík

Velferðarsvið Reykjavíkurborgar
Skrifstofa sviðsstjóra — deild gæða og rannsókna
Elín Sigríður Gunnsteinsdóttir
Gopro: VEL2017010031

September 2017

Innihald

1. Efnisyfirlit: Tölur.....	3
2. Efnisyfirlit: Myndir.....	3
3. Helstu niðurstöður úttektarinnar.....	5
A. Samanburður við kortlagninguna frá árinu 2012.....	6
4. Inngangur.....	8
5. Skilgreiningar.....	8
A. Skilgreining félagsmálaráðuneytisins árið 2005.....	9
B. ETHOS.....	9
C. Einstaklingar í langtímabúsetu.....	10
6. Þekking á högum utangarðsfólks og/eða heimilislausra.....	11
7. Heimilislausir á Íslandi.....	12
8. Rannsóknin.....	14
4.1. Tilurð og markmið.....	14
4.2. Framkvæmd.....	14
4.3. Aðferð og mælitæki.....	15
4.4. Úrtak og þátttakendur.....	15
4.5. Skráning og úrvinnsla.....	16
4.6. Anmarkar rannsóknarinnar.....	17
9. Niðurstöður.....	18
A. Fjöldi.....	18
B. Kyn og aldur.....	18
C. Þjóðerni.....	20
D. Búsetuaðstæður síðastliðna þrjú mánuði.....	21
E. Hve lengi utangarðs og/eða heimilislaus?.....	22
F. Áfengis- og önnur vímuefnaneysla.....	26
G. Hugsanlegar orsakir þess að einstaklingurinn varð utangarðs og/eða heimilislaus.....	28
H. Þjónusta og úrræði.....	29
I. Þjónusta sem hefur verið veitt.....	30
10. Samanburður við niðurstöður kortlagningar á fjölda og högum utangarðsfólks og/eða heimilislausra árin 2009 og 2012.....	32
8. Heimildir.....	34
11. Viðauki I — Spurningalisti.....	35
12. Viðauki II — Samþykki Vísindasiðanefndar árið 2012.....	39

13.	Viðauki III — Þjónusta við utangarðsfólk og/eða heimilislaua í Reykjavík.....	40
A.	Vettvangs- og ráðgjafateymi (VR-teymið).....	40
B.	Búsetuúrræði.....	41
1.	Gistiskýlið	41
2.	Konukot.....	41
3.	Smáhýsi	41
4.	Heimili fyrir karla í vímuefnavanda – Miklabraut	41
5.	Heimili fyrir karla með vímuefnavanda – Njálsgata.....	42
6.	Hringbraut	42
C.	Áfangaheimili fyrir einstaklinga sem hafa lokið vímuefnaeðferð	43
D.	BARKA.....	44
E.	Kaffistofa Samhjalpar	44

1. EFNISYFIRLIT: TÖFLUR

Tafla 1:	Þátttakendur — fjöldi skráninga.....	16
Tafla 2:	Fjöldi kennitölulausra skráninga.....	16
Tafla 3:	Kynjahlutfall.....	18
Tafla 4:	Aldur og kynjaskipting	18
Tafla 5:	Þjóðerni	20
Tafla 6:	Búsetuaðstæður og kyn — fjöldatölur	21
Tafla 7:	Hversu lengi utangarðs og/eða heimilislaua.....	22
Tafla 8:	Hversu lengi utangarðs og/eða heimilislaua — án þeirra sem búa í langtímaúrræðum.....	23
Tafla 9:	Heimilisleysi í mánuðum og árum eftir kyni — fjöldatölur.....	24
Tafla 10:	Neysla áfengis og/eða annarra vímuefna eftir kyni — fjöldatölur	27
Tafla 11:	Hugsanlegar orsakir fyrir heimilisleysi	28
Tafla 12:	Geðrænn vandi og misnotkun vímuefna	28
Tafla 13:	Veitt þjónusta af ráðgjöfum þjónustumiðstöðvanna	30
Tafla 14:	Veitt þjónusta af Rauða kross Íslands.....	31
Tafla 15:	Samanburður á milli ára-Fjöldi alls	32
Tafla 16:	Samanburður á milli ára- einstaklingar í langtímabúsetu	32
Tafla 17:	Samanburður á milli ára- kynjahlutfall	32
Tafla 18:	Samanburður á milli ára-uppruni	33

2. EFNISYFIRLIT: MYNDIR

Mynd 1:	Aldur — fjöldatölur	19
Mynd 2:	Aldur og kynjahlutfall í rannsókninni	19
Mynd 3:	Búsetuaðstæður síðastliðna 3 mánuði	21

Mynd 4: Búsetuaðstæður síðastliðna 3 mánuði eftir kynjahlutfalli í rannsókninni	22
Mynd 5: Heimilisleysi í fjölda mánaða/ára	23
Mynd 6: Heimilisleysi í mánuðum og árum eftir kynjahlutfalli í rannsókninni.....	24
Mynd 7: Heimilisleysi í mánuðum og árum eftir aldri.....	25
Mynd 8: Neysla áfengis og/eða annarra vímuefna	26
Mynd 9: Neysla áfengis og/eða annarra vímuefna eftir kyni	27

3. HELSTU NIÐURSTÖÐUR ÚTTEKTARINNAR

Þátttakendur í rannsókninni voru þjónustumiðstöðvar Reykjavíkurborgar, Reykjavíkureild Rauða kross Íslands, Samhjálp, Lögreglan á höfuðborgarsvæðinu, Fangelsismálastofnun og SÁÁ. Landspítalinn Háskólasjúkrahús tók þátt í rannsókninni en svör þeirra voru ónothæf þar sem kennitölur voru ekki skráðar í svörum þátttakenda á vegum Landspítalans. Án dulkóðaðra kennitalna var ekki hægt að koma í veg fyrir tvítalningu á fjölda þeirra sem teljast utangarðs og/eða heimilislausir.

Í júní 2017 voru samanlagt 349 einstaklingar skráðir af þátttakendum sem utangarðs og/eða heimilislausir. Af þeim voru 58 einstaklingar sagðir búa í langtímabúsetuúrræðum.¹

Karlar voru í meirihluta þeirra sem töldust utangarðs og/eða heimilislausir, eða 68%.

Flestir voru á aldrinum 21–40 ára, eða 47%. Fæstir voru í aldursþópunum 18–20 ára (2%) og 61–80 ára (7%). Hlutfallslega fleiri konur en karlar eru utangarðs og/eða heimilislausar á aldrinum 21–40 ára og 51–60 ára. Karlar eru hlutfallslega fleiri utangarðs og/eða heimilislausir á aldrinum 61–70 ára.

Af þeim 349 einstaklingum sem töldust vera utangarðs og/eða heimilislausir voru 11,3% af erlendum uppruna.² Yfir helmingur þeirra, eða 6%, var frá Póllandi.

Þátttakendur töldu búsetuaðstæður einstaklingana oftast ótryggar eða hjá 153 einstaklingum, 118 voru sagðir gista í gistiskýli og 76 einstaklingar voru sagðir hafast við á götunni að einhverju leyti.³ 97 einstaklingar voru að ljúka stofnanavist og 58 einstaklingar voru skráðir í langtímabúsetuúrræði.⁴ Hlutfallslega fleiri konur voru sagðar búa á götunni, í gistiskýli og við ótryggar aðstæður en karlar. Hlutfallslega fleiri karlmenn voru að ljúka stofnanavist eða bjuggu í langtímabúsetuúrræði.

Flestir höfðu verið utangarðs og/eða heimilislausir lengur en í 2 ár, eða 39%, og lækkar í 33% ef þeir einstaklingar sem búa í langtímabúsetuúrræðum eru teknir út úr menginu. Ef lengd heimilisleysis er skoðuð eftir kyni kemur í ljós að hlutfall kvenna og karla er nokkuð jafnt nema þegar kom að heimilisleysi í 2 ár eða lengur, þá var hlutfall karla 44% en kvenna 31%.

Þeim sem hafa verið utangarðs og/eða heimilislausir lengur en í 2 ár fjölga eftir aldri. Hlutfall þeirra sem hafa verið utangarðs og/eða heimilislausir í 0–3 mánuði er nokkuð svipað í öllum aldursþópunum.

Flestir einstaklingarnir voru sagðir neyta áfengis og/eða annarra vímuefna að staðaldri, eða 62% þeirra. 23% einstaklinganna voru skráðir hættir neyslu áfengis og/eða annarra vímuefna. Hlutfall karla og kvenna er jafnt hvað varðar neyslu áfengis og annarra vímuefna að staðaldri. Einnig er það nokkuð jafnt þegar kemur að neyslu einungis annarra vímuefna en áfengis. Karlar sem neyta

¹ 14 einstaklingar voru skráðir af tveimur mismunandi þátttakendum í rannsókninni. Þar sem svör þátttakenda fyrir þessa 14 einstaklinga voru ólík var ákveðið við vinnslu niðurstaðna að fjalla um 363 einstaklinga í stað 349 þegar við átti.

² Í tilfelli átta skráðra einstaklinga (2,3% tilfella) var þjóðerni ekki skráð.

³ Gistiskýli: Konukot eða Gistiskýlið rekið af Reykjavíkurborg.

⁴ Starfsmenn stofnana og félagasamtaka sem tóku þátt í rannsókninni gátu merkt við fleiri en einn þátt í tengslum við búsetuaðstæður hjá hverjum og einum einstaklingi.

eingöngu áfengis eru hlutfallslega fleiri en konur og þeir eru einnig hlutfallslega fleiri sem hafa hætt neyslu. Hlutfallslega sjaldnar er vitneskja til staðar um neyslu kvenna en karla.

Áfengisvandi og misnotkun annarra vímuefna voru talin helsta orsök þess að einstaklingar voru utangarðs og/eða heimilislausir. Þar á eftir var geðrænn vandí.⁵ Ef geðrænn vandí og misnotkun vímuefna eru skoðuð sérstaklega kemur í ljós að af þeim 142 einstaklingum sem skráðir eru með geðrænan vanda eru 80% af þeim einnig með áfengis- og/eða vímuefnavanda.

Flestir þátttakendur sögðu að einstaklingarnir hefðu leitað til félagsþjónustunnar í Reykjavík, Landspítalans, SÁÁ, AA-samtakanna og Rauða kross Íslands. Einnig nefndu þátttakendur stofnanir og félagasamtök á borð við: Samhjálp, Virk starfsendurhæfingu, Reglu Móður Theresu, VR teymið, Fjölskylduhjálpin, Draumasetrið – áfangaheimili, Krýsuvíkursamtökin, heilsugæsluna, Hjálpræðisherinn, og Vernd – fangahjálp.

Stofnanir og félagasamtök sem tóku þátt í rannsókninni koma með mismunandi hætti að málefnum utangarðs og/eða heimilislausra í Reykjavík. Þjónustumiðstöðvar Reykjavíkurborgar koma helst að ráðgjöf, stuðningi og eftirfylgd. Einnig var nefnd næturgisting, stuðningur og eftirfylgd vegna umsókna um félagslegt húsnæði, fjárhagsaðstoð til framfærslu, búsetu í búsetuúrræðum, stuðning og utanumhald vegna þátttöku í Grettistaki og ráðgjöf, stuðning og eftirfylgd frá VR teyminu. Hjá SÁÁ var fyrst og fremst nefnd áfengis- og vímuefnaeðferð sem og eftirmeðferð og Samhjálp veitti eftirmeðferð vegna fíknisjúkdóma. Lögreglan á höfuðborgarsvæðinu nefndi að þeir veittu gistingu í fangageymslu að ósk einstaklinga. Fangelsismálastofnun ríkisins nefndi að meðal þeirrar þjónustu sem þeir veittu væri að aðstoða við að tengja einstaklinga við félagsráðgjafa í þeirra hverfi, sálfræðiviðtöl og eftirfylgdarviðtöl. Rauði kross Íslands nefndi að sú þjónusta sem væri veitt af þeirra hálfu væri næring á borð við vítamín, mat og drykk, hreinn sprautubúnaður og aðstoð við förgun, stuðningur í Opnu húsi RKÍ, aðstoð við samskipti við aðrar stofnanir, skaðaminnkandi leiðbeiningar varðandi örugga sprautunotkun og sálrænn stuðningur.

A. SAMANBURÐUR VIÐ KORTLAGNINGUNA FRÁ ÁRINU 2012

Meginniðurstöður kortlagningarinnar árið 2017 eru að fjölgað hefur í hópi þeirra sem teljast utangarðs og/eða heimilislausir frá árinu 2012 um 95% (með fyrirvara um ólíkan fjölda þátttakenda í rannsóknunum 2012 og 2017). Karlmennt eru í meirihluta líkt og árið 2012, en hlutfallslega hefur átt sér stað fækkun í hópi kvenna frá árinu 2012. Þeim fækkar úr 35,8% af heildarfjölda árið 2012 í 31% í júní 2017. Í aldurshópnum 41–60 ára hefur einstaklingum hlutfallslega fækkað á milli ára um 11,9%. Hlutfall einstaklinga af erlendum uppruna stendur í stað á milli áráanna 2012 og 2017. Ekki hefur fjölgað hlutfallslega í neinum aldurshóp á milli ára.

Ef skoðað er sérstaklega hlutfall þeirra sem töldust, samkvæmt þátttakendum, búa í langtímabúsetuúrræðum kemur í ljós að hlutfall þeirra af heildarhópnum stendur í stað á milli ára. Árið 2012 voru það 29 af 179 einstaklingum, eða 16% hópsins. Í júní 2017 teljast, samkvæmt þátttakendum, 58 einstaklingar í langtímabúsetu eða 17% hópsins.

⁵ Um fleiri en einn svarmöguleika var að ræða í spurningu um hugsanlegar orsakir heimilisleysis og þátttakendur gátu merkt við fleiri en eina ástæðu.

Í júní 2017 eru flestir sagðir búa við ótryggar aðstæður eða í gistiskýli, líkt og árið 2012. Hærra hlutfall kvenna gistir í gistiskýli og býr við ótryggar aðstæður árið 2017 líkt og árið 2012. Fækkun hefur átt sér stað í hópi þeirra sem taldir hafa verið utangarðs og/eða heimilislausir í 4–11 mánuði og 1–2 ár. Svipað hlutfall einstaklinga hefur verið í lengur en 2 ár utangarðs og/eða heimilislaust bæði árin.

Helsti vandi þeirra sem voru utangarðs og/eða heimilislausir var í báðum rannsóknunum ofneysla áfengis og/eða annarra vímuefna og geðrænn vandi.

Bæði árin höfðu flestir fengið þjónustu hjá þjónustumiðstöðvum Reykjavíkurborgar. Í báðum rannsóknunum kom fram að einstaklingar sem voru utangarðs og/eða heimilislausir sækja fjölþætta þjónustu hjá mörgum ólíkum aðilum.

Inngangur

4. INNGANGUR

Í þessari skýrslu eru kynntar niðurstöður á kortlagningu á fjölda og högum þeirra sem töldust utangarðs og/eða heimilislausir í Reykjavík vorið 2017. Árið 2009 var í fyrsta sinn gerð sambærileg kortlagning sem var samvinnuverkefni Nýsköpunarsjóðs námsmanna og velferðarsviðs Reykjavíkurborgar. Rannsakendur voru Elín S. Gunnsteinsdóttir og Erla B. Sigurðardóttir. Árið 2012 var kortlagning á fjölda og högum utangarðsfólks/eða heimilislausum í Reykjavík endurtekin af Erlu Björgu Sigurðardóttur, deildarstjóra á deild gæða og rannsókna á skrifstofu sviðsstjóra.

Rannsóknirnar árin 2009 og 2012 voru gerðar samkvæmt stefnu Reykjavíkurborgar í málefnum utangarðsfólks 2008–2012. Í henni kom m.a. fram að brýnt væri að fá yfirsýn yfir fjölda, félagslegar aðstæður og heilsufar utangarðsfólks á Íslandi en leiða má líkum að því að rannsóknir á þessum þáttum stuðli að aukinni þekkingu á málefnum utangarðsfólks. Rannsókn Elínar og Erlu árið 2009 var í tveimur hlutum. Fyrri hluti hennar var vettvangsrannsókn með það að markmiði að öðlast betri skilning á heilsufari og félagslegri stöðu þeirra sem teljast utangarðs og/eða heimilislausir. Seinni hluti hennar var kortlagning á fjölda og högum þeirra sem teljast utangarðs og/eða heimilislausir og var markmiðið að fá ýtarlegri upplýsingar um fjölda þeirra og hagi.

Í rannsókninni 2012, líkt og þeirri rannsókn sem hér verður kynnt, var einungis kortlagður fjöldi og hagi utangarðsfólks og/eða heimilislausra í Reykjavík. Sama skilgreining á heimilisleysi var notuð og sami spurningalisti til að gæta eins mikils samræmis og mögulegt er varðandi kortlagninguna.

5. SKILGREININGAR

Þörf á að kortleggja heimilisleysi hefur fengið aukna athygli í fjölda Evrópulanda undanfarin ár. Þekking á fjölda og högum heimilislausra er mikilvæg við stefnumótun og ákvörðun stjórnvalda um úrræði og þjónustu við hópinn (Dyb og Johannessen, 2008). Mikilvægt er að skilgreina hverjir teljast til þeirra sem eru utangarðs og/eða heimilislausir svo að hægt sé að koma til móts við þann hóp hverju sinni. Enn fremur er mikilvægt að skilgreina þarfir hópsins svo að hægt sé að þróa úrræði sem henta honum (Félagsmálaráðuneytið, 2005).

Hversu margir teljast utangarðs og/eða heimilislausir fer eftir því hversu víðar skilgreiningar eru notaðar við talningu þeirra (Glasser og Bridgman, 1999). Hugtökin 'utangarðs' og 'heimilisleysi' tengjast óhjákvæmilega því að þeir sem eru utangarðs í samfélaginu geta líka verið heimilislausir. Þar af leiðandi hefur heimilisleysi verið skilgreint sem mikilvægur hluti af kortlagningu utangarðsfólks, svo að hægt sé að fá skýrari mynd af stöðu hópsins. Hugtakið heimilisleysi er ekki eingöngu til marks um skort á húsnæði eða skjóli heldur einnig skortur á félagslegum tengslum hjá einstaklingnum sem stuðlar að því að honum finnst hann ekki tilheyrja neinu eða neinum (Anker, 2007).

Margar skilgreiningar eru til á heimilisleysi og er í mörgum tilfellum gerður greinarmunur á því hvort einstaklingar hafi verið heimilislausir í skamman tíma eða hafi átt við langvarandi heimilisleysi að stríða (Edens, Mares og Rosenheck, 2011).

A. SKILGREINING FÉLAGSMÁLARÁÐUNEYTISINS ÁRIÐ 2005

Á Íslandi var opinber skilgreining á heimilisleysi fyrst sett fram árið 2005 en fram að þeim tíma höfðu skilgreiningar á hugtakinu verið nokkuð á reiki. Forsaga þess var sú að í framhaldi af umræðum á Alþingi vorið 2004, um aðstæður heimilisláusra, ákvað Árni Magnússon þáverandi félagsmálaráðherra að stofna samráðshóp sem falið var að fjalla um aðstæður heimilisláusra á höfuðborgarsvæðinu. Í hópinn voru skipaðir fulltrúar fjölmennustu sveitarfélaganna á höfuðborgarsvæðinu auk fulltrúa dómsmálaráðuneytis, heilbrigðis- og tryggingamálaráðuneytis og félagsmálaráðuneytis. Verkefni hópsins var samkvæmt skipunarbréfi:

„að komast að sameiginlegri niðurstöðu um skilgreiningu á hugtakinu heimilisleysi, taka saman yfirlit yfir þann fjölda einstaklinga sem fellur undir skilgreininguna og við hvaða aðstæður þeir búa. Í framhaldi skal hópurinn setja fram áætlun um samstillt viðbrögð til að koma í veg fyrir heimilisleysi á höfuðborgarsvæðinu“ (Félagsmálaráðuneytið, 2005).

Árið 2005 birti samráðshópurinn eftirfarandi skilgreiningu á heimilisleysi:

„Húsnæðislaus er sá sem ekki hefur aðgang að hefðbundnu húsnæði, hann hefur ekki húsaskjól að staðaldri á sama stað og gistir þar sem kostur er hverja nótt, þar með talið í gistiskýli, á gistiheimili eða inni á öðru fólki. Þeir sem koma úr tímabundnu húsaskjóli, svo sem úr fangelsi eða úr vímuefnaeðferð, eiga sögu um margháttaða húsnæðis- og félagslega erfiðleika og eiga ekki tryggt húsaskjól einum til tveimur mánuðum áður en þeir fara úr hinu tímabundna húsnæði, eru taldir hér með“ (Félagsmálaráðuneytið, 2005).

B. ETHOS

Framkvæmdastjórn Evrópusambandsins setti fram árið 2005 skilgreiningu á heimilisleysi, „European typology of homelessness and housing exclusion“ (ETHOS). ETHOS skilgreinir margvíslegar aðstæður sem flokkast undir heimilisleysi. Um er að ræða mjög breiða skilgreiningu sem tekur tillit til ákveðinna þátta sem falla jafnt undir heimilisleysi og húsnæðisútilokun (housing exclusion) (Edgar, 2009). Alls er um 13 þætti að ræða en í rannsóknnum velferðarsviðs hafa einungis sex þeirra verið notaðir.

1. Einstaklingar sem búa á víðavangi við slæmar aðstæður/skilyrði (living rough)

Opinber rými/svæði og/eða úti við. Viðkomandi býr á götunni eða í opinberu rými/opinberum stöðum í óþökk og/eða leyfisleysi sem ekki telst viðunandi til dvalar.

2. Einstaklingar sem búa í neyðarskýlum.

Gistiskýlið og Konukot. Viðkomandi á hvergi fastan dvalarstað og nýtir sér þjónustu gistiskýla á næturnar.

3. Einstaklingar sem búa í athvörfum fyrir konur eða í Kvennaathvarfi. Viðkomandi dvelur tímabundið í athvarfi vegna ofbeldis heima fyrir og á ekki afturkvæmt.

4. Einstaklingar sem eru að ljúka stofnavist innan þriggja mánaða. Fangelsi, sjúkrastofnanir, meðferðarstofnanir og áfangaheimili. Nánari útskýring: Gera má ráð fyrir að viðkomandi verði utangarðs að sjúkravistun eða afplánun lokinni þar sem ekki er vitað um neinn ákveðinn dvalarstað

sem viðkomandi mun dvelja á. Viðkomandi dvelur jafnvel lengur á stofnuninni en þörf er á vegna skorts á húsnæði.

5. Utangarðsfólk sem nýtur langtímahúsnæðisúrræðis vegna heimilisleysis. Stuðningssambýli fyrir utangarðs einstaklinga. Langtímabúsetu- og stuðningsúrræði.

6. Einstaklingar sem búa við ótryggar aðstæður. Tímabundið hjá fjölskyldu og/eða vinum eða í ólöglegu húsnæði. Viðkomandi dvelur í hefðbundnu húsnæði tímabundið og/eða án formlegs leigusamnings eða býr í húsnæði sem ekki telst viðunandi til dvalar. Viðkomandi er þar með í áhættuhóp á að verða utangarðs.

Líkt og í rannsóknunum á fjölda og högum utangarðsfólks í Reykjavík frá árunum 2009 og 2012 var skilgreining félagsmálaráðuneytisins frá árinu 2005 notuð í rannsókninni auk sex þátta (af þrettán) ETHOS-skilgreiningarinnar á heimilisleysi.

C. EINSTAKLINGAR Í LANGTÍMABÚSETU

Árið 2009 þegar fyrsta rannsóknin á fjölda og högum utangarðsfólks í Reykjavík var gerð var ákveðið að nota sex af þrettán þáttum í skilgreiningu framkvæmdastjórnar Evrópusambandsins á heimilisleysi (ETHOS). Teknir voru þeir þættir sem á þeim tíma þóttu lýsa best þeim hóp einstaklinga sem væru utangarðs og/eða byggju við ótryggar aðstæður á Íslandi.

Einn af þeim hafði með einstaklinga sem njóta langtímahúsnæðisstuðnings vegna heimilisleysis. Skilgreining ETHOS er eftirfarandi:⁶

Nr. 7 People receiving longer-term support (due to homelessness):

- Residential care for older homeless people
- Supported accommodation for formerly homeless people
- Long stay accommodation with care for formerly homeless people (normally more than one year)

Einstaklingar sem búa í langtímabúsetuúrræði eru ekki heimilisláusir, hins vegar var árið 2009 ákveðið við undirbúning rannsóknarinnar að nota víðtækari skilgreiningu á hópnum og tala um einstaklingana sem utangarðs og/eða heimilisláusa. Ástæða þess var sú að einstaklingar í langtímabúsetuúrræðum teljast til viðkvæms hóps sem tilheyir, oft á tíðum, þeim hóp einstaklinga sem hafast við á götunni á einn eða annan hátt. Um er að ræða einstaklinga sem geta verið utangarðs á einn eða annan hátt í samfélaginu þrátt fyrir að vera í búsetuúrræði.

⁶ <http://www.feantsa.org/download/ethos3742009790749358476.pdf>

Þekking á högum utangarðsfólks og/eða heimilislausra

6. ÞEKING Á HÖGUM UTANGARÐSFÓLOKS OG/EÐA HEIMILISLAUSRA

Rannsóknir sýna að heimilislausir hafa margvíslegan bakgrunn þrátt fyrir að ímynd hins heimilislausa í hinum vestræna heimi sé hvítur miðaldra karlmaður sem gistir í gistiskýlum eða á götunni (Glasser og Bridgman, 1999; Stax, 2003; Dyb og Johannessen, 2008). Samkvæmt Stax (2003) er mögulegt að skilgreina heimilisleysi eftir búsetu einstaklinganna og skipta þeim í hópa: þeir sem sofa á götunni, í gistiskýlum eða á svipuðum stofnunum, þeir sem búa tímabundið hjá vinum, þeir sem deila með sér húsnæði, þeir sem búa í húsnæði sem er varla íbúðarhæft og loks þeir sem búa í húsum sem eru óásættanleg. Samkvæmt rannsóknum eru meiri líkur á að tengsl við fjölskyldu og vini rofni og stuðningur minni eftir því sem heimilisleysið varir lengur (Eyrich o.fl., 2003; Argyll og Clyde, 2002).

Að vera heimilislaus getur haft ýmsar alvarlegar afleiðingar og oft eru margvísleg geðræn og líkamleg vandamál tengd erfiðum og oft og tíðum harkalegum lífnaðarháttum þeirra sem eru heimilislausir. Ofnotkun áfengis og annarra vímuefna, afbrot og kynferðisleg misnotkun eru oft fylgifiskar heimilisleysis bæði meðal kvenna og karla (Wardhaugh, 2000; Shlay og Rossi, 1992; Dyb og Johannessen, 2008). Vegna lélegra aðstæðna og oft og tíðum takmarkaðs aðgengis að heilbrigðisþjónustu eiga heimilislausir við aukinn heilbrigðisvanda að stríða. Heimilislausir eru sem dæmi í áhættuhópi fyrir smitsjúkdóma og aðra sjúkdóma. Þar af leiðandi er algengt að geðrænt og líkamlegt heilsufar heimilislausra sé verra miðað við heilsufar almennings (Argyll og Clyde 2002; Badiaga o.fl., 2008; Dyb og Johannessen, 2008).

Fjölmargar erlendar rannsóknir hafa verið gerðar á fjölda heimilislausra, orsökum þess og afleiðingum fyrir einstaklinginn. Hins vegar er erfitt að bera saman fjölda heimilislausra á milli landa vegna ólíkra skilgreininga á heimilisleysi og aðferða við kortlagningu á fjölda þeirra. Samkvæmt upplýsingum á heimasíðu FEANTSA (European Federation of National Organisations Working with the Homeless) hefur þeim einstaklingum fjölgað sem skilgreindir eru sem heimilislausir í Evrópu á síðustu árum. Aðeins í Finnlandi hefur fækkun átt sér stað en þar hefur heimilislausum fækkað um 10% á síðastliðnum þremur árum. Sem dæmi um fjölgun heimilislausra segir í skýrslunni *Europe and homelessness: Alarming trends* að í Danmörku hafi ungum heimilislausum einstaklingum fjölgað um 85% á síðustu sex árum. Í Bretlandi hefur á síðasta ári orðið fjölgun um 7% á meðal þeirra einstaklinga sem teljast utangarðs. Í Hollandi hefur ungum heimilislausum einstaklingum fjölgað um 50% á einu ári og í Þýskalandi hefur heimilislausum fjölgað um 35% á síðastliðnum tveimur árum.⁷

⁷ <http://www.feantsa.org/download/europe-and-homelessness-alarming-trends3178124453170261721.pdf>

7. HEIMILISLAUSIR Á ÍSLANDI

Flestir þeirra sem eru heimilisláusir á Íslandi dveljast í Reykjavík. Eins og áður segir var árið 2009 í fyrsta sinn gerð rannsókn á fjölda og högum utangarðsfólks og/eða heimilisláusra í Reykjavík. Fjöldi þeirra var samkvæmt niðurstöðum rannsóknarinnar 121 einstaklingur, sem var töluvert hærri tala en áður hafði verið vitneskja um. Óformlegar athuganir á fjölda heimilisláusra voru gerðar á árunum 2003–2005, en ekki var um rannsóknir að ræða. Árið 2005 var talið að á hverjum tíma væru um 45–55 manns sem ættu hvern höfði sínu að halla í Reykjavík, þar af 5 konur. Samkvæmt heimildum frá félagsmálaráðuneytinu (2005) voru 47 einstaklingar heimilisláusir í júlí 2004 og um áramótin sama ár voru þeir orðnir 49. Í ljós kom að meirihluti þeirra sem voru heimilisláusir bjuggu á götunni eða gistu í gistiskýlum. Langflestir þeirra sem voru heimilisláusir voru einhleypir karlmenn. Flestir þeirra sem voru heimilisláusir sumarið 2004 voru á aldursbilinu 30–50 ára, eða um 60%. Um áramót sama ár voru þeir sem voru á þessu aldursbili um 45% af heimilisláusum. Elsti einstaklingurinn sem var heimilisláus árið 2004 var 67 ára gamall en fáir voru kornungir. Lítil breyting var á fjölda og aldursdreifingu hópsins miðað við sumar og vetur. Allir hinir heimilisláusu voru einhleypir og meirihluti þeirra á örorkubótum. Flestir þeirra höfðu verið í langvarandi tengslum við félagsþjónustu. Heilsufar þeirra var í flestum tilfellum bágborið og mikil merki voru um ofneyslu áfengis og annarra vímuefna.

Nokkrir aðilar sem veita þjónustu við umræddan hóp töldu ofangreindar tölur (45–55) um fjölda heimilisláusra í Reykjavík gefa ranga mynd af fjölda þeirra og þá sérstaklega fjölda kvenna í hópnum. Sem dæmi má nefna að samkvæmt þarfagreiningu sem Reykjavíkurborg Rauða krossins, í samstarfi við Félagsþjónustuna í Reykjavík, lét gera árið 2001 var talið að heimilisláusar konur væru að minnsta kosti 20 í Reykjavík (Rauði kross Íslands, 2003). Árið 2003 töldu Samtök áhugafólks um áfengis- og vímuefnavandann (SÁÁ) að um 34 heimilisláusar konur kæmu árlega í meðferð á stofnanir samtakanna. Talsmaður SÁÁ taldi margar þessara kvenna ekki skráðar eða skilgreindar sem húsnæðislausar þar sem þær fengju oft að liggja inni á öðrum sem veitti þeim tímabundið skjól. Sama ár taldi lögreglan í Reykjavík að 18 konur væru heimilisláusar en tekið var sérstaklega fram að talan væri hugsanlega hærri vegna þess að konur ættu auðveldara með að koma sér í tímabundið húsnæði (Rauði kross Íslands, 2003). Þessar tölur sýna að ef fjöldi heimilisláusra kvenna var hærri en talning félagsmálaráðuneytisins árið 2005 gaf til kynna, er líklegt að fjöldi heimilisláusra karla hafi einnig verið nokkuð hærri, að því gefnu að fjöldi heimilisláusra standi nokkurn veginn í stað ár frá ári.⁸ Samkvæmt þeim upplýsingum sem yfirvöld á Íslandi höfðu aflað sér árið 2005 varðandi heilsufar heimilisláusra bendir margt til þess að umræddur hópur hafi átt við alvarlegan heilsuþrest og ofneyslu áfengis- og annarra vímuefnaneyslu að stríða (Félagsmálaráðuneytið, 2005).

Fyrri hluti áðurnefndrar rannsóknar Elínar S. Gunnsteinsdóttur og Erlu B. Sigurðardóttur (2009) var vettvangsrannsókn og fjallaði um heilsufar og félagslega stöðu þátttakenda. Þátttakendur voru 14 karlar og 6 konur. Alls 68,4% þeirra sem svöruðu sögðust vera greind með einn eða fleiri líkamlegan sjúkdóma, þar af 83,3% kvennanna og 61,5% karlanna. Alls 30% þeirra sem greind voru með líkamlega sjúkdóma tóku inn lyfseðilskyld lyf vegna þessa að staðaldri. Sjúkdómar sem voru nefndir voru brisvandamál, astmi, stoðkerfisvandi og krónískir verkir. Alls sögðust 47,4% þeirra sem svöruðu hafa verið greind með einn eða fleiri geðsjúkdóm. Af öllum þeim konum sem rætt var við voru 50%

⁸ Þó verður að hafa í huga að ekki er vitað hvaða skilgreiningu á heimilisleysi var stuðst við í þarfagreiningu Reykjavíkurborg Rauða krossins eða í talningu SÁÁ og lögreglunnar.

þeirra greindar með geðsjúkdóm á mótí 46,2% karla. Af þeim sem greind voru með geðsjúkdóm tóku 30% þeirra inn lyfseðilskyld lyf vegna þessa. Flestir voru greindir með kvíða og geðhvarfasýki, eða meira en helmingur þeirra sem greind höfðu verið með geðsjúkdóm. Aðrar greiningar sem voru nefndar voru félagsfælni og áfallaröskun. Af þeim sem svöruðu notuðu allir vímuefni fyrir utan einn karlmann. Þegar spurt var út í neyslu vímuefna að staðaldri þá sögðust 57,9% nota áfengi, 26,3% þátttakenda nota önnur vímuefni en áfengi að staðaldri, 89,5% tóbak og 15,8% útvega sér lyfseðilskyld lyf ólöglega.

Í rannsókninni 2012 var einungis gerð kortlagning á fjölda og högum utangarðsfólks og/eða heimilislásum í Reykjavík. Sama skilgreining á heimilisleysi var notuð og árið 2009 sem og sami spurningalisti til að gæta eins mikils samræmis og mögulegt væri varðandi kortlagninguna. Fjöldi þeirra sem töldust heimilislásum og/eða utangarðs árið 2012 var 179. Í talningunni árið 2012 tóku sömu stofnanir og félagasamtök þátt, að undanskildu SÁÁ og Landspítalanum. Árið 2012 voru karlmenn í meirihluta þeirra sem töldust utangarðs og/eða heimilislásum, eða 63% þeirra. Flestir voru á aldrinum 21–30 ára, eða 24%, og 22,3% voru á aldrinum 51–60 ára. Flestir áttu uppruna sinn á Íslandi, eða 89,4%, pólskir ríkisborgarar voru 6,7%. Flestir einstaklingar voru skráðir gista við ótryggar aðstæður, eða 52%. Þeir sem voru sagðir heimilislásum og/eða utangarðs lengur en í 2 ár voru 38% af heildarfjölda, 28,5% í 4–11 mánuði, 17,3% í 1–2 ár og fæstir í 0–3 mánuði. Áfengis- og önnur vímuefnaneysla að staðaldri var helsti vandi þessa hóps.

Um úttektina

8. RANNSÓKNIN

Rannsóknin var gerð með samskonar hætti og fyrsta kortlagning á fjölda og högum utangarðsfólks í Reykjavík árið 2009. Stuðst var við dulkóðaðar kennitölur einstaklinga sem voru taldir falla undir skilgreiningu á heimilislausum til að koma í veg fyrir að sami einstaklingur væri talinn oftari en einu sinni.

4.1. TILURÐ OG MARKMIÐ

Rannsóknin er á úttektaráætlun velferðarsviðs Reykjavíkurborgar fyrir árið 2017.

Markmið með rannsókninni var að fá betri yfirsýn yfir hóp einstaklinga sem falla undir skilgreiningu félagsmálaráðuneytisins (2005) á utangarðsfólki til að hægt sé að þróa félagsleg úrræði á vegum velferðarsviðs Reykjavíkur í samræmi við þarfir hópsins.

Stefna velferðarsviðs er að kortleggja reglulega fjölda og hagi þeirra sem teljast utangarðs og/eða heimilislausir í Reykjavík.

4.2. FRAMKVÆMD

Undirbúningur fyrir skráningu upplýsinga hófst 15. mars 2017. Áætlað var að skráning upplýsinga hjá þátttakendum í rannsókninni færi fram í apríl til júní 2017. Til þess að fá sem nákvæmstu upplýsingar um fjölda heimilislausra í Reykjavík á hverjum tíma var nauðsynlegt að styðjast við kennitölur viðkomandi einstaklinga. Þegar rannsóknin var framkvæmd árið 2012 var leitað eftir leyfi hjá Vísindasiðanefnd sem og Persónuvernd við framkvæmd rannsóknarinnar. Leitað var lausna í samvinnu við Outcome kannanir ehf. um vinnslu persónuupplýsinga og samþykktu bæði Vísindasiðanefnd og Persónuvernd þá framkvæmd.

Í rannsókninni 2017 taldi Persónuvernd ekki þörf á að fá samþykki Vísindasiðanefndar þar sem um nákvæmlega sömu framkvæmd var að ræða og árið 2012. Rannsóknin var tilkynnt til Persónuverndar 29. mars 2017. Persónuvernd gerði engar athugasemdir við framkvæmd rannsóknarinnar, aðrar en að óska eftir að velferðarsvið Reykjavíkurborgar gerði vinnslusamning við Outcome kannanir ehf. Vinnslusamningur var gerður við Outcome kannanir ehf. í mars 2017.

Í byrjun apríl 2017 var þátttakendum í rannsókninni sendur tölvupóstur þar sem óskað var eftir þátttöku þeirra í rannsókninni. Þeim var jafnframt send rannsóknaráætlunin. Þeir voru beðnir um að senda samstarfsyfirlýsingu fyrir miðjan apríl 2017. Í byrjun maí höfðu samstarfsaðilar skrifað undir samstarfsyfirlýsingu og sent rannsakanda.

16. maí 2017 var rafrænn spurningalisti sendur á þátttakendur (eða tengiliði þeirra). Síðustu svör þátttakenda bárust rannsakanda 2. júlí 2017. Úrvinnsla niðurstaðna fór fram í júlí og ágúst 2017. Skýrslulok voru í september 2017.

4.3. AÐFERÐ OG MÆLITÆKI

Við kortlagninguna var gerð afturvirk gagnarannsókn sem tók til tímabilsins apríl til júlíbyrjunar 2017. Starfsmönnum stofnana og samtaka sem tóku þátt í rannsókninni var gert að fylla út rafræna spurningalista. Þátttakendur voru spurðir að kyni, aldri og búsetuaðstæðum þeirra sem þeir skráðu. Spurt var um vitneskju þeirra um áfengis- og/eða aðra vímuefnaneyslu einstaklinganna og hugsanlegar orsakir heimilisleysis. Einnig var spurt hvort vitneskja væri fyrir hendi um stuðning frá öðrum stofnunum eða félagasamtökum og hvaða þjónustu viðkomandi fengi hjá þeirri stofnun eða félagasamtökum sem fyllti út formið. Spurningalistann er að finna í viðauka 1.

Til að komast hjá því að kennitölur kæmst í hendur rannsakenda frá stofnunum sem tóku þátt í rannsókninni var leitað lausnar hjá Outcome könnunum ehf. með notkun rafrænnar könnunar á netinu. Eftir að þátttakendur höfðu fyllt út rafrænu spurningalistana var könnunin send í gagnagrunn hjá Outcome könnunum ehf. Í sendingarferlinu var kennitölurnar kóðaðar skv. formúlu en sú breytingar var forrituð inn í könnunina hjá Outcome ehf. Reiknireglan var sú að kæmi sama kennitalan fyrir hjá fleiri en einum þátttakanda var kóðinn samsvarandi. Eftir að kerfið hafði verið prófað og virkaði sem skyldi var því komið fyrir á vefþjóni sem eingöngu var aðgengilegur tilteknum kerfisumsjónaraðila hjá Outcome. Sá sem setti upp kerfið hafði því engan aðgang að kerfinu og þeim gögnum sem söfnuðust í gagnagrunn þess eftir að það var tekið í notkun. Gögnin sem starfsmaður velferðarsviðs fékk voru með kóðaðri kennitölu og þannig var komið í veg fyrir tvítalningu.

4.4. ÚRTAK OG ÞÁTTTAKENDUR

Úrtakið var markmiðsúrtak, þ.e. leitast var eftir upplýsingum um fjölda og hagi einstaklinga sem teljast utangarðs og/eða heimilislausir samkvæmt áðurnefndri skilgreiningu frá aðilum innan þjónustumiðstöðva velferðarsviðs og stofnunum/félagasamtökum sem koma að þjónustu við hópinn. Þátttakendur í rannsókninni svöruðu spurningalistum samkvæmt áðurnefndri skilgreiningu félagsmálaráðuneytisins á heimilisleysi frá árinu 2005. Þátttakendur voru þjónustumiðstöðvar velferðarsviðs, Reykjavíkurborg Rauða kross Íslands, Samhjálp, Lögreglan á höfuðborgarsvæðinu, Fangelsismálastofnun, Landspítalinn Háskólasjúkrahús og SÁÁ.

SÁÁ og Landspítali Háskólasjúkrahús sáu sér í fyrsta sinn fært að taka þátt í rannsókninni. Starfsemi þessara aðila er umfangsmikil og hjá þeim fær þjónusta fjöldi einstaklinga sem teljast samkvæmt skilgreiningu heimilislausir og/eða utangarðs. Hins vegar voru öll gögn frá Landspítalanum Háskólasjúkrahús skráð án kennitölu. Það olli því að þau 40 svör sem bárust frá Landspítalanum var ekki hægt að nýta við úrvinnslu rannsóknarinnar.

TAFLA 1: ÞÁTTTAKENDUR — FJÖLDI SKRÁNINGA

	Fjöldi skráninga	Hlutfall
Fangelsismálastofnun ríkisins	12	3%
Lögreglan á höfuðborgarsvæðinu	7	2%
Reykjavíkurborg Rauða kross Íslands	64	18%
Samhjálp	42	12%
SÁÁ	20	6%
Þjónustumiðstöð Árbæjar og Grafarholts	3	1%
Þjónustumiðstöð Breiðholts	67	19%
Þjónustumiðstöð Grafarvogs og Kjalarness	4	1%
Þjónustumiðstöð Laugardals og Háaleitis	4	1%
Þjónustumiðstöð Vesturbæjar, Miðborgar og Hlíða	138	38%
Ekki skráð hver þátttakandi er	3	1%
Samtals	363⁹	100%

Í rannsókninni skráðu sex þátttakendur 69 einstaklinga án kennitölu. Þar sem kennitölu vantaði var ekki hægt að taka þessa einstaklinga með við úrvinnslu rannsóknarinnar þar sem ekki var hægt að koma í veg fyrir tvítalningu.

TAFLA 2: FJÖLDI KENNITÖLULAUSRA SKRÁNINGA

	Fjöldi	Hlutfall af skráningum hjá viðkomandi þátttakanda
Landspítali háskólasjúkrahús	40	100%
Reykjavíkurborg Rauða Kross Íslands	1	1,5%
Þjónustumiðstöð Árbæjar og Grafarholts	3	50%
Þjónustumiðstöð Breiðholts	11	14%
Þjónustumiðstöð Grafarvogs (Miðgarði)	12	75%
Þjónustumiðstöð Vesturbæjar, Miðborgar og Hlíða	2	1,5%

4.5. SKRÁNING OG ÚRVINNSLA

Upplýsingar úr Outcome-forritinu frá þátttakendum sem tóku þátt í sjálfri kortlagningunni lágu fyrir í byrjun júlí 2017 og fór úrvinnsla fram í júlí og ágúst 2017. Lýsandi tölfræðileg úrvinnsla fór fram í SPSS-tölfræðiforritinu.

⁹ Við vinnslu á upplýsingum úr könnuninni kom í ljós að 14 einstaklingar voru tvítaldir, þ.e. fleiri en einn þátttakandi í rannsókninni hafði skráð viðkomandi. Þar sem upplýsingar um einstaklingana voru ekki þær sömu frá mismunandi þátttakendum var ákveðið við úrvinnslu að halda inni upplýsingunum þar sem það var viðeigandi.

4.6. ANNMARKAR RANNSÓKNARINNAR

Rannsóknin gefur ekki tæmandi upplýsingar um fjölda og hagi utangarðsfólks og/eða heimilislausra í Reykjavík vorið/sumarið 2017:

Í fyrsta lagi er hugsanlegt að ekki allir sem falla undir skilgreiningu félagsmálaráðuneytisins frá árinu 2005 séu skráðir hjá þeim aðilum sem veita þjónustu til umrædds hóps.

Í öðru lagi tóku ekki allar þær stofnanir og félagasamtök sem veita þjónustu við hópinn þátt í rannsókninni.

Í þriðja lagi eru annmarkar á sjálfri framkvæmdinni þar sem þátttakendur höfðu hugsanlega mismunandi aðferðir við skráningu á upplýsingum sem þeir skráðu inn í rafræna spurningalistaformið.

Mögulega eru utangarðsfólk og/eða heimilislausir fleiri en þessi rannsókn sýnir fram á. Einnig fangar rannsóknin ekki allar hliðar og alla þætti er varðar hagi þessa hóps.

Niðurstöður rannsóknarinnar

9. NIÐURSTÖÐUR

A. FJÖLDI

Í júní 2017 voru samanlagt 349 einstaklingar skráðir af þátttakendum sem utangarðs og/eða heimilislausir.

TAFLA 3: KYNJAHLUTFALL

	Fjöldi	Hlutfall
Karl	238	68%
Kona	108	31%
Ekki skráð	3	1%
Samtals	349	100%

Tafla 3 sýnir að karlar voru í meirihluta þeirra sem töldust utangarðs og/eða heimilislausir, eða 68%. Ekki kom fram kyn þriggja einstaklinga.

Af þeim 349 einstaklingum sem taldir voru vera utangarðs og/eða heimilislausir í rannsókninni, voru 58 einstaklingar sagðir búa í langtímabúsetuúrræðum.¹⁰

B. KYN OG ALDUR

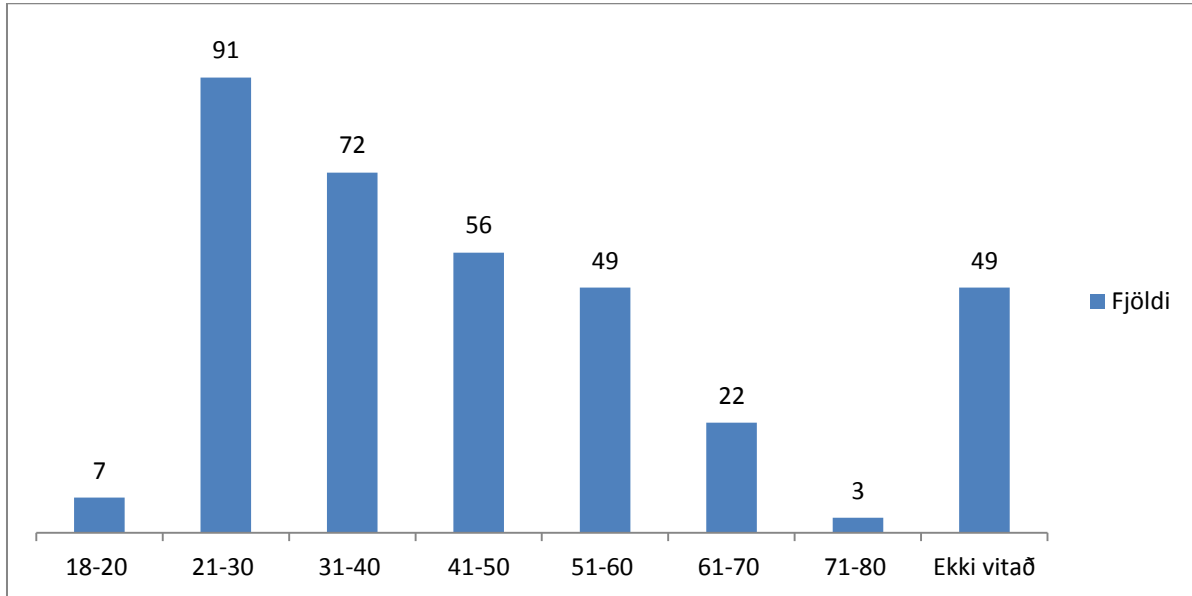
TAFLA 4: ALDUR OG KYNJASKIPTING

Aldur	Fjöldi	Hlutfall	Fjöldi karla	Fjöldi kvenna
18–20 ára	7	2%	5	2
21–30 ára	91	26%	54	37
31–40 ára	72	21%	47	25
41–50 ára	56	16%	39	17
51–60 ára	49	14%	37	12
61–70 ára	22	6%	18	4
71–80 ára	3	1%	3	0
Ekki vitað	49	14%	35	11
Samtals	349	100%	238	108

¹⁰ Árið 2016 voru 59 pláss til staðar á áfangageimilum, búsetu með félagslegum stuðningi, stuðningsheimilum og smáhýsum á vegum Reykjavíkurborgar, Samhjálp og SÁÁ. 95 einstaklingar voru skráðir í þessi 59 pláss á árinu 2016.

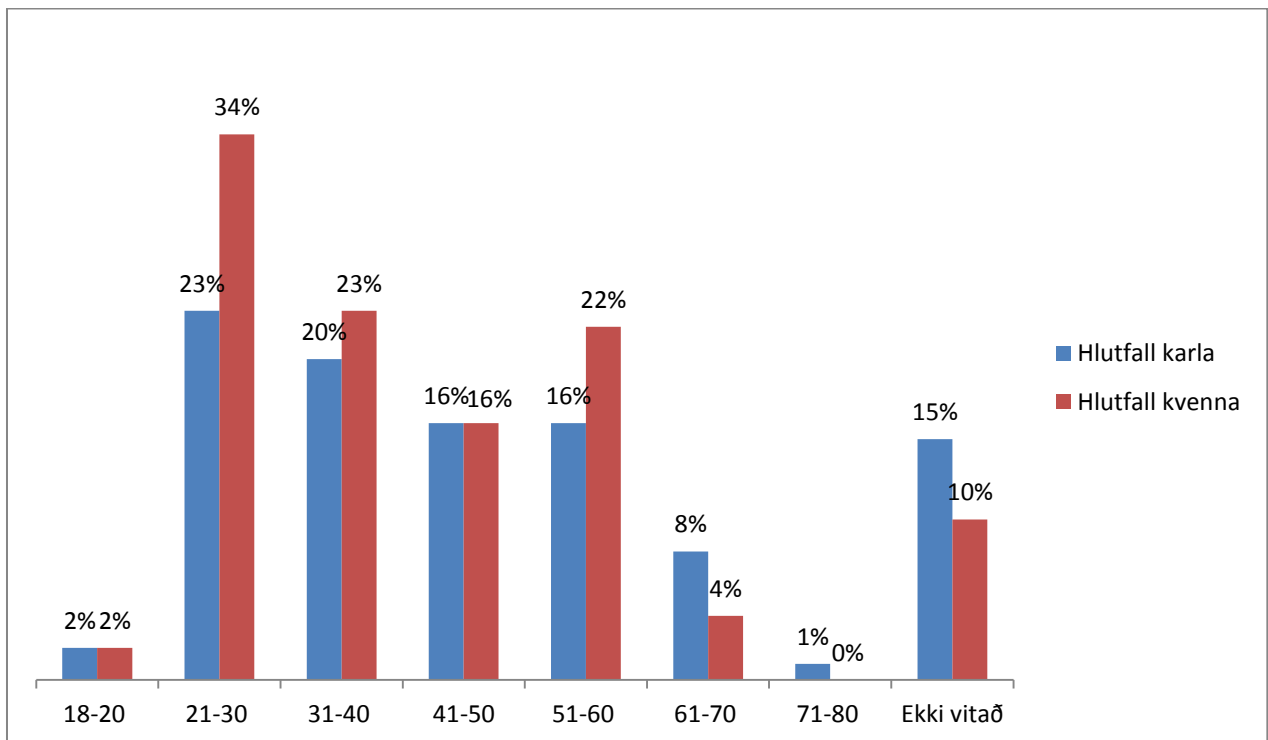
Tafla 4 sýnir að flestir voru á aldrinum 21–40 ára, eða 47%. Fæstir einstaklingar voru í aldurshópnum 18–20 ára, eða 2%, og 61–80 ára, eða 7%. Í 14% tilfella var aldur viðkomandi einstaklings ekki skráður.

MYND 1: ALDUR — FJÖLDATÖLUR



Eins og sjá má á mynd 1 fækkar einstaklingum sem teljast utangarðs og/eða heimilislausir eftir því sem þeir eldast. Undantekning á því er í aldurshópnum 18–20 ára.

MYND 2: ALDUR OG KYNJAHLUTFALL Í RANNSÓKNINI



Samkvæmt mynd 2 hér að ofan er hlutfall karla og kvenna nokkuð jafnt á aldursbilunum 18–20 og 41–50 ára. Hins vegar eru hlutfallslega fleiri konur utangarðs og/eða heimilisláusar á aldrinum 21–40 og 51–60 ára. Karlar eru hlutfallslega fleiri utangarðs og/eða heimilisláusir á aldrinum 61–70 ára.

C. ÞJÓÐERNI

Af þeim 349 einstaklingum sem töldust utangarðs og/eða heimilisláusir af þátttakendum voru 11,3% af erlendum uppruna.¹¹ Í töflu 5 má sjá uppruna þeirra einstaklinga sem þátttakendur skráðu.

TAFLA 5: ÞJÓÐERNI

Þjóðerni	Fjöldi	Hlutfall
Afganistan	2	0,6%
Búlgaríá	1	0,3%
Eþíópía	1	0,3%
Kína	1	0,3%
Kúba	2	0,6%
Lettland	3	0,9%
Litháen	3	0,9%
Noregur	1	0,3%
Palestína	1	0,3%
Pólland	21	6,0%
Rúmenía	1	0,3%
Slóvenía	1	0,3%
Tæland	1	0,3%
Ísland	302	86,5%
Veit ekki	8	2,2%
Samtals	349	100%

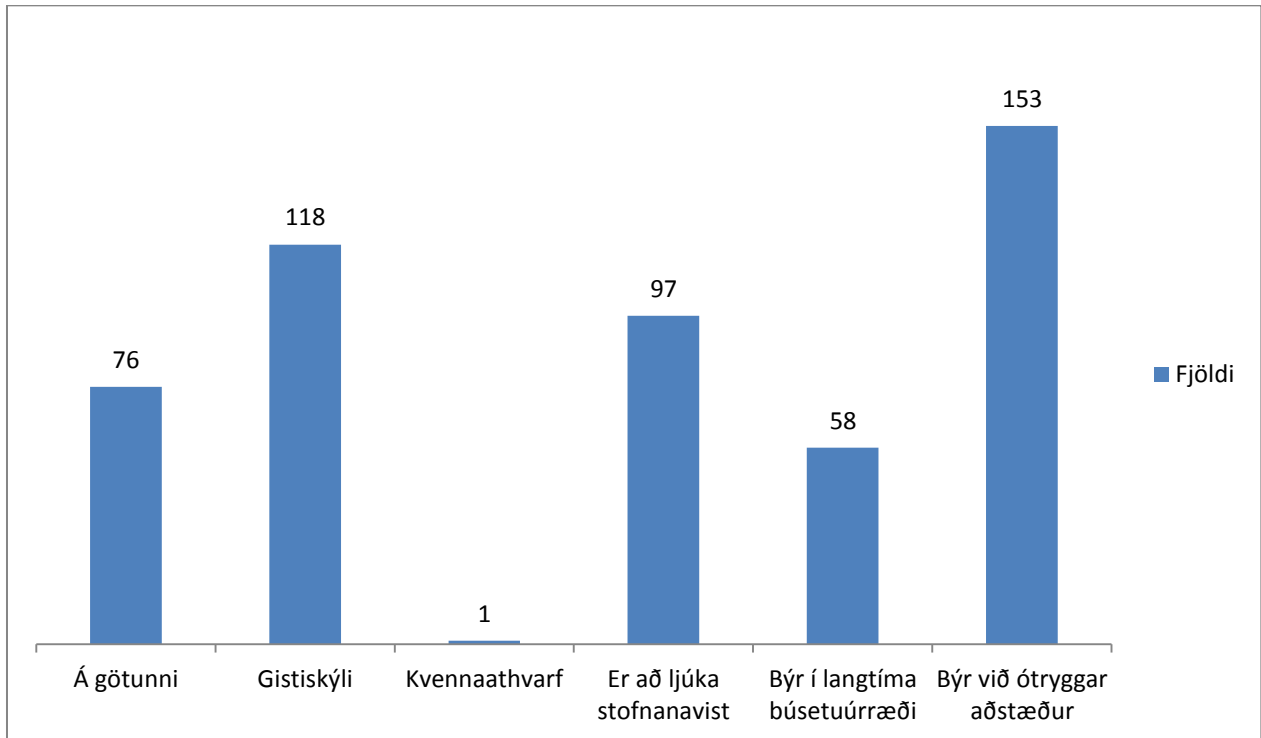
Eins og sjá má í töflu 5 áttu flestir uppruna sinn á Íslandi, eða 86,5%. 6% einstaklinga áttu uppruna í Póllandi og 5,3% voru frá 12 öðrum löndum. Ekki var vitað um þjóðerni átta einstaklinga.

¹¹ Í tilfelli átta skráðra einstaklinga (2,3% tilfella) var þjóðerni ekki skráð.

D. BÚSETUAÐSTÆÐUR SÍÐASTLIÐNA ÞRÍJA MÁNUÐI

Starfsmenn stofnana og félagasamtaka sem tóku þátt í rannsókninni gátu merkt við fleiri en einn þátt hvað varðar búsetuaðstæður hjá hverjum og einum einstaklingi.

MYND 3: BÚSETUAÐSTÆÐUR SÍÐASTLIÐNA 3 MÁNUÐI



Mynd 3 sýnir að fjöldi þeirra sem hafast við á götunni að einhverju leyti er 76 (21%) samkvæmt þátttakendum. 118 einstaklingar gista í gistiskýlum (33%) og skv. þátttakendum eru 97 einstaklingar (27%) að ljúka stofnanavist. Í langtímabúsetuúrræði eru 58 einstaklingar (16%). Oftast var merkt við að einstaklingarnir byggju við ótryggar aðstæður, eða hjá 153 einstaklingum (42%).

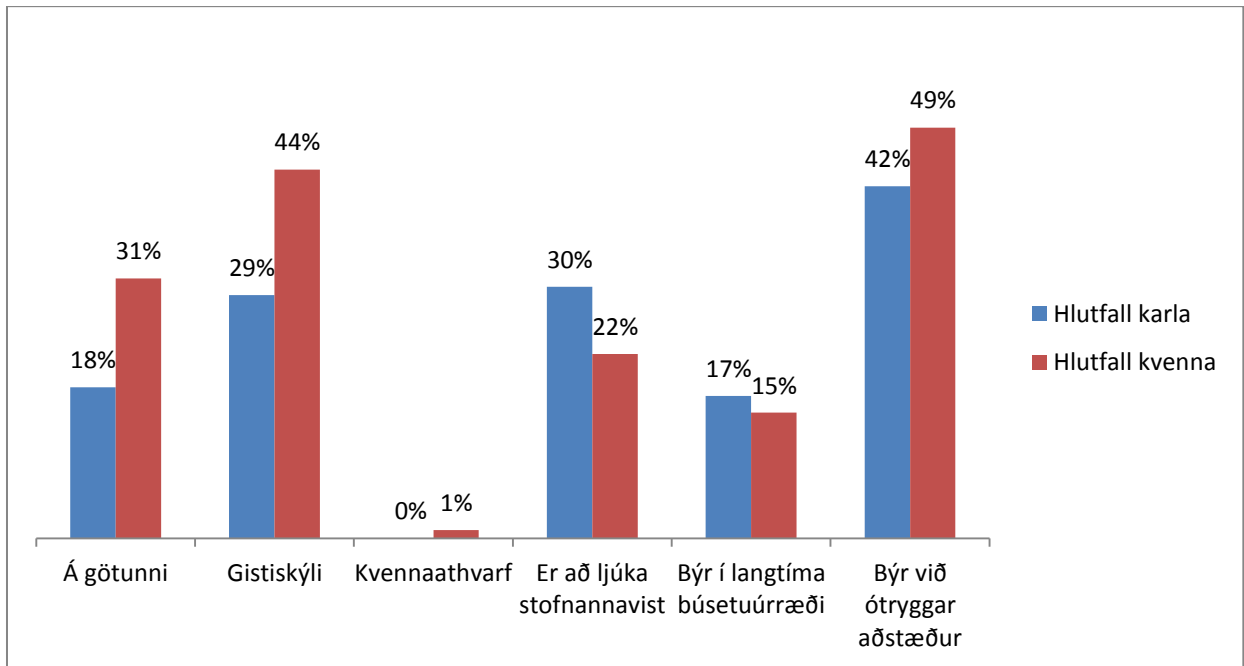
Í mörgum tilfellum var merkt við fleiri en einn svarmöguleika og flestir af þeim sem voru sagðir gista við ótryggar aðstæður voru einnig sagðir búa við aðrar aðstæður sem hér hafa verið nefndar.

TAFLA 6: BÚSETUAÐSTÆÐUR OG KYN — FJÖLDATÖLUR

Búsetuaðstæður	Karl	Kona
Á götunni	43	33
Gistiskýli ¹²	70	48
Kvennaathvarf	0	1
Er að ljúka stofnanavist	72	24
Býr í langtímabúsetuúrræði	41	16
Býr við ótryggar aðstæður	100	53

¹² Gistiskýli: Konukot eða Gistiskýlið rekið af Reykjavíkurborg.

MYND 4: BÚSETUAÐSTÆÐUR SÍÐASTLIÐNA 3 MÁNUÐI EFTIR KYNJAHLUTFALLI Í RANNSÓKNINI



Ef hlutfall karla og kvenna, sem sögð eru búa við ákveðnar búsetuaðstæður, er skoðað nánar kemur í ljós að hlutfallslega fleiri konur eru sagðar búa á götunni, í gistiskýli og við ótryggar aðstæður. Hlutfallslega fleiri karlmenn eru að ljúka stofnanavist. Hlutfall karla og kvenna sem búa í langtímabúsetuúrræði er nokkuð jafnt.

E. HVE LENGI UTANGARÐS OG/EÐA HEIMILISLAUS?

Í töflu 8 hér að neðan eru þeir sem búsettir eru í langtímabúsetuúrræði einnig taldir með.

TAFLA 7: HVERSU LENGI UTANGARÐS OG/EÐA HEIMILISLAUS

	Fjöldi	Hlutfall
0–3 mánuðir	48	13%
4–11 mánuðir	47	13%
1–2 ár	46	13%
Lengur en í 2 ár	143	39%
Ekki vitað	79	22%
Samtals	363 ¹³	100%

¹³ Misræmi reyndist í svörum þátttakenda í þeim tilfellum þar sem tvítalning átti sér stað. Þar af leiðandi voru öll svör tekin saman í þessum þætti. Þ.e. hve lengi viðkomandi hafði verið utangarðs og/eða heimilislaus.

Tafla 8 sýnir að flestir höfðu, samkvæmt þátttakendum, verið utangarðs og/eða heimilislausir lengur en í 2 ár, eða 39%.

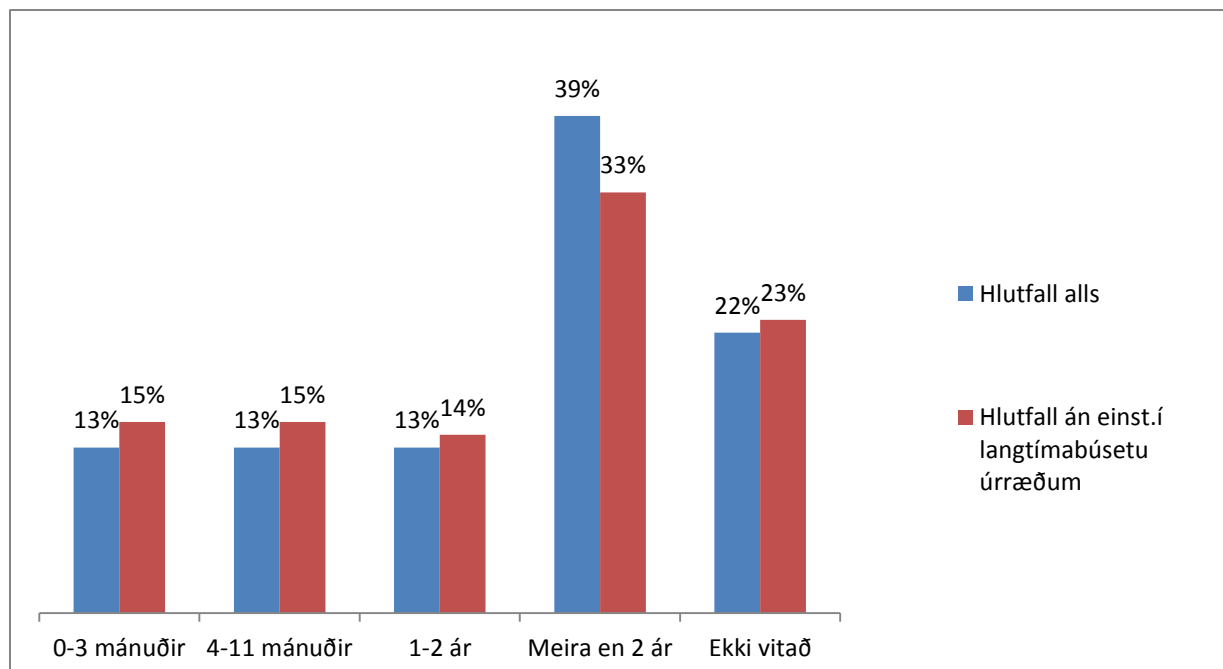
Í töflu 9 hér að neðan hafa einstaklingar í langtímabúsetuúrræðum verið teknir út, eða samtals 58 einstaklingar.

TAFLA 8: HVERSU LENGI UTANGARÐS OG/EÐA HEIMILISLAUS — ÁN Þeirra sem Búa í Langtímaúrræðum

	Fjöldi	Hlutfall
0–3 mánuðir	46	15%
4–11 mánuðir	46	15%
1–2 ár	44	14%
Lengur en í 2 ár	100	33%
Ekki vitað	69	23%
Samtals	305	100%

Þegar einstaklingum í langtímabúsetuúrræðum er sleppt fækkar þeim sem hafa verið utangarðs og/eða heimilislausir í tvö ár eða lengur um 43 einstaklinga. Þannig fer prósentu þeirra sem eru taldir vera utangarðs og/eða heimilislausir í tvö ár eða lengur úr 39% í 33%. Sjá mynd 5 hér að neðan.

MYND 5: HEIMILISLEYSI Í FJÖLDA MÁNAÐA/ÁRA



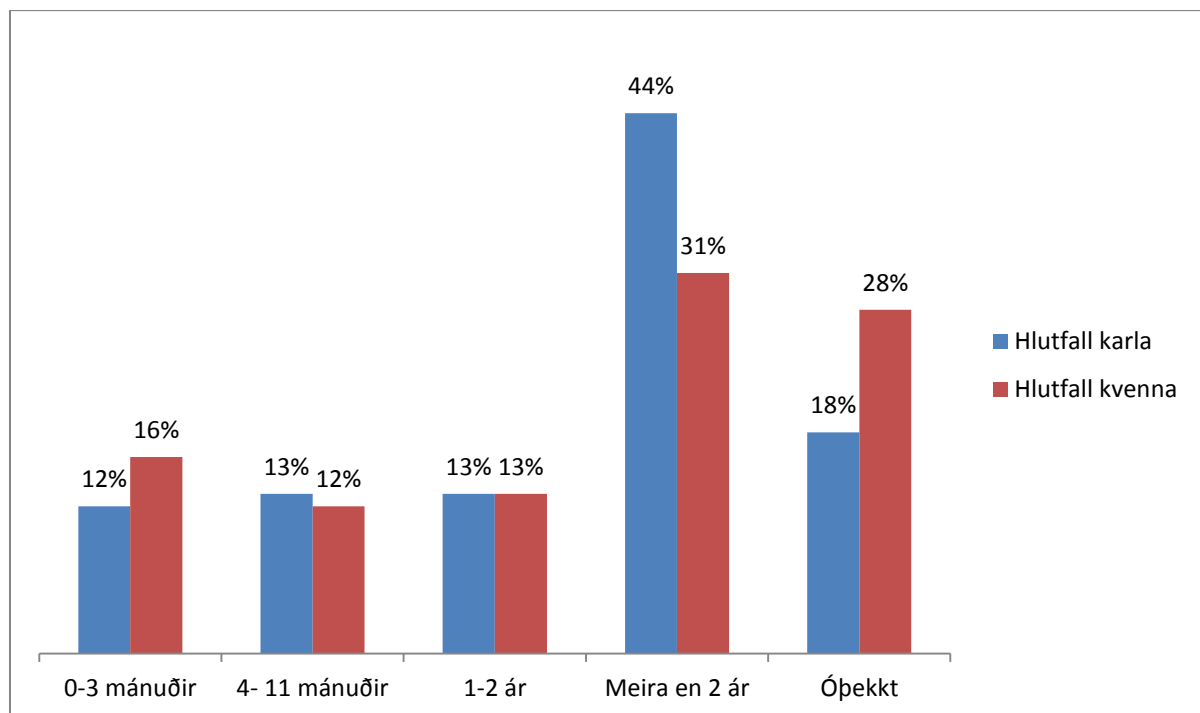
Í töflu 10 kemur fram lengd heimilisleysis og fjölda eftir kyni.

TAFLA 9: HEIMILISLEYSI Í MÁNUÐUM OG ÁRUM EFTIR KYNI — FJÖLDATÖLUR¹⁴

	Fjöldi karla	Fjöldi kvenna
0–3 mánuðir	30	18
4–11 mánuðir	33	13
1–2 ár	32	14
Lengur en í 2 ár	109	34
Óþekkt	45	31
Samtals	250	110

Ef lengd heimilisleysis er skoðað eftir kyni kemur í ljós að hlutfallslega jafnmargir karlar og konur hafa verið heimilislaus í 4–11 mánuði og 1–2 ár. Örlítið hærra hlutfall kvenna hafði verið utangarðs og/eða heimilislaus í 0–3 mánuði, en mun hærra hlutfall karla hafði verið utangarðs og/eða heimilislaus lengur en í 2 ár.

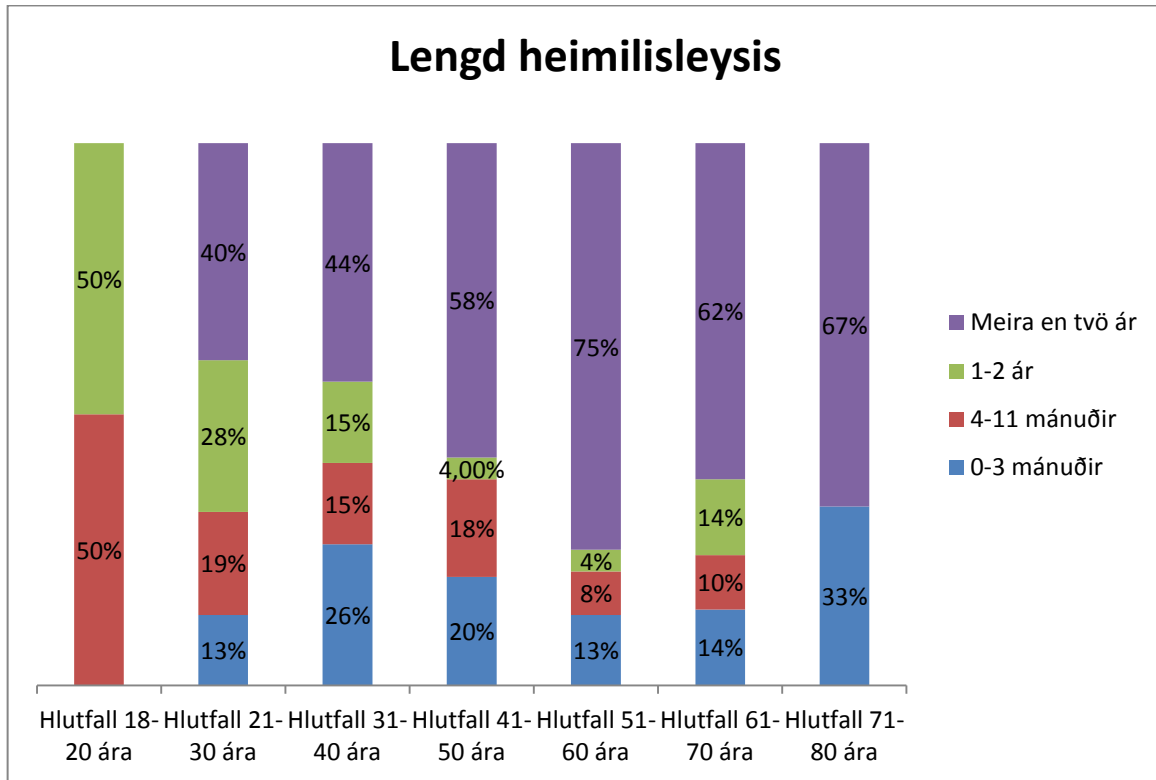
MYND 6: HEIMILISLEYSI Í MÁNUÐUM OG ÁRUM EFTIR KYNJAHLUTFALLI Í RANNSÓKNINNI



¹⁴ Í þremur tilfellum kom ekki fram kyn eða lengd heimilisleysis. Þessum þremur tilfellum var sleppt í töflunni.

Á mynd 7 kemur fram hlutfallsleg lengd heimilisleysis eftir aldri. Á myndinni eru upplýsingar um 247 einstaklinga en ekki 363.¹⁵ Ástæða þess er sú að í tilfalli 49 einstaklinga kom aldur ekki fram og hjá 79 einstaklingum var lengd heimilisleysis ekki tilgreint.

MYND 7: HEIMILISLEYSI Í MÁNUÐUM OG ÁRUM EFTIR ALDRI



Þeim sem hafa verið utangarðs og/eða heimilislauisir lengur en í tvö ár fjölga eftir hærri aldri. Hlutfall þeirra sem hafa verið utangarðs og/eða heimilislauisir í 0–3 mánuði er nokkuð svipað í öllum aldurshópnum, að undanskildum aldurshópnum 18–20 ára og 71–80 ára.¹⁶

¹⁵ Þeir sem voru tvítaldir eru hafðir með í þessum tölum. Um fjórtán auka svör er að ræða.

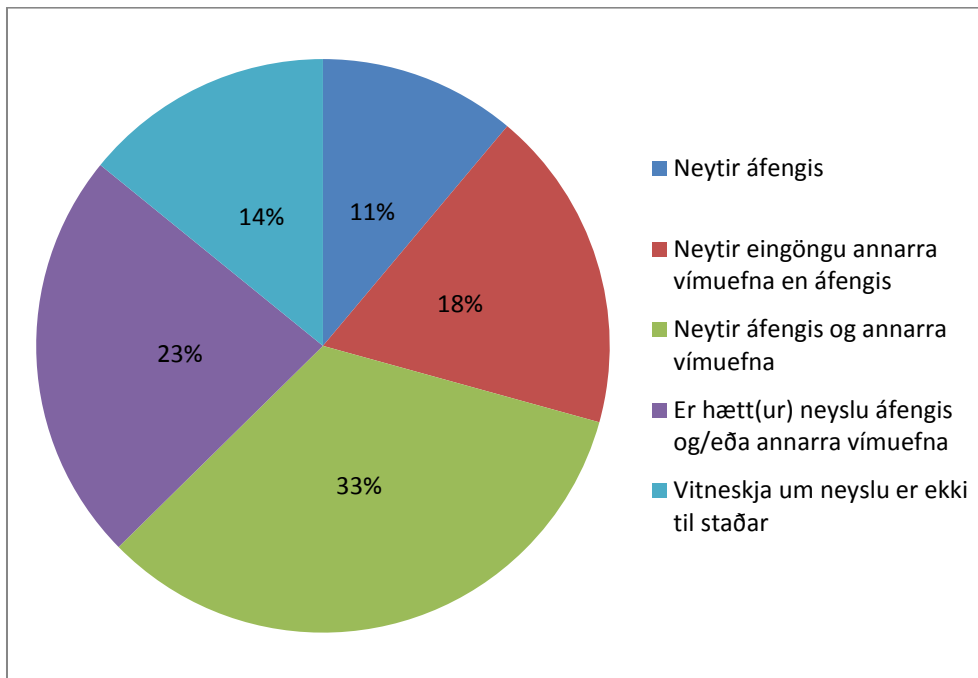
¹⁶ Hafa þarf í huga við lestur myndarinnar að tiltölulega fáir einstaklingar eru í hvorum hóp fyrir sig og hefur það áhrif á hlutfallsreikninginn.

F. ÁFENGIS- OG ÖNNUR VÍMUEFNANEYSLA

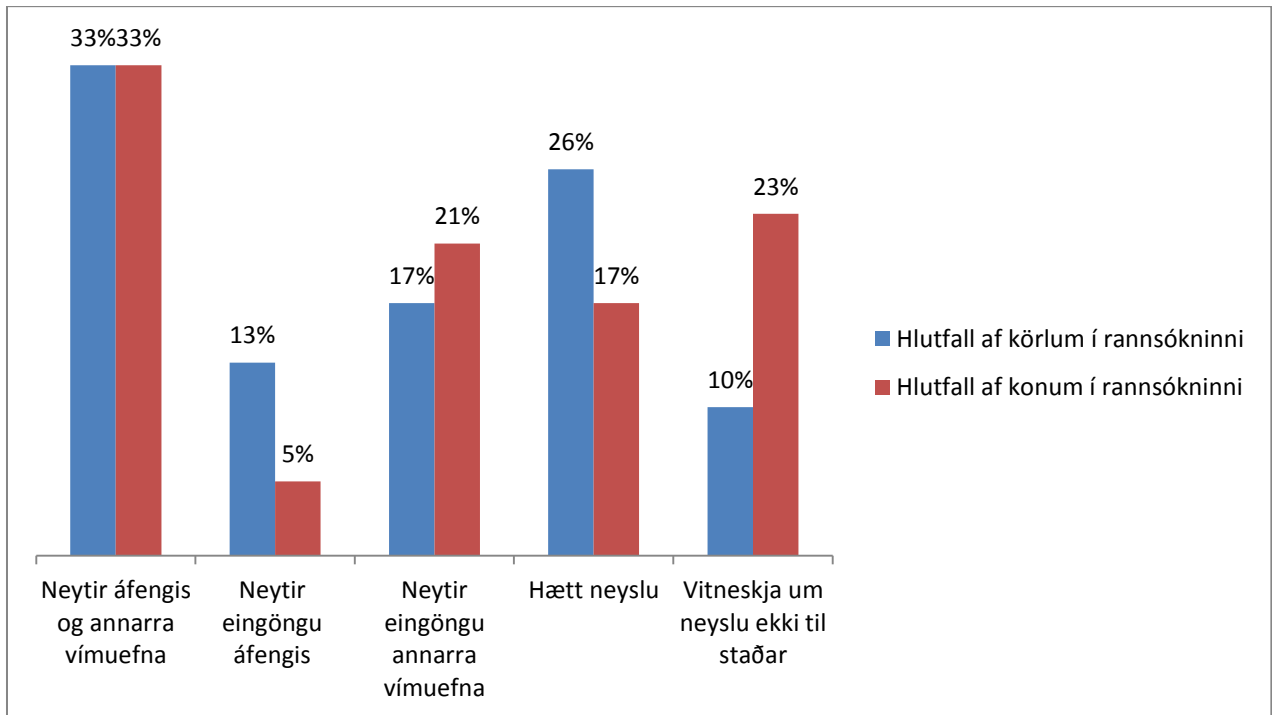
227 einstaklingar voru skráðir neyta áfengis og/eða annarra vímuefna að staðaldri. Af þeim neytti 121 bæði áfengis og annarra vímuefna. 40 einstaklingar voru skráðir neyta eingöngu áfengis að staðaldri og 66 einstaklingar voru skráðir neyta aðeins annarra vímuefna.

85 einstaklingar voru skráðir hættir neyslu áfengis og annarra vímuefna og í tilfalli 51 einstaklings var vitneskja um neyslu ekki til staðar.

MYND 8: NEYSLA ÁFENGIS OG/EÐA ANNARRA VÍMUEFNA



MYND 9: NEYSLA ÁFENGIS OG/ÉÐA ANNARRA VÍMUEFNA EFTIR KYNI



Ef neysla vímuefna er skoðuð nánar kemur í ljós að hlutfall karla og kvenna er jafnt hvað varðar neyslu áfengis og annarra vímuefna að staðaldri. Einnig er það nokkuð jafnt þegar kemur að neyslu einungis annarra vímuefna en áfengis. Karlar sem neyta eingöngu áfengis eru hlutfallslega fleiri en konur og þeir eru einnig hlutfallslega fleiri sem hafa hætt neyslu. Hlutfallslega sjaldnar er vitneskja til staðar um neyslu kvenna en karla. Í þremur tilfellum var vitneskja um kyn viðkomandi ekki til staðar.

TAFLA 10: NEYSLA ÁFENGIS OG/ÉÐA ANNARRA VÍMUEFNA EFTIR KYNI — FJÖLDATÖLUR

	Fjöldi karla	Hlutfall af körlum í rannsókninni	Fjöldi kvenna	Hlutfall af konum í rannsókninni
Neytir áfengis og annarra vímuefna	85	33%	35	33%
Neytir eingöngu áfengis	34	13%	5	5%
Neytir eingöngu annarra vímuefna	44	17%	22	21%
Hætt/ur neyslu	65	26%	19	18%
Vitneskja um neyslu ekki til staðar	26	10%	25	24%
Samtals	254	100%	106	100%

G. HUGSANLEGAR ORSAKIR ÞESS AÐ EINSTAKLINGURINN VARÐ UTANGARÐS OG/EÐA HEIMILISLAUS

Um fleiri en einn svarmöguleika var að ræða í spurningu um hugsanlegar orsakir heimilisleysis. Tafla 12 sýnir að áfengisvandi og misnotkun annarra vímuefna var talin helsta orsök þess að viðkomandi einstaklingur var utangarðs og/eða heimilislaus. Þar á eftir var geðrænn vandi.

TAFLA 11: HUGSANLEGAR ORSAKIR FYRIR HEIMILISLEYSI

	Fjöldi	Hlutfall
Misnotkun annarra vímuefna en áfengis	242	67%
Áfengisvandi	206	57%
Geðræn vandamál	142	39%
Getur ekki búið hjá fjölskyldu/vinum/kunningjum. Erfitt að fá húsnæði eða bíður eftir félagslegu húsnæði	74	20%
Líkamlegur sjúkdómur	33	9%
Þroskafrávik	24	7%
Atvinnuleysi	20	6%
Hjónaskilnaður/sambúðarslit	13	4%
Er að ljúka afplánun	13	4%
Ofbeldi á heimili	13	4%
Útskrift af spítala	5	1%
Óöryggi við að búa ein/einn	1	0,3%

Ef geðrænn vandi og misnotkun vímuefna eru skoðuð sérstaklega, kemur í ljós að af þeim 142 einstaklingum sem skráðir voru með geðrænan vanda voru 80% af þeim einnig með áfengis- og/eða vímuefnavanda. Sjá töflu 13 hér að neðan.

TAFLA 12: GEÐRÆNN VANDI OG MISNOTKUN VÍMUEFNA

	Fjöldi	Hlutfall
Geðrænn vandi ásamt áfengis- og vímuefnavanda	64	45%
Geðrænn vandi ásamt eingöngu vímuefnavanda	35	25%
Geðrænn vandi ásamt eingöngu áfengisvanda	15	11%
Eingöngu geðrænn vandi til staðar	28	20%
Samtals	142	100%

Þátttakendum var gefinn kostur á að nefna aðra þætti en þá sem voru gefnir í rannsókninni sem hugsanlegar orsakir heimilisleysis. Áföll, félagslegur vandi og brotaferill voru meðal þess sem nefnt var sem hugsanlegar orsakir heimilisleysisins.

H. ÞJÓNUSTA OG ÚRRÆÐI

Af þeim 349 einstaklingum sem töldust utangarðs og/eða heimilislausir töldu þátttakendur að þrettán þeirra hefðu ekki leitað eftir þjónustu og stuðningi til neinna annarra stofnana eða félagasamtaka, nema til þeirra sjálfra. Í 93 tilfellum vissu þátttakendur ekki hvort viðkomandi einstaklingur hefði leitað til annarra stofnana eða félagasamtaka eftir þjónustu.

Auk þess að nefna að viðkomandi hefði leitað til félagsþjónustunnar í Reykjavík, nefndu þátttakendur að einstaklingarnir hefðu leitað til og fengið þjónustu hjá eftirfarandi stofnunum og félagasamtökum:

- Virk starfsendurhæfingu
- Reglu Móður Theresu
- Rauða kross Íslands (m.a. Frú Ragnheiði og Konukoti)
- VR teyminu
- Fjölskylduhjálpinni
- Draumasetrinu – áfangaheimili
- Krýsuvíkursamtökunum
- Barnavernd Reykjavíkur
- Gistiskýlinu
- Félagsþjónustu annarra sveitarfélaga
- Samhjálp (m.a. Kaffistofunni, Hlaðgerðarkoti)
- Fangelsismálastofnun
- Landspítalanum Háskólasjúkrahúsi (m.a. geðsviði, Grensás – endurhæfingu)
- Brynjuhússjóði ÖBÍ
- Heilsugæslu Reykjavíkur
- Bjarkarhlíð
- AA-samtökunum
- SÁÁ
- Útlendingastofnun
- Vinnumálastofnun
- Vernd – fangahjálp
- Barka
- Áfangaheimili
- Hjálpræðishernum
- Vettvangs- og ráðgjafateymi Reykjavíkurborgar

Flestir þátttakendur sögðu að einstaklingarnir hefðu fengið þjónustu hjá Landspítalanum, eða í 86 tilvikum. Því næst var nefnt að einstaklingarnir hefðu fengið þjónustu hjá SÁÁ, eða í 68 tilvikum. Í 17

tilvikum var nefnt að einstaklingarnir hefðu fengið þjónustu hjá AA-samtökunum, og í 17 tilvikum hjá Rauða kross Íslands. Í 16 tilvikum var nefnt að einstaklingarnir hefðu fengið þjónustu hjá Samhjálp.

I. ÞJÓNUSTA SEM HEFUR VERIÐ VEITT

Stofnanir og félagasamtök sem tóku þátt í rannsókninni koma með mismunandi hætti að málefnum utangarðs og/eða heimilisláusra í Reykjavík.

a) ÞJÓNUSTUMIÐSTÖÐVAR REYKJAVÍKURBORGAR

Starfsmenn þjónustumiðstöðva Reykjavíkurborgar skráðu í 85% tilvika þá þjónustu sem einstaklingarnir fengu á þjónustumiðstöðvunum. Sú þjónusta sem starfsmenn þjónustumiðstöðvanna skráðu er að finna í töflu 14 hér að neðan.

TAFLA 13: VEITT ÞJÓNUSTA AF RÁÐGJÖFUM ÞJÓNUSTUMIÐSTÖÐVANNA

Veitt þjónusta ¹⁷	Fjöldi	Hlutfall
Ráðgjöf, stuðningur og eftirfylgd hjá félagsráðgjafa ¹⁸	69	30%
Næturginging (Gistiskýlið)	41	18%
Stuðningur og eftirfylgd vegna umsókna um félagslegt húsnæði	38	17%
Fjárhagsaðstoð til framfærslu	32	14%
Búseta í búsetuúrræði Reykjavíkurborgar (stuðningur og vakt)	20	9%
Ráðgjöf, stuðningur og eftirfylgd frá VR teyminu	19	8%
Stuðningur og utanumhald vegna þátttöku í Grettistaki	9	4%
Þjónusta frá Vettvangs- og ráðgjafateymi Reykjavíkurborgar	6	3%
Aðstoð við að sækja um áfengis- og/eða vímuefnaeðferð	6	3%
Sálfræðiaðstoð	4	2%
Námskeið ¹⁹	4	2%
Aðstoð við lyfjagjafir	2	1%
Enga aðstoð á þjónustumiðstöð	28	12%

b) SÁÁ

Hjá SÁÁ var oftast veitt áfengis- og vímuefnaeðferð, eða í 95% tilvika.²⁰ Eftirmeðferð á Staðarfelli var nefnd í 20% tilvika. Önnur þjónusta sem SÁÁ skráði var undirbúningur fyrir kvennameðferð og tímabundna dvöl í búsetuúrræði.

c) SAMHJÁLP

Aðeins þrjú einstaklingar af 42 (7% tilvika) voru skráðir hjá Samhjálp með þjónustu sem þar var veitt. Í þeim tilfellum þar sem þjónusta var skráð var um að ræða eftirmeðferð vegna fíknisjúkdóms.

¹⁷ Sami einstaklingurinn gat fengið fleiri en eina tegund þjónustu frá ráðgjafa þjónustumiðstöðvarinnar.

¹⁸ Ráðgjöfin var m.a. vegna húsnæðismála, stuðnings vegna barna, neytluvanda og aðstoð vegna samskipta við aðrar stofnanir.

¹⁹ M.a. hjá Virkniteymi, VMST, sjálfstyrkingarnámskeið og Heilsuorkunámskeið.

²⁰ Í einu tilviki kom ekki fram hvaða þjónustu SÁÁ hafði veitt viðkomandi einstaklingi.

d) LÖGREGLAN Á HÖFUÐBORGARSVÆÐINU

Í sex af þeim sjö skráningum sem gerðar voru af Lögreglunni á höfuðborgarsvæðinu kom fram hvers kyns þjónusta þeir veittu einstaklingunum. Í öllum sex tilvikunum var um að ræða gisting í fangageymslu að eigin ósk.

e) FANGELSISMÁLASTOFNUN RÍKISINS

Hjá Fangelsismálastofnun ríkisins var veitt þjónusta skráð hjá öllum einstaklingum sem skráðir voru af þeim í rannsókninni. Í 58% tilvika var um að ræða aðstoð við að tengja viðkomandi við félagsráðgjafa í þeirra hverfi og í 17% tilvika voru viðtöl við sálfræðinga. Annað sem var nefnt var eftirfylgdarviðtöl, umsóknir um færni og heilsumat, AA-fundi, lækniþjónustu og húsnæðisleit fyrir aldraða.

f) RAUÐI KROSS ÍSLANDS

Hjá Rauða kross Íslands var þjónusta sem einstaklingarnir fengu skráð í 52% tilvika.

TAFLA 14: VEITT ÞJÓNUSTA AF RAUÐA KROSS ÍSLANDS

Þjónusta ²¹	Fjöldi	Hlutfall
Næring á borð við vítamín, mat og drykk	19	58%
Hreinn sprautubúnaður og aðstoð við förgun	14	42%
Stuðningur í Opnu húsi RKÍ ²²	11	33%
Grunnþörfum mætt (klæðnaður og húsaskjól)	10	30%
Aðstoð við samskipti við stofnanir og önnur úrræði	7	21%
Skaðaminnkandi leiðbeiningar varðandi örugga sprautunotkun	6	18%
Sálrænn stuðningur	5	15%
Öruggur neyslustaður	4	12%
Heilbrigðisþjónusta ²³	3	9%

Annað sem var nefnt var félagsleg ráðgjöf og aðstoð við að nálgast persónulega muni.

²¹ Sami einstaklingurinn gat fengið fleiri en eina tegund þjónustu hjá RKÍ.

²² Sem dæmi aðstoð með ferilskrá og leit að vinnu.

²³ M.a. sárahreinsun, umbúðaskipti, meðhöndlun brunasára og saumatöku.

10. SAMANBURÐUR VIÐ NIÐURSTÖÐUR KORTLAGNINGAR Á FJÖLDA OG HÖGUM UTANGARÐSFÓLKIS OG/EÐA HEIMILISLAUSRA ÁRIN 2009 OG 2012

Í rannsókninni 2009 voru 121 einstaklingar sem töldust utangarðs og/eða heimilisláusir. Árið 2012 voru það 179 einstaklingar og í júní 2017 töldust 349 einstaklingar utangarðs og/eða heimilisláusir.

Heildarfjöldi þessa hóps hefur aukist um um 48% á milli árunna 2009 og 2012, og 95% á milli árunna 2012 og 2017 (með fyrirvara um ólíkan fjölda þátttakenda í rannsóknunum).

TAFLA 15: SAMANBURÐUR Á MILLI ÁRA-FJÖLDI ALLS

	Fjöldi alls	Aukning á milli ára
2009	121	
2012	179	48%
2017	349	95%

Ef skoðað er sérstaklega hlutfall þeirra sem töldust, samkvæmt þátttakendum, búa í langtímabúsetuurræðum kemur í ljós að hlutfall þeirra af heildarhópnum stendur í stað á milli ára (sjá töflu 16 hér að neðan).

TAFLA 16: SAMANBURÐUR Á MILLI ÁRA- EINSTAKLINGAR Í LANGTÍMABÚSETU

	Fjöldi alls	Í langtímabúsetu	Hlutfall af hópnum
2009	121	21	17%
2012	179	29	16%
2017	349	58	17%

Frá árinu 2012 hafði sér átt sér stað einhver fækkun á milli ára á fjölda kvenna í hópi þeirra sem töldust utangarðs og/eða heimilisláusar. Árið 2012 voru þær 35,8% af heildarfjölda, en þá hafði þeim fjölgað um 11,8% á frá árinu 2009, en í júní 2017 voru þær 31% af heildarfjöldanum.

TAFLA 17: SAMANBURÐUR Á MILLI ÁRA- KYNJAHLUTFALL

	Hlutfall karla	Hlutfall kvenna
2009	76%	24%
2012	63%	36%
2017	68%	31%

Litlar breytingar áttu sér stað frá árinu 2012 hvað varðar aldur þeirra sem töldust utangarðs og/eða heimilisláusir. Það sem er markverðast er að einstaklingum hafði fækkað um 11,9% í hópi 41–60 ára. Árið 2009 tilheyrðu 17% hópsins aldurshópnum 18–30 ára, en árið 2012 hafði þeim fjölgað í 26,8%. Í júní 2017 hafði einstaklingum í aldurshópnum 18–30 ára fjölgað lítilsháttar, eða í 28%.

Hlutfall einstaklinga af erlendum uppruna stóð svo til í stað á milli áráanna 2012 og 2017. Árið 2012 töldust 10,6% tilheyra þeim hópi en árið 2017 voru það 11,3%. Rúmlega helmingi fjölgun hafði átt sér stað á frá árinu 2009 á fjölda einstaklinga af erlendum uppruna.

TAFLA 18: SAMANBURÐUR Á MILLI ÁRA-UPPRUNI

Af erlendum uppruna	
2009	5%
2012	10,6%
2017	11,3%

Hins vegar er vert að hafa í huga að ekki var vitað um þjóðerni 1,1% þeirra sem töldust utangarðs og/eða heimilislausir í júní 2017 og því hugsanlegt að hlutfall þeirra sem eru af erlendum uppruna sé nær 12,4% árið 2017. Eins og árið 2009 og 2012 voru flestir einstaklingar frá Póllandi af þeim sem voru af erlendum uppruna.

Í júní 2017 voru flestir sagðir búa við ótryggar aðstæður eða í gistiskýli líkt og árin 2009 og 2012. Hærra hlutfall kvenna gisti í gistiskýli og bjó við ótryggar aðstæður árið 2017 líkt og árin 2009 og 2012. Hlutfallslega fleiri karlmenn en konur voru að ljúka stofnavist árið 2017 líkt og árin 2009 og 2012, og einnig bjuggu hlutfallslega fleiri karlmenn í langtímabúsetuúrræði í rannsóknunum 2009, 2012 og 2017.

Svipað hlutfall einstaklinga hafði verið lengur en í 2 ár utangarðs og/eða heimilislausir, eða 38% árið 2012 og 39% árið 2017. Árið 2009 var hlutfallið 64,5% og hefur hlutfallið því lækkað töluvert frá því að sú rannsókn var gerð. Hlutfall þeirra sem voru skráð 0–3 mánuði utangarðs og/eða heimilislaus hafði hins vegar lítið breyst (12% 2009, 11% 2012, og 13% árið 2017). Hins vegar hafði hlutfall þeirra sem voru talin utangarðs og/eða heimilislaus í 4–11 mánuði lækkað úr 29% árið 2012 í 13% árið 2017, sem er svipað hlutfall og árið 2009 (12%). Hlutfall þeirra sem talin voru utangarðs og/eða heimilislaus í 1–2 ár lækkaði úr 17% í 13% á milli áráanna 2012 og 2017. Árið 2009 var hlutfallið 12%.

Eins og árin 2009 og 2012 var helsti vandi þeirra sem voru utangarðs og/eða heimilislausir ofneysla áfengis og/eða annarra vímuefna. Geðrænn vandi kom þar á eftir öll árin.

Öll árin höfðu flestir fengið þjónustu hjá þjónustumiðstöðvum Reykjavíkurborgar. Í öllum rannsóknunum kom fram að einstaklingar sem voru utangarðs og/eða heimilislausir sækja fjölþætta þjónustu hjá mörgum ólíkum aðilum.

8. HEIMILDIR

Anker, J. (2008). Organizing homeless people: Exploring the emergence of a user organization in Denmark. *Critical Social Policy*, 28, sótt 20. júlí 2012 af <http://csp.sagepub.com/cgi/content/abstract/>

Argyll and Clyde. (2002, e.d.). *Health and Homelessness Needs Assessment*. Sótt 20. júlí 2012 af <http://www.achb.scot.nhs.uk/reports/healthandhome.pdf>

Badiaga S, Raoult D, and Brouqui P. (2008). Preventing and controlling emerging and reemerging transmissible diseases in the homeless. *Journal of Emerg Infect Dis*;14,9

Edens, E.L., Mares, A.S. and Rosenheck, R.A. (2011). Chronically homeless women report high rates of substance use problems equivalent to chronically homeless men. *Womens health issues*, 21, 383---389. Edens, Mares og Rosenheck, (2011).

Edgar, B. (2009). European Review of Statistics on Homelessness. *European Observatory on Holessness*. FEANTSA.

Elín S. Gunnsteinsdóttur og Erla G. Sigurðardóttur (2009). Utangarðsfólk í Reykjavík: Kortlagning og rannsókn.

Eyrich, K.M., Pollio, D.E., & North, C.S. (2003). An exploration of alienation and replacement theories of social support in homelessness. *Social Work Research*, 27, 222–231.

Dyb, Evelyn og Johannessen, Katja. (2008). Bostedsløse i Norge 2008-en kartlegging. Norsk institutt for by-og regionforskning.

Glasser, I. og Bridgman, R. (1999). *Braving the street: the anthropology of homelessness*.

Oxford: Berghahn Books.

Félagsmálaráðuneytið (2005). *Skýrsla samráðshóps um heimilislausu: aðstæður húsnæðislausra í Reykjavík og tillögur til úrbóta*.

Rauði kross Íslands (2003). *Skýli fyrir heimilislausar konur-þarfamat*. Óbirt skýrsla.

Reykjavíkurborg (2009). *Ársskýrsla Velferðarsviðs Reykjavíkurborgar 2008*. Reykjavík: Velferðarsvið Reykjavíkurborgar.

Reykjavíkurborg (2014). *Stefna í málefnum utangarðsfólks 2014-2018*. Reykjavík: Velferðarsvið Reykjavíkurborgar.

Stax, T. (2003). *Quantitative Point in Time Analysis of Homelessness in Denmark*. Denmark: Stax, T.

Wardhaugh, J. (2000). *Sub City: Young people, homelessness and crime*. Vermont: Ashgate Publishing Company.

Viðaukar

11. VIÐAUKI I — SPURNINGALISTI

Rannsókn á fjölda og högum utangarðsfólks í Reykjavík

Nú er komið að því að framkvæma rannsókn á fjölda og högum utangarðsfólks í Reykjavík. Markmið með rannsókninni er að fá betri yfirsýn yfir hóp einstaklinga sem falla undir skilgreiningu velferðarráðuneytisins frá 2005 á utangarðsfólki til að hægt sé að þróa félagsleg úrræði á vegum velferðarsviðs í samræmi við þarfir hópsins. Skilgreining velferðarráðuneytisins á þeim sem eru húsnæðislausir er eftirfarandi:

Húsnæðislaus er sá sem ekki hefur aðgang að hefðbundnu húsnæði, hann hefur ekki húskjól að staðaldri á sama stað og gistir þar sem kostur er hverja nótt, þar með talið í gistiskýli, á gistiheimili eða inni á öðru fólki. Þeir sem koma úr tímabundnu húskjólum, svo sem úr fangelsi eða úr vímuefnaeðferð, eiga sögu um margháttða húsnæðis- og félagslega erfiðleika og eiga ekki tryggt húskjól einum til tveimur mánuðum áður en þeir fara úr hinu tímabundna húsnæði, eru taldir hér með (Félagsmálaráðuneytið, 2005).

Spurningalistinn varðar upplýsingar um þá einstaklinga sem þér er kunnugt um að hafi verið utangarðs **síðustu þrjá mánuði**.

Kennitala þess einstaklings sem eftirfarandi svör eiga við dulkóðast við sendingu. Gögn rannsóknarinnar er því aldrei persónugreinanleg.



Athugið: Aðeins er hægt að svara þessari könnun einu sinni

Persóna

Dulkóðunarlykill:

Kennitala notanda sem telst utangarðs skv. skilgreiningu:

Dagsetning innsláttar upplýsinga

Spurningalistanum er svarað hjá:

- Rauða Kross Íslands Reykjavíkureild
- Fangelsismálastofnun ríkisins
- Lögreglunni á höfuðborgarsvæðinu
- Samhjálp
- Landspítala Háskólasjúkrahúsi
- SÁÁ

- Þjónustumiðstöð Breiðholts
- Þjónustumiðstöð Grafarvogis og Kjalarness (Miðgarði)
- Þjónustumiðstöð Árbæjar og Grafarholts
- Þjónustumiðstöð Vesturbæjar, Miðborgar og Hlíða.
- Þjónustumiðstöð Laugardals og Háaleitis

1) Búsetuaðstæður viðkomandi síðastliðna 3 mánuði. Sjá nánari útskýringar á meðfylgjandi skilgreiningarblaði (ATH. fleira en eitt getur átt við)

- Viðkomandi býr á götunni eða í opinberu rými/opinberum stöðum í óþokk og/eða leyfisleysi sem ekki telst viðunandi til dvalar.
- Viðkomandi á hvergi fastan dvalarstað og nýtir sér þjónustu gistiskýla á næturnar.
- Viðkomandi dvelur tímabundið í kvennaathvarfi vegna ofbeldis heima fyrir og á ekki afturkvæmt heim.
- Viðkomandi er að ljúka stofnanavist, innan þriggja mánaða (fangelsi, sjúkrastofnun, vímuefnameðferð, eftirmeðferð) og hefur ekki fastan samastað að henni lokinni.
- Viðkomandi býr í langtímastuðningsúrræði fyrir heimilislausu.
- Viðkomandi býr við ótryggar aðstæður, gistir nótt og nótt hjá fjölskyldu eða vinum/kunningjum og/eða dvelur í hefðbundnu húsnæði tímabundið án samnings eða í húsnæði sem ekki tals viðunandi til dvalar.

2) Kyn

- Karl
- Kona

3) Aldur

4) Þjóðerni (merkið aðeins við eitt)

- Íslenskt
- Annað – hvað?

-
- Veit ekki

5) Hversu lengi telur þú að einstaklingurinn hafi verið heimilislaus? (merkið aðeins við einn svarmöguleika)

- 0 - 3 mánuðir
- 4 - 11 mánuðir
- 1 - 2 ár
- Meira en 2 ár
- Veit ekki

6) Hefur þú upplýsingar um að einstaklingurinn neyti áfengis og/eða annarra vímuefna að staðaldri - (ATH. fleira en eitt getur átt við):

- Já, áfengis
- Já, annarra vímuefna
- Er hætt(ur) að nota áfengi og/eða önnur vímuefni
- Nei, ég hef enga vitneskju um áfengis eða vímuefnaneyslu viðkomandi einstaklings

7) Hverjar telur þú vera hugsanlegar orsakir þess að viðkomandi einstaklingur er heimilislaus? - (ATH. fleira en eitt getur átt við):

- Líkamlegur sjúkdómur
- Áfengisvandi
- Misnotkun annarra vímuefna en áfengis
- Atvinnuleysi
- Hjónaskilnaður/sambúðarslit
- Er að ljúka afplánun
- Öfbeldi á heimili
- Geðræn vandamál
- Þroskafrávik
- Útskrift af spítala
- Óöryggi við að búa ein/einn
- Gat ekki búið lengur hjá fjölskyldu/vinum/kunningjum. Erfitt að fá húsnæði eða bíður eftir félagslegu húsnæði
- Annað, hvað?

Veit ekki

8) Hefur þú vitneskju um hvort viðkomandi einstaklingur hefur leitað eftir eða er að fá stuðning frá öðrum stofnunum eða félagasamtökum?

Viðkomandi hefur leitað til:

Viðkomandi er að fá stuðning frá:

Viðkomandi hefur ekki leitað til neinna annarra stofnana eða félagasamtaka

Veit ekki

9) Hvaða þjónustu er viðkomandi einstaklingur að fá hjá ykkar stofnun/félagssamtökum í dag? Lýstu í nokkrum orðum:

Ertu með einhverjar ábendingar hvað varðar spurningar í könnuninni sem gætu nýst við framkvæmd næstu könnunar á fjölda og högum utangarðsfólks í Reykjavík?

12. VIÐAUKI II — SAMÞYKKI VÍSINDASIÐANEFNDAR ÁRÍÐ 2012



VÍSINDASIÐANEFND

Hafnarhúsið, Tryggvagata 17
101 Reykjavík,

Sími: 551 7100, Bréfsími: 551 1444
netfang: visindasidanefnd@vsn.stjr.is

Erla Björg Sigurðardóttir
Eiðismýri 22
170 Seltjarnarnes

Reykjavík 6. desember 2011
Tilv.: VSNb2011100015/03.1

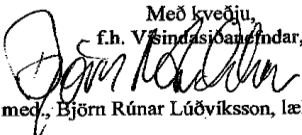
Efni: 11-137-S2 Rannsókn á fjölda og högum utangarðsfólks í Reykjavík.

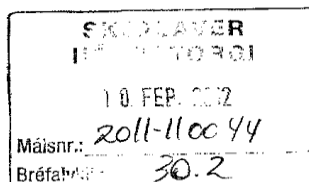
Vísindasíðanefnd þakkar svarbréf þitt, dags. 25.11.2011 vegna áðursendra athugasemda við ofangreinda rannsóknaráætlun sbr. bréf nefndarinnar dags. 08.11.2011. Í bréfinu koma fram svör og skýringar til samræmis við athugasemdir Vísindasíðanefndar.

Fjallað var um svarbréf þitt á fundi Vísindasíðanefndar þann 06.12.2011 og voru þau talin fullnægjandi. Rannsóknaráætlunin er endanlega samþykkt af Vísindasíðanefnd.

Vísindasíðanefnd bendir rannsakendum vinsamlegast á að birta VSN tilvísunarnúmer rannsóknarinnar þar sem vitnað er í leyfi nefndarinnar í birtum greinum um rannsóknina. Jafnframt fer Vísindasíðanefnd fram á að fá send afrit af, eða tilvísun í, birtar greinar um rannsóknina. Rannsakendur eru minntir á að tilkynna rannsóknarlök til nefndarinnar.

Með kveðju,
f.h. Vísindasíðanefndar,


dr. med., Björn Rúnar Lúðvíksson, læknir, formaður



13. VIÐAUKI III — ÞJÓNUSTA VIÐ UTANGARÐSFÓLK OG/EÐA HEIMILISLAUSA Í REYKJAVÍK

Reykjavíkurborg hefur um árabíl komið að rekstri úrræða fyrir einstaklinga sem teljast utangarðs í Reykjavík og/eða eru heimilislausir. Undanfarin ár hefur úrræðum fjölgað þó nokkuð fyrir heimilislausa einstaklinga með ómeðhöndlaðan áfengis- og annan vímuefnavanda á vegum Reykjavíkurborgar. Úrræðin eru gistiskýli og langtímabúsetuúrræði með mismunandi rekstrarformi. Annars vegar eru þau alfarið í rekstri borgarinnar og hins vegar í samvinnu við ólík félagasamtök. Tafla 1 sýnir fjölda rýma í úrræðum þar sem ekki er gerð krafa um að viðkomandi sé hættur neyslu áfengis og/eða annarra vímuefna.

Vorið 2014 samþykkti velferðarráð stefnu Reykjavíkurborgar í málefnum utangarðsfólks 2014–2018. Megináherslur í stefnunni eru eftirfarandi (Stefna í málefnum utangarðsfólks 2014–2018):

1. Forvarnir verði auknar með það fyrir augum að koma í veg fyrir útigang s.s. með fjölgun húsnæðisúrræða, samstilltu átaki hagsmunaaðila og einstaklingsbundinni þjónustuáætlun.
2. Að bregðast við stöðunni í málaflokknum eins og hann er í dag, m.a. með samstarfsverkefnum með ríki og öðrum sveitafélögum.
3. Kortleggja þarf tækifæri á langtíma úrbótum í húsnæðisúrræðum s.s. greining á húsnæðisþörfum og sértækri þjónustu svo að einstaklingar geti haldið eigið heimili.
4. Samstarf með ríki og sveitarfélögum á höfuðborgarsvæðinu. Reykjavíkurborg ber samkvæmt lögum um félagsþjónustu sveitarfélaga og lögum um húsnæðismál að sinna málefnum heimilislausra. Þar sem hins vegar er um að ræða heilbrigðisvanda með félagslegar afleiðingar, þá er horft á mikilvægi þess að utangarðsfólk fái heildstæða þjónustu s.s. heilbrigðisþjónustu, og áhersla því lögð á að ríkið komi að þjónustunni. Einnig er mikilvægt að samstarf við önnur sveitarfélög verði eft til að koma í veg fyrir heimilisleysi, sem óhjákvæmilega rekur fólk til Reykjavíkur með tilheyrandi kostnaði fyrir borgina.

A. VETTvangs- OG RÁÐGJAFATEYMI (VR-TEYMIÐ)

Vettvangs- og ráðgjafateymi (VR-teymið) var stofnað árið 2015 í samræmi við stefnu borgarinnar í málefnum utangarðsfólks. VR-teymið hefur aðsetur í Gistiskýlinu en forstöðumaður Gistiskýlisins er jafnframt formaður teymisins. VR-teymið sinnir þremur mikilvægum hlutverkum. Það vinnur að forvörnum og á samstarf við ráðgjafa á öllum þjónustumiðstöðvum borgarinnar, það hefur yfirsýn yfir málaflokkinn og bregst við aðstæðum þegar á þarf að halda, og það veitir hópi fólks í sjálfstæðri búsetu stuðning og ráðgjöf. Í þjónustu við fólk í sjálfstæðri búsetu fylgir VR-teymið hugmyndafræðinni um húsnæði fyrst, *Housing First*. Teymið sinnir einnig fólki sem kemur í Gistiskýlið, sérstaklega þeim sem koma nýir og þeim sem eru á leið í fasta búsetu. VR-teymið er í tengslum við ráðgjafa á öllum þjónustumiðstöðvum borgarinnar.

B. BÚSETUÚRRÆÐI

1. GISTISKÝLIÐ

Gistiskýlið er neyðarathvarf sem hefur verið rekið á vegum Reykjavíkurborgar frá árinu 1969. Samhjálp rak Gistiskýlið á grunni þjónustusamnings við velferðarsvið Reykjavíkurborgar til ársins 2015. Í dag er Gistiskýlið til húsa á Lindargötu og er rekið af Reykjavíkurborg. Gistiskýli er næturskjól til einnar nætur í senn og er rými fyrir 25 karla. Enginn getur gengið þar að ákveðnu rúmi vísu, ekki er hægt að bóka sig til gistingar fyrirfram og ekki er hægt að fá geymda persónulega muni. Gistiskýli er opið alla daga, opnar kl. 17.00 og lokar kl. 10.00 daginn eftir. Í boði er kvöldhressing og morgunmatur fyrir dvalargesti. Árið 2016 voru 199 dvalargestir skráðir í næturgistingu. Gisting og máltíðir eru ókeypis. Skjólstæðingar Gistiskýlisins njóta þjónustu VR-teymisins en teymið er með skrifstofu á Lindargjötunni.

2. KONUKOT

Konukot er neyðarathvarf fyrir heimilislausar konur, úrræðið hefur verið rekið frá árinu 2004. Reykjavíkurborg hefur Rauða krossins rekur Konukot á grunni samnings við velferðarsvið Reykjavíkurborgar. Konukot er næturskjól til einnar nætur í senn og er rými fyrir átta konur en auk þess er eitt neyðarrými. Konukot er opið frá kl. 17.00 til kl. 11.30 daginn eftir. Boðið er upp á léttan kvöldverð og morgunverð. Dvalargestir geta þvegið af sér og farið í bað, auk þess sem konurnar geta fengið fatnað. Árið 2016 nýtti 101 kona athvarfið. Gistinætur árið 2016 voru 3083. Það sem af er árinu 2017 (til og með 31. ágúst) hafa 90 konur nýtt sér athvarfið. Gistinætur sama tímabils eru 2063. Gisting og máltíðir eru ókeypis. Skjólstæðingar Konukots njóta þjónustu VR-teymisins.

3. SMÁHÝSI

Smáhýsi voru opnuð árið 2008, þau eru þrjú, 25 m² að stærð og eru rekin af velferðarsviði Reykjavíkurborgar. Búseta er fyrir þrjá einstaklinga eða pör/hjón. Markmið með úthlutun smáhýsa er að veita öruggt húsnæði einstaklingum og þörum sem erfiðlega hefur gengið að útvega búsetuúrræði vegna áfengis- og/eða vímuefnaneyslu, annarra veikinda eða sérþarfa. Íbúar þiggja stuðning í formi innlita og eftirlits sem grundvallast á dvalarsamningi með ákvæði um greiðslur vegna húsnæðisins. Árið 2016 voru 7 íbúar í Smáhýsunum. Þjónusta við smáhýsi er sinnt með daglegu innliti af VR-teymi velferðarsviðs.

4. HEIMILI FYRIR KARLA Í VÍMUEFNAVANDA – MIKLABRAUT

Reykjavíkurborg hefur rekið herbergjasambýli fyrir 8 karla með aðgengi að sameiginlegri aðstöðu frá árinu 2002. Fyrst í samvinnu við Samhjálp á grunni þjónustusamnings eða fram til ársins 2012, en eftir það á eigin vegum. Það er ætlað fyrir þann hóp heimilislausra sem verst eru settir og erfiðlega hefur gengið að veita þjónustu. Úrræðið er ætlað körlum með tvöfalda greiningu, þ.e. áfengissýki eða fíkn í aðra vímuefna og geðræna kvilla. Ekki er gerð krafa um að íbúar séu hættir neyslu áfengis og/eða annarra vímuefna.

Íbúar hafa allir sérherbergi, setustofa er sameiginleg sem og eldhús og þvottaaðstaða. Boðið er upp á morgunmat og eina heita máltíð á dag. Gert er ráð fyrir að íbúar séu í tengslum við félagsráðgjafa á þjónustumiðstöð sem vinnur í samvinnu við íbúa og starfsmenn heimilisins út frá fyrirfram settum markmiðum í samkomulagi um félagslega ráðgjöf. Lögð er áhersla á góða samvinnu við geðheilbrigðiskerfið, áfengis- og vímuefnameðferðarkerfið og aðra þá sem koma að málum hlutaðeigandi íbúa. Þjónustan er einstaklingsbundin og sveigjanleg. Íbúar greiða leigu og fæðisgjald.

5. HEIMILI FYRIR KARLA MEÐ VÍMUEFNAVANDA – NJÁLSGATA

Velferðarsvið rekur heimili fyrir heimilislauða karla á Njálsgötu. Þar er pláss fyrir 8 karla. Um er að ræða heimili með einmannsherbergjum. Það er fyrir þann hóp heimilislauða karla sem verst eru settir og erfiðlega hefur gengið að veita þjónustu. Algengt er að þessir einstaklingar séu með tvöfalda greiningu, þ.e. áfengissýki og/eða aðra vímuefnafíkn og geðræna kvilla. Ekki er gerð krafa um að umsækjandi sé hættur neyslu áfengis og/eða annarra vímuefna.

Íbúar hafa allir sérherbergi, setustofa er sameiginleg sem og eldhús og þvottaaðstaða. Boðið er upp á morgunmat og eina heita máltíð á dag. Gert er ráð fyrir að íbúar séu í tengslum við félagsráðgjafa á þjónustumiðstöð sem vinnur í samvinnu við íbúann og starfsmenn heimilisins út frá fyrirfram settum markmiðum í samkomulagi um félagslega ráðgjöf. Lögð er áhersla á góða samvinnu við geðheilbrigðiskerfið, áfengis- og vímuefnameðferðarkerfið og aðra þá sem koma að málum hlutaðeigandi íbúa. Þjónustan er einstaklingsbundin og sveigjanleg. Árið 2016 bjuggu sex íbúar á Njálsgötu. Íbúar greiða leigu og fæðisgjald.

6. HRINGBRAUT

Að Hringbraut er úrræði með 11 íbúðum, en þar af eru fimm sérstaklega fyrir konur. Stúdíóíbúðirnar eru hver um 52–54 m². Eitt rými er fyrir eldhús, stofu og svefnherbergi, auk þess er í rýminu forstofa og baðbergi. Um er að ræða sjálfstæða búsetu utangarðsfólks sem byggir á hugmyndafræðinni „*Housing First*“. Úrræðið er fyrir þann hóp heimilislauða sem verst eru settir og erfiðlega hefur gengið að veita þjónustu. Í sumum tilfellum eru íbúar með tvígreiningar, þ.e. áfengissýki og/eða fíkn í aðra vímuefna, en úrræðið sem slíkt er ekki byggt upp með þann hóp í huga. Ekki er gerð krafa um að umsækjandi sé hættur neyslu áfengis eða annarra vímuefna. Markmið með rekstri úrræðisins er að skapa heimilislausum konum og körlum öruggt heimili.

Þjónustunni á Hringbraut er sinnt af starfsfólki sem er til staðar hluta sólarhringsins. Jafnframt veitir VR-teymið íbúum stuðning með einstaklingsmiðaðri þjónustu.

Árið 2016 voru 15 íbúar á heimilinu. Íbúar greiða leigu.

Tafla 1: Búsetuúrræði

	Fjöldi rýma	Karlar	Konur
Gistiskýlið	25	25	-
Konukot	8	-	8
Miklabraut	8	8	-
Njálsgata	8	8	-
Hringbraut	11	6	5
Smáhýsi*	3	3-6	3-6
Samtals	63–66	50–53	16–19

*Í Smáhýsunum geta búið einstaklingar og/eða pör.

C. ÁFANGAHEIMILI FYRIR EINSTAKLINGA SEM HAFA LOKIÐ VÍMUEFNAMEDFERÐ

Áfangaheimili (*halfway house*) er tímabundið húsnæði til að leysa bráðan húsnæðisvanda þeirra sem hafa átt við áfengis- og annan vímuefnavanda að stríða og eru í virkri endurhæfingu eftir meðferð. Áfangaheimili er hugsað sem millibilsástand á milli meðferðar og sjálfstæðs lífs utan stofnunar. Yfirleitt er um að ræða fullt fæði og húsnæði með nokkrum einstaklingsherbergjum og sameiginlegri stofu, eldhúsi, snyrtingu og þvottahúsi. Að öðru leyti er þjónusta í lágmarki og heimilisfólk greiðir lágmarksleigu fyrir dvölinna en ætlast er til að þeir sjái um þrif á herbergjum sínum sjálfir og taki þátt í öðrum heimilisstörfum eftir þörfum og mætti (Heilbrigðis- og tryggingamálaráðuneytið, 2004).

Markmið með áfangaheimilum sem velferðarsvið Reykjavíkurborgar kemur að með eigin rekstri eða í samvinnu við aðra aðila er að bjóða þeim einstaklingum sem hætt hafa neyslu áfengis og annarra vímuefna öruggt heimili, stuðning og aðhald meðan þeir aðlagast samfélaginu á nýjan leik. Jafnframt að auka lífsgæði þeirra og möguleika á að ná tökum á lífi sínu. Endurhæfing og stuðningur er ætlað að fara fram í nánú samstarfi við heimilismenn.

Í töflu 2 má sjá fjölda rýma áfangsheimila. Áfangaheimilið Brautin er rekið alfarið af Reykjavíkurborg sem er fyrir 9 karla. S.Á.Á. rekur áfangaheimili á grunni þjónustusamnings við velferðarsvið Reykjavíkurborgar sem er fyrir karla og konur, þar er pláss fyrir 20 einstaklinga. Samhjálp rekur áfangaheimili á Miklubraut á grunni þjónustusamnings við borgina sem er fyrir 8 karla. Samhjálp rekur tvö önnur áfangaheimili, Sporið með rými fyrir 17 karla, og Brú þar sem eru 19 einstaklingsíbúðir fyrir bæði karla og konur. Líknarfélagið Dyngjan rekur Dyngjuna sem eingöngu ætlað konum og er pláss þar fyrir 14 konur. Áfangaheimilin hafa fengið styrki frá velferðarsviði Reykjavíkurborgar skv. reglum um styrki til áfangaheimila. Samkvæmt þessu eru 87 pláss tiltæk fyrir einstaklinga að lokinni útskrift af meðferðarstofnun. Íbúar greiða leigu á öllum áfangaheimilum.

Tafla 2. Áfangaheimili í Reykjavík og fjöldi rýma

	Fjöldi pláss
Brautin	9
Miklabraut	8
Brú	19
Sporið	17
Vin	20
Dyngjan	14
Samtals	87

D. BARKA

Velferðarsvið Reykjavíkur gerði samning við Barka, pólsk samtök sem aðstoða utangarðsmenn af erlendum uppruna að koma lífi sínu á réttan kjöl, í ársbyrjun 2017. Barka-verkefnið miðar að því að stuðla að betri lífsgæðum þessa hóps hvort sem í því felst að snúa aftur til heimalands eða vera áfram í Reykjavík.

Velferðarsvið útvegaði starfsmönnum samtakanna aðstöðu í Gistiskýlinu á Lindargötu, auk þess sem sviðið stendur straum af kostnaði við verkefnið, m.a. launum starfsmanna, ferðakostnaði og stuðningi á vegum Barka í Póllandi fyrir þá sem kjósa að fara til síns heimalands.

E. KAFFISTOFA SAMHJÁLPAR

Kaffistofa Samhjalpar er fyrir utangarðsfólk og aðra aðstöðulausa. Kaffistofan er rekin skv. sérstökum samningi við velferðarsvið Reykjavíkurborgar. Afgreiðslutími hennar er á milli kl. 10 og 14 alla daga ársins. Gestir greiða ekki fyrir þjónustu í Kaffistofunni. VR-teymið heimsækir starfsfólk og gesti Kaffistofunnar reglulega en er ekki með viðveru þar sem slíka.



