



Reykjavíkurborg

skrifstofa eigna og atvinnuþróunar

Reykjavík, 29. ágúst 2016

R16080069

D-686

Borgarráð

Úlfarsfell, Suðurhlíð - leigusamningar um hestabeit.

Óskað er eftir að borgarráð samþykki meðfylgjandi leigusamning um beutiland í landi Úlfarsfells við Suðurhlíð.

Greinagerð: Eigendur að Úlfarsfellsvegi 33 sem reka hestaleigu óska eftir að fá á leigu skika við Úlfarsfellsveg til hestabeitar. Hafa þau verið í samstarfi við Specialisterne sem eru samtök um atvinnuþátttöku fólks með einhverfu og hafa áhuga á að þróa slíkt samstaf frekar. Viðbótarland til hestabeitar mun auðvelda það. Leiguverð miðast við tilboðsverð, sem fengist hefur í útboðum um beutiland hjá Reykjavíkurborg. Samningur er uppsegjanlegur með 3 mánaða fyrirvara.

Hrólfur Jónsson

Hjálagt:

Erindi Hönnu Bjarkar Kristinsdóttur og Helga Vattnes dags. 13. júní 2016.

Leigusamningur um hestabeit dags. 15. ágúst 2016.

13. júní 2016

Við undirrituð ábúendur til 15 ára að Akurholti við Úlfarsfellsveg 33, óskum eftir því að fá land undir hrossabeit á leigu hjá Reykjavíkurborg.

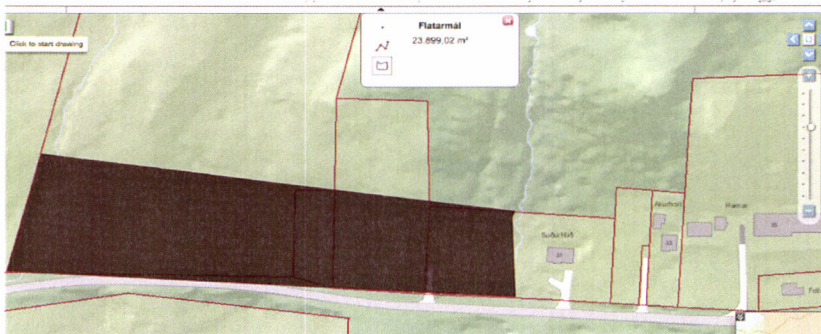
Landið sem um ræðir er vestur af lóðinni Suðurhlíð, í suðurhlíðum Úlfarsfells.

Landið hentar vel sem beitarhólf þó ekki sé þar tryggt vatnsrennsli sem stendur en þar sem við búum á og rekum hestaleigu á lóðinni Akurholt, austan við lóðina Suðurhlíð er það litlum vandkvæðum bundið fyrir okkur að tryggja að hestarnir hafi ótakmarkað aðgengi að vatni.

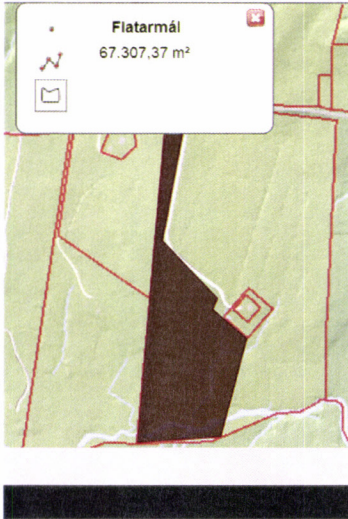
Svæðið sem um ræðir er ekki afgirt og hefur ekki verið nýtt undir hrossabeit á síðustu árum. Við munum leggja fram vinnu og standa straum af kostnaði sem fellst í því að girða landið með tryggum og snyrtilegum girðingum. Þá munum við tryggja að landið verði ekki fyrir skemmdum vegna ofbeitar, en þess í stað stunda virka beitarstjórnun og uppgræðslu svo að landið styrkist, enda er það okkur í hag að beitarlandið sé frjósamt og gefi vel af sér.

Eins og fyrr segir rekum við litla hestaleigu sem hefur á því ári sem hún hefur starfað getið sér góðs orðspors og orðið til atvinnu uppbyggingar á svæðinu. Síðasta sumar unnum við einnig í samstarfi við Specialisterne sem eru samtök um atvinnuþátttöku fólks með einhverfu við höfum áhuga á að þróa slíkt samstarf en frekar enda er það okkar sýn að allir eigi að geta starfað þar sem vinnuframlag þeirra er metið og áhugi er til staðar.

Landið (mynd 1) sem við höfum áhuga á að leigja, allt eða hluta þess, er sýnt hér:



Þá höfum við einnig áhuga á að skoða möguleikann á að leigja land við Sveinsstaði á Víðimýri (mynd2), sem ekki er nýtt til hrossabeitar eins og stendur. Landið er að mestu mói og lítil beit á svæðinu. Við höfum hinsvegar áhuga á að leggja vinnu í endurnýjun girðinga og uppgræðslu svo að þar verði möguleiki á beitarhólfí. Hestum var beitt á svæðinu fyrir allmörgum árum síðan. Sjá mynd:



Með kveðju,

Hanna Björk Kristinsdóttir og Helgi Vattnes

LEIGUSAMNINGUR

Undirritaðir gera með sér samning um leigu á landsvæði fyrir hestabeit í landi Úlfarsfells fyrir vestan Suðurhlíð.

Samningsaðilar.

Leigusali: Reykjavíkurborg kt. 530269-7609 vegna Reykjavíkurborgar – eignasjóðs kt. 570480-0149, Borgartúni 12-14, 105 Reykjavík.

Leigutaki: Úlfarsfell, kt. 531015-0530, Akurholti, Úlfarsfellsvegur 33, 113 Reykjavík. Sími 845-8020 póstfang reidtur@reidtur.is

1. Aðilar að leigusamningi:

Leigutaki er samkvæmt samningi þessum alltaf umsjónamaður alls búfjár sem finnst á hinu leigða landi á hverjum tíma.

Leigusamningur þessi veitir leigutaka engin frekari réttindi en í samningi þessum greinir. Leigutaka er ekki heimil efnistaka á hinu leigða landi.

2. Lýsing á leiguhúsnæði og landi:

Hið leigða er hagabeit í landi Úlfarsfells. Hið leigða land er um 2,1 hektarar. Sjá nánar afmörkun hins leigða á loftmynd, fylgiskjal 1. Landið er leigt til beitar. Leigutaka er einnig heimilt að nýta hið leigða til sláttar og/eða ræktunar á eigin kostnað.

3. Leigutími:

3.1 Leigutími samkvæmt þessum samningi hefst þann 1. janúar 2017. Leigusamningur þessi er að öðru leyti ótímabundinn.

3.2 Leigusala/leigutaka er heimil uppsögn leigusamnings þessa, að hluta eða að fullu, með þriggja mánaða fyrirvara miðað við mánaðarmót. Uppsögn leigusamningsins skal vera skrifleg.

3.3 Eftir að uppsagnatíma líkur verður litið á öll hross inn á hinu leigða landi sem lausagönguhross og verða þau umsvifalaust meðhöndluð sem slík.

4. Ástand lands og viðhald:

4.1 Leigutaki ábyrgist að viðhalda og bæta gæði beitarlandsins. Til þess mun hann beita áburðargjöf og slóðadrætti.

4.2 Leigutaki ábyrgist að hross þau sem hann er umsjónamaður fyrir komist ekki út fyrir hið leigða land að sjálfsdádum. Ítrekuð brot á þessu ákvæði skoðast sem uppsögn leigusamningsins.

4.3. Girðingar sem eru til staðar eru eign leigusala, leigutaka er heimilt að gera við og nýta þær auk þess sem honum er heimilt að bæta við girðingum. Allar girðingar skulu vera minnst tveir járnstrengir settir upp á vandaða staura. Staurarnir skulu allir vera úr tré. Við uppsögn leigusamnings eignast leigusali allar girðingar sem eru til staðar við uppsögn. Leigutaki eigi og reki rafbúnað tengdum girðingum, sá búnaður verður ekki eign leigusala við uppsögn leigusamnings.

4.4. Leigutaki ákveður sjálfur leyfi til umferðar um hið leigða land, þó þannig að alltaf verði leyfð umferð gangandi fólks.

5. Rekstrarkostnaður:

5.1 Leigutaki greiðir fyrir allan áburð og kostnað vegna uppbyggingu og viðhalds beitar á hinu leigða landi.

5.2 Leigusali greiðir skatta og gjöld vegna hins leigða.

5.3 Allar mögulegar arðgreiðslur af hinu leigða, s.s. arðgreiðslur af veiðirétti, falla til leigusala.

6. Húsa-/landleiga:

6.1 Leigan er 35.700 kr á ári. Greiðsla verði 1. janúar hvert ár fyrirfram, komi til uppsagnar endurgreiðist leigan hlutfallslega.

6.2 Landleiga miðast við grunnvísitölu neysluverðs eins og hún er ágúst 2016 sem er 436,3. Landleiga breytist með vísitölu til hækkunar eða lækkunar einu sinni á ári 1. janúar ár hvert.

7. Framleiga:

7.1 Leigutaka er heimilt að framleigja rétt sin til hagabeitar til annarra hesteigenda. Fjöldi hesta skal miðast við beitarþol landsins á hverjum tíma. Leigutaki skal gera skriflega samninga um þessa framleigu og vera í þeim nefndur umsjónarmaður búfjár.

Jst
CMT

8. Önnur ákvæði:

8.1 Að öðru leyti en að ofan greinir gilda öll almenn ákvæði venjulegra húsaleigusamninga og ákvæði húsaleigulaga nr. 36/1994. Auk þess gilda lög um búfjárhald o.fl nr. 103/2002, reglugerð um fóðrun hrossa nr. 160/2006 og lög um náttúruvernd 44/1999 auk allra þeirra laga og reglna sem við geta átt um leigusamning þennan. Brot á þessum lögum og reglugerðum af hendi leigutaka skoðast sem uppsögn samningsins.

8.2 Leigutaka er heimilt að þinglýsa leigusamningi þessum á sinn kostnað. Rísi mál út af samning þessum, má reka það fyrir Héraðsdómi Reykjavíkur. Samningur þessi öðlast gildi frá undirskrift hans.

8.3 Rísi ágreiningur um framkvæmd hrossabeitar skal forðagæslumaður Reykjavíkurborgar úrskurða um þann ágreining.

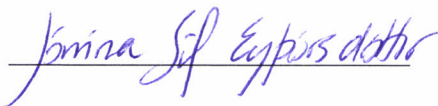
8.4 Rísi ágreiningur um ástands beitarlands skal Landgræðsla ríkisins úrskurða um þann ágreining. Ofbeit samkvæmt þeim úrskurði jafngildir uppsögn samnings þessa.

8.5 Samningur þessi er gerður í tveimur samhljóða eintökum og heldur hvor aðili sínu eintaki.

Reykjavík, 15. ágúst 2016.

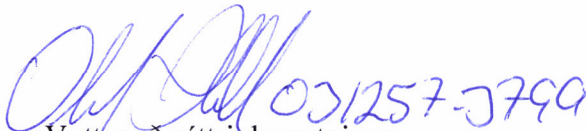
Samþykktur sem leigutaki

F.h. leigusala





Með fyrirvara um samþykki borgarráðs.



Vottar að rétttri dagsetningu og undirskrift aðila.



Fylgiskjal 1

