

Embættisafgreiðslur skrifstofu borgarstjórnar 11. maí 2017 - R17040185

Málsnr.	Erindi:	Afgreiðsla:
	Fundargerðir:	
	Annað:	
R17050018	Frá nefndarviði Alþingis: 439. mál til umsagnar, frumvarp til laga um félagsþjónustu sveitarfélaga (innleiðing samnings SP um réttindi fatlaðs fólks, stjórnýsla og húsnæðismál).	Sent velferðarsviði til umsagnar.
R17050017	Frá nefndarviði Alþingis: 438. mál til umsagnar, frumvarp til laga um þjónustu við fatlað fólk með miklar stuðningsþarfir,	Sent velferðarsviði til umsagnar.
R17050007	Bréf Lyfjastofnunar, dags. 28.4.17, þar sem óskað er umsagnar um nýtt lyfsöluleyfi að Bíldshöfða 9.	Send umhverfis- og skipulagssviði til umsagnar.
R17050031	Styrkbeiðni Rauða krossins, dags. 2.5.'17, vegna íþróttaiðkunar fyrir hælisleitendur.	Sent mannréttindaskrifstofu og velferðarsviði til umsagnar.
R12100336	Bókun SSH um Brú yfir Fossvog, dags. 12.4.'17	Sent umhverfis- og skipulagssviði til meðferðar og borgarfulltrúum til kynningar.
R17050033	Frá nefndarsviði Alþingis: Frumvarp til laga um kosningar til sveitarstjórna, (kosningaaldur), 190. mál.	Sent skrifstofu borgarstjórnar til umsagnar.
R17020014	Tillaga borgarráðsfulltrúa Sjálfstæðisflokksins um bættu strætisvagnatengingu í Skerjafirði, dags. 2.2.'17, ásamt umsögn umhverfis- og skipulagssviðs.	Sent Strætó til meðferðar.
R17050007	Umsögn umhverfis- og skipulagssviðs, dags. 8.5.'17, um nýtt lyfsöluleyfi að Bíldshöfða 9.	Sent Lyfjastofnun.
R17040098	Umsögn skipulagsfulltrúa um umsókn um ökutækjaleigu að Skútuvogi 3.	Sent Samgöngustofu.
R17010052	Tölvubréf Jóns Tómasar Erlendsson, dags. 8.5.'17, varðandi akstur hópferðarbifreiða í miðborginni.	Sent umhverfis- og skipulagssviði til meðferðar.
R17050020	Tillaga borgarráðsfulltrúar Sjálfstæðisflokksins um endurbætur á gamla Gufunesveginum, dags. 4.5.'17	Send umhverfis- og skipulagsráði til meðferðar.
R17050049	Erindi Allir gráta, dags. 5.5.'17, varðandi söfnun fyrir styrktarsjóð félagsins.	Sent velferðarsviði til meðferðar.
R17010082	Yfirlit innkaupadeildar vegna apríl 2017.	Sent borgarfulltrúum til kynningar.
R16120106	Erindi Landsnets, dags. 3.5.'17, varðandi matslýsingu vegna kerfisáætlunar 2017-2026.	Sent umhverfis- og skipulagssviði til meðferðar.
R16100051	Tillaga borgarfulltrúa Sjálfstæðisflokks um takmörkun á innkaupum á vörum sem innihalda plastagnir dags. 4.10.'16	Sent skrifstofu borgarstjóra til meðferðar.
R17050021	Bréf Unu Margrét Jónsdóttur, dags. 23.4.'17, varðandi þróun miðborgarinnar.	Sent borgarfulltrúum til kynningar og umhverfis- og skipulagssviði til meðferðar.
R17050058	Bréf SAF vegna tillagna stýrihóps um akstur hópifreiða í miðborginni, dags. 10.5.17.	Sent borgarfulltrúum til kynningar.
R17050005	Bréf Íbúðalánasjóðs, dags. 28.4.'17 vegna úthlutunar stofnframlaga 2017, fyrri	Sent stýrihópi um stofnframlög Reykjavíkurborgar

	Úthlutunar.	
R17040164	Bréf Samtaka aldraðra bs., dags. 26.4.'17, þar sem óskað er eftir viðræðum um úthlutun lóða til félagsins.	Sent SEA til meðferðar.

Notandi: "Kristjana Benediktsdóttir" <krb@althingi.is>
Dagsetning: 3.5.2017 16:00:41
Efni: Frá nefndasviði Alþingis - 438. mál til umsagnar

3. maí 2017

Frá nefndasviði Alþingis.

Ágæti viðtakandi.

Velferðarnefnd Alþingis sendir yður til umsagnar frumvarp til laga um þjónustu við fatlað fólk með miklar stuðningsþarfir, 438. mál.

Þess er óskað að undirrituð umsögn berist eigi síðar en 12. maí á netfangið nefndasvid@althingi.is

Ef engar athugasemdir eru þarf ekki að senda sérstaka tilkynningu þess efnis.

Þingskjalið er hægt að sækja á vef Alþingis:

<http://www.althingi.is/altext/146/s/0571.html>

Vakin er athygli á því að nefndastarf fastanefnda Alþingis er rafrænt. Óskað er eftir að umsagnir og erindi verði send á rafrænu formi.

Bent skal á að umsagnir og gögn um málið birtast á vef Alþingis undir fyrirsögninni Innsend erindi á síðu viðkomandi þingmáls.

Leiðbeiningar um ritun umsagna er að finna á vef Alþingis á slóðinni

www.althingi.is/vefur/nefndaumsagnir.html

Kveðja,

Kristjana Benediktsdóttir

skjalavörður

skrifstofu Alþingis, nefndasviði

Austurstræti 8-10

150 Reykjavík

sími 563-0433, fax 563-0430

www.althingi.is

Notandi: "Sigrún Helga Sigurjónsdóttir" <sigrunhelga@althingi.is>
Dagsetning: 3.5.2017 16:28:59
Efni: Til umsagnar 439. mál frá nefndasviði Alþingis

3. maí 2017

Frá nefndasviði Alþingis.

Ágæti viðtakandi.

Velferðarnefnd Alþingis sendir yður til umsagnar frumvarp til laga um félagsþjónustu sveitarfélaga (innleiðing samnings SP um réttindi fatlaðs fólks, stjórnsýsla og húsnæðismál), 439. mál.

Þess er óskað að undirrituð umsögn berist eigi síðar en 12. maí á netfangið nefndasvid@althingi.is

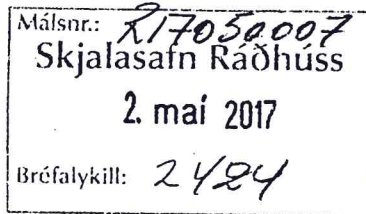
Ef engar athugasemdir eru þarf ekki að senda sérstaka tilkynningu þess efnis. Þingskjalið er hægt að sækja á vef Alþingis: <http://www.althingi.is/altext/146/s/0572.html>

Vakin er athygli á því að nefndastarf fastanefnda Alþingis er rafrænt. Óskað er eftir að umsagnir og erindi verði send á rafrænu formi.

Bent skal á að umsagnir og gögn um málið birtast á vef Alþingis undir fyrirsögninni Innsend erindi á síðu viðkomandi þingmáls.

Leiðbeiningar um ritun umsagna er að finna á vef Alþingis á slóðinni www.althingi.is/vefur/nefndaumsagnir.html

Kveðja,
Sigrún Helga Sigurjónsdóttir
ritari nefndasviðs Alþingis



Borgarstjórn Reykjavíkur
Ráðhúsi Reykjavíkur
101 Reykjavík

Reykjavík, 28.4.2017

Tilvísun: 7.1.4.1 / Málsnúmer: 2017040361

Efni: Umsagnar leitað vegna nýs lyfsöluleyfis

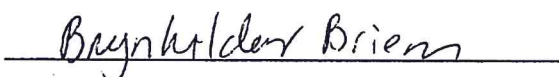
Lyfjastofnun barst 27. apríl sl. umsókn frá lyfjafraeðingi, um lyfsöluleyfi fyrir nýja lyfjabúð, að Bildshöfða 9, 110 Reykjavík.

Samkvæmt 3. mgr. 20. gr. lyfjalaga nr. 93/1994 skal Lyfjastofnun senda umsóknir um ný lyfsöluleyfi viðkomandi sveitarstjórn til umsagnar. Fram kemur í ákvæðinu að við mat umsóknar skuli m.a. stuðst við íbúafjölda að baki lyfjabúðinni og fjarlægð hennar frá næstu lyfjabúð. Leggist umsagnaraðili gegn veitingu leyfis er Lyfjastofnun heimilt að hafna umsókninni.

Með vísan til framangreinds óskar Lyfjastofnun hér með eftir umsögn borgarstjórnar Reykjavíkur um umsóknina.

Þess er óskað að umsögnin berist svo fljótt sem auðið er og **eigi síðar en 12. maí nk.**

F.h. Lyfjastofnunar,

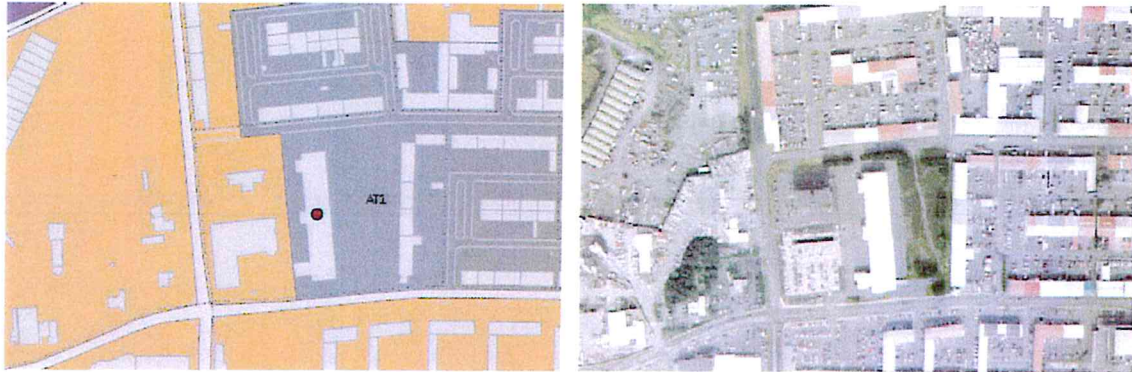


Brynhildur Briem



Bíldshöfði 9 - Umsögn vegna nýs lyfsöluleyfis

Lagt fram erindi Lyfjastofnunar, dags. 20. apríl 2017, áframsent frá skrifstofu borgarstjórnar, þar sem óskað er eftir umsögn vegna umsóknar um lyfsöluleyfis fyrir nýja lyfjabúð að Bíldshöfða 9.



Skipulag:

Í gild er Aðalskipulagi Reykjavíkur 2010-2030 samþykkt í borgarstjórn Reykjavíkur 26. nóvember 2013 og birt í B-deild stjórnartíðinda 26. febrúar 2014. Landnotkun skv. aðalskipulagi er AT1 Höfðar sem segir „*Fyrst og fremst léttur iðnaður, sem ekki hefur í för með sér mengun, verkstæði, umboðs- og heildverslanir, skrifstofur tengdar umræddri starfsemi, þjónusta og rýmisfrek verslun, svo sem bílasölur.*“ Í gildi er deiliskipulag fyrir Ártúnshöfða, samþykkt 01.06.1999, með síðari breytingum.

Umsögn:

Í bréfi lyfjastofnunar, dags. 28. apríl 2017, kemur fram að óskað er umsagnar Reykjavíkurborgar vegna umsóknar um lyfsöluleyfi fyrir nýja lyfjabúð, en að við mat umsóknarinnar skuli m.a. styðjast við íbúafjölda að baki lyfjabúðarinnar og fjarlægð frá næstu lyfjabúð.

Embætti skipulagsfulltrúa barst fyrirspurn vegna hugmynda um heilsutengda starfsemi, heilsugæslustöð og fleira í Bíldshöfða nr. 9. Ekki voru gerðar skipulagslegar athugasemdir við fyrirspurnina í umsögn skipulagsfulltrúa dags. 14. október 2016

Eftir yfirferð á erindinu er það metið sem svo að fyrirspurn samrýmist ákvæðum aðalskipulags fyrir athafnarsvæði AT1 sem tilgreinir landnotkun sérstaklega fyrir léttan iðnað, verkstæði, skrifstofur tengda umræddri starfsemi, þjónustu o.s.frv.. Ekki er tekin afstaða til fyrirspurnarinnar m.t.t. fjölda íbúa eða fjarlægð í næstu lyfjabúð. Ljóst er að íbúafjöldi á svæðinu er enginn. Hins vegar eru mörg störf til staðar á svæðinu sem munu vafalaust nýta sér þjónustuna. Einnig liggur fyrir að í framtíðinni munu íbúðir og ný atvinnutækifæri skapast í Ártúnshöfða með breyttu skipulagi sbr. áætlanir aðalskipulags Reykjavíkur 2010-2030.

Niðurstaða:

Ekki eru gerðar skipulagslegar athugasemdir við erindið

f.h. Skipulagsfulltrúa Reykjavíkur

Jón Kjartan Ágústsson, skipulagsfræðingur, verkefnastjóri

Frá: Hafsteinn Gunnar Hafsteinsson [hafsteinngunnar@redcross.is]

Sent: 2. maí 2017 13:29

Til: Sigurður Björn Blöndal

Afrit: Ílmur Kristjánsdóttir; Zoe Robert; Þórir Hall Stefánsson; Páll Daníelsson

Efni: Styrkir til íþróttaiðkunnar hælisleitenda

Til formanns borgarráðs:

1) Sótt er um styrk til íþróttaiðkunnar fyrir hælisleitendur í íþróttahúsi Vals til áramóta. Sótt er um tvo daga í viku (einn klukkutíma í senn) en aðeins einn klukkutíma í viku (til vara) ef tveir dagar í viku fást ekki samþykktir. Stefnt er að því að hvetja sérstaklega karlmenn sem búa í mikilli einangrun og aðstöðuleysi í Víðinesi og Arnaholti til að spila fótbolta eða þá íþrótt sem þeim hugnast. Kostnaður 14.000kr á mánuði ef tveir tímar í viku en 7500kr. á mánuði ef einn tími í viku fram að áramótum.

2) Einnig er sótt um klukkutíma í viku í íþróttasal Klébergsskóla til áramóta (einu sinni í viku) fyrir hælisleitendur sem eru staðsettir í Arnarholti og Víðinesi. Kostnaður 10.000kr. á mánuði fram að áramótum.

3) Einnig er sótt um að Reykjavíkurborg kaupi klippikort (50 til 100 skipti) sem hælisleitendur í Arnarholti og Víðinesi geta nýtt sér í sundlaug Klébergsskóla. Þá fá þeir jafnframt aðgang í líkamsræktarsalinn. Kostnaður 40.000kr á þessu ári.

Liður nr. 1 hefur hér forgang og vinsamlegast óskað eftir því að ef ekki er hægt að veita styrk til liða 2 og 3 að láta það ekki koma í veg fyrir eða draga á langinn að styrkja lið nr. 1.

Með fyrirfram þökkum og bestu kveðju,
Hafsteinn G. Hafsteinsson

Með kveðju | Best regards,

Hafsteinn Hafsteinsson

Verkefnastjóri í málefnum hælisleitenda
Project manager for asylum seekers

[Rauði krossinn](#) Hafnarfirði og Garðabæ | [Red Cross](#)

Hafnarfjörður and Gardabaer Branch

Strandgata 24 | 220 Hafnarfjörður

Sími/Telephone: +354 565 1222





Samtök sveitarfélaga á höfuðborgarsvæðinu

R12100386

Reykjavíkurborg
Borgartúni 12-14
105 Reykjavík

Kópavogur, 12. apríl 2017
1611005 SB

Efni: Brú yfir Fossvog, sameiginlegt deiliskipulag Reykjavíkur og Kópavogs

Á 75. fundi svæðisskipulagsnefndar höfuðborgarsvæðisins, þann 7. apríl 2017 s.l. var fjallað um ofangreint málefni.

Eftirfarandi var bókað:

Fyrir liggur mat svæðisskipulagsnefndar að æskilegt sé að brú yfir Fossvog geti borið almenningssamgöngur. Í þeirri valkostagreiningu sem nú er unnið að í tengslum við val á legu Borgarlínu eru nokkrir valkostir sem munu nýta brú yfir Fossvog. Meginniðurstöður valkostagreiningar munu liggja fyrir í lok apríl. Mikilvægt er að horft verði til þeirra niðurstaðna við mótun skipulagstillögunnar.

Virðingarfyllst,

Hrafnkell Á. Proppé
svæðisskipulagsstjóri

Notandi: "Kristjana Benediktsdóttir" <krb@althingi.is>

Dagsetning: 5.5.2017 09:56:34

Efni: Frá nefndasviði Alþingis - 190. mál til umsagnar

5. maí 2017

Frá nefndasviði Alþingis.

Ágæti viðtakandi.

Allsherjar- og menntamálanefnd Alþingis sendir yður til umsagnar frumvarp til laga um kosningar til sveitarstjórna (kosningaaldur), 190. mál.

Þess er óskað að undirrituð umsögn berist eigi síðar en 19. maí nk. á netfangið nefndasvid@althingi.is

Ef engar athugasemdir eru þarf ekki að senda sérstaka tilkynningu þess efnis.

Þingskjalið er hægt að sækja á vef Alþingis:

<http://www.althingi.is/altext/146/s/0261.html>

Vakin er athygli á því að nefndastarf fastanefnda Alþingis er rafrænt. Óskað er eftir að umsagnir og erindi verði send á rafrænu formi.

Bent skal á að umsagnir og gögn um málið birtast á vef Alþingis undir fyrirsögninni Innsend erindi á síðu viðkomandi þingmáls.

Leiðbeiningar um ritun umsagna er að finna á vef Alþingis á slóðinni

www.althingi.is/vefur/nefndaumsagnir.html

Kveðja,

Kristjana Benediktsdóttir

skjalavörður

skrifstofu Alþingis, nefndasviði

Austurstræti 8-10

150 Reykjavík

sími 563-0433, fax 563-0430

www.althingi.is

BORGARRÁÐ 2.2.2017: Tillaga borgarráðsfulltrúa Sjálfstæðisflokksins um bættu strætisvagnatengingu í Skerjafirði - R17020014

Borgarráð Reykjavíkur beinir því til stjórnar Strætó bs. að leitast verði við að koma á beinni strætisvagnatengingu milli Skerjafjarðar og þeirra skóla og íþróttamannvirkja sem þjóna íbúum hverfisins, þ.e. Melaskóla, Hagaskóla og KR-svæðisins.



UMSÖGN

Viðtakandi: Borgarráð

Sendandi: Þorsteinn R. Hermannsson, samgöngustjóri

Umsögn um tillögu borgarráðsfulltrúa Sjálfstæðisflokksins um bættu strætisvagnatengingu í Skerjafirði - R17020014

Tillagan er svohljóðandi: "Borgarráð Reykjavíkur beinir því til stjórnar Strætó bs. að leitast verði við að koma á beinni strætisvagnatengingu milli Skerjafjarðar og þeirra skóla og íþróttamannvirkja sem þjóna íbúum hverfisins, þ.e. Melaskóla, Hagaskóla og KR-svæðisins."

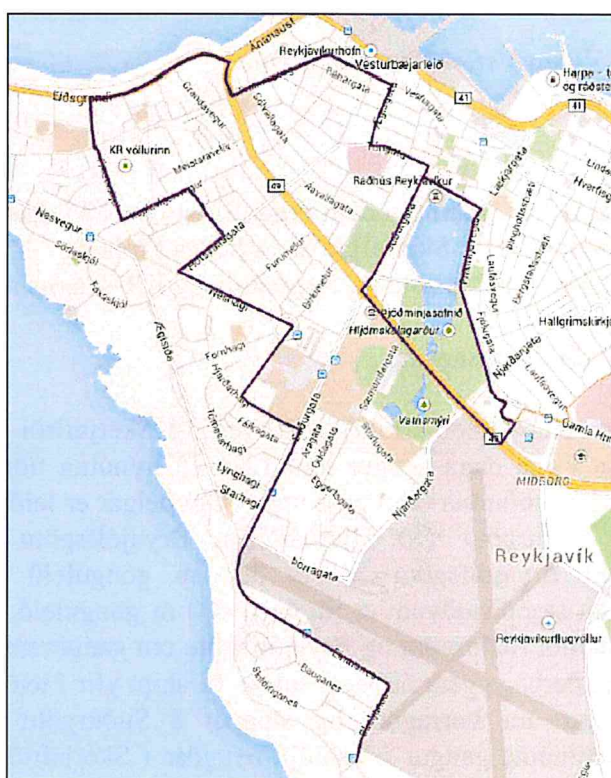
Erindið var sent umhverfis- og skipulagssviði til umsagnar.

Í dag tengir leið 12 (Skerjafjörður-Hlemmur-Mjódd-Ártún) íbúahverfi í Skerjafirði við heildarkerfi Strætó bs. Sjá kort að neðan. Virka daga gengur leið 12 á 15 mínútna tíðni á álagstímum (6:32-8:32 og 13:47-17:47) og 30 mínútna tíðni þess utan. Um helgar er leiðin á 30 mínútna tíðni. Leiðin stoppar á Suðurgötu við Hjarðarhaga, Brynjólfsgötu og Þjóðminjasafnið. Frá stoppistöðvum við Brynjólfsgötu er um 300 m gönguleið í/úr Hagaskóla, um 4 mínútna ganga. Frá sömu stoppistöðvum er rúmlega 400 m gönguleið í/úr Melaskóla, um 5 mínútna ganga. Við gatnamót Suðurgötu og Brynjólfsgötu eru gangbrautir á umferðarljósum. Á stoppistöðvum við Hjarðarhaga geta farþegar leiðar 12 skipt yfir í leið 15 sem ekur um KR svæðið. Leið 15 ekur um Þorragötu og stoppar á Suðurgötu við Starhaga/Lynghaga en þangað er um 10 mínútna gangur frá miðju byggðar í Skerjafirði ef íbúi þar vill ná beinni strætótengingu yfir á KR svæðið.



Í minnisblaði Skóla- og frístundasviðs (febrúar 2015) kemur fram að framlög SFS í skóla- og frístundaakstur vestan Kringlumýrarbrautar á árinu 2014 námu um 27 milljónum kr. Skólaakstur er í boði fyrir nemendur Melaskóla sem búa í Skerjafirði alla virka daga kl. 8:00-8:30. Eftir skóla er þeim börnum úr Melaskóla (3. og 4. bekkur) sem þessa óska ekið í frístundaheimilið Frostheima og þrjá daga í viku er akstur á vegum KR milli Melaskóla og Frostaskjól (styrktur af ÍBR). Ekki liggja fyrir upplýsingar um hvort þessi akstur hafi breyst frá ritun minnisblaðsins.

Stýrihópur um leiðakerfisbreytingar vegna alhliða samgöngumiðstöðvar á U-reit fól Strætó bs. vorið 2015 að koma með tillögu að strætóleið um Vesturbæinn sem leyst gæti af hólmi skóla- og frístundakstur í hverfinu og bætt almenningssamgöngur innan hverfis um leið. Tillagan er sýnd á mynd að neðan.



Möguleg akstursleið Vesturbæjarleiðar sem gæti leyst skóla- og frístundaakstur af hólmi

Í minnisblaði stýrihópsins (maí 2015) kemur fram að ef miðað er við að leið að ofan (Vesturbæjarleið) verði ekin á 15 mínútna tíðni á annatímum og þjónustutími verði kl. 7:30-20:30 var áætlaður rekstrarkostnaður frá miðjum ágúst og út árið 2015 um 30 milljónir kr. Samkvæmt upplýsingum SFS þyrfti um 670 strætókort ef útvega ætti öllum börnum í 1.-4. bekk í Melaskóla, Vesturbæjarskóla og Landakotsskóla slík kort. Þá væri verið að dekkja stóran hluta þann hóps sem stendur til boða skólaakstur í Melaskóla, akstur í Frostheima og frístundaakstur KR frá Vesturbæjarskóla, Melaskóla og Landakotsskóla sem kostaði SFS um 14,2 m.kr. árið 2014. Einnig þyrfti að útvega öllum börnum í 5. - 10. bekk í Skerjafirði strætókort til að nýta í stað skólaaksturs í Melaskóla.

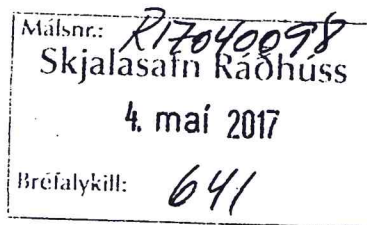
Í minnisblaðinu kemur jafnframt fram að það sé mat stýrihópsins að ekki sé forsenda fyrir aðlögun strætisvagnakerfis að þörfum skóla og frístunda á svæðinu nema að tryggt sé að Reykjavíkurborg hætti á móti að greiða fyrir skóla- og frístundaakstur sem þjónar sömu þörfum í dag. Stýrihópur sér fyrir sér að í stað þess að fjármunir fari frá borginni í að leigja rútur í skóla- og frístundaakstur þá fari framlag Reykjavíkurborgar í kaup á strætókortum fyrir börn og ungmenni sem ella nýta rútuferðirnar.

Eins og sést að ofan var bein strætisvagnatenging milli Skerjafjarðar og þeirra skóla og íþróttamannvirkja sem þjóna íbúum hverfisins til skoðunar samhliða skoðun á öðrum leiðakerfisbreytingum vestan Kringlumýrarbrautar vorið 2015. Ef vilji er til að taka málið upp aftur er mikilvægt að borgarráð svari því hvort strætisvagnaleið eigi að leysa skóla- og frístundaakstur sem í boði er í dag af hólmi eða koma til viðbótar við núverandi þjónustu.

Þorsteinn R. Hermannsson
Samgöngustjóri



Reykjavíkurborg
Skipulagsfulltrúi



Reykjavík 02.05.2017

Reykjavíkurborg
Linda Sif Sigurðardóttir
Ráðhúsinu
101 Reykjavík


Hér með sendist útskrift úr gerðabók skipulagsfulltrúa 28. apríl 2017 varðandi eftirfarandi mál.

Skútuvogur 3

Lagt fram erindi skrifstofu borgarstjórnar, dags. 24. apríl 2017, ásamt bréfi Samgöngustofu, dags. 5. apríl 2017, þar sem óskað er eftir umsögn vegna umsóknar Andra Vals Sigurðssonar f.h. Blablarar um að reka ökutækjaleigu að Skútuvogi 3. Sótt er um leyfi fyrir einu ökutæki. Einnig lögð fram umsögn skipulagsfulltrúa dags. 27. apríl 2017.

Jákvætt með vísan til umsagnar skipulagsfulltrúa dags. 27. apríl 2017.

F.h. skipulagsfulltrúa


Ann María Andreassen

Fylgiskjal: umsögn skipulagsfulltrúa, dags. 27. apríl 2017

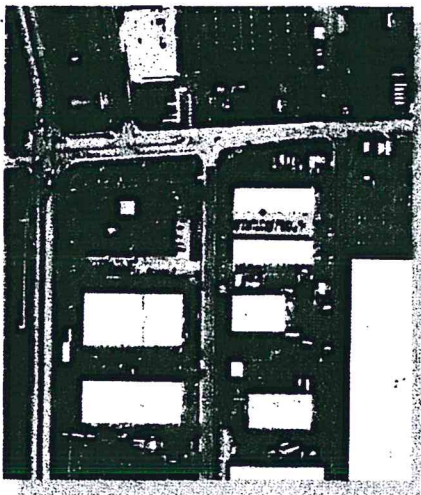
Sent til Samgöngustofa



Reykjavík 27. apríl 2017

Varðar: Skútuvogur 3, staðsetning ökutækjaleigu.

Lagt er fram erindi skrifstofu borgarstjórnar, dags. 24. apríl 2017, ásamt bréfi Samgöngustofu, dags. 5. apríl 2017, þar sem óskað er eftir umsögn vegna umsóknar Andra Vals Sigurðssonar f.h. Blablaçar um að reka ökutækjaleigu að Skútuvogi 3. Sótt er um leyfi fyrir einu ökutækki.



Í lögum um leigu skráningarskyldra ökutækja, 2015/65, dags. 9.júlí þá er ökutækjaleiga starfsemi sem rekin er í atvinnuskyni þar sem almenningi eða fyrirtækjum er boðið til leigu skráningarskyld ökutækki án ökumanns, að jafnaði til skemmri tíma. Hver sá sem hyggst reka ökutækjaleigu skal hafa til þess starfsleyfi frá Samgöngustofu. Starfsleyfi er ótímabundið og skal veitt að fenginni jákvæðri umsögn sveitarstjórnar í því umdæmi þar sem ökutækjaleiga mun hafa fasta starfsstöð. Í umsögn skal sveitarstjórn m.a. taka afstöðu til staðsetningar ökutækjaleigu og þess hvort aðkoma henti fyrir væntanlega starfsemi hennar. Umsagnir skulu vera skýrar og rökstuddar. Starfsleyfi getur verið bundið skilyrðum sem koma fram í umsögn.



Lóðin Skútuvogur 3 er skráð í gögnum LUKR, sem iðnaðar og athafnalóð að stærð 6.710 fm. Um er að ræða tvær vörugeymslur / skrifstofur byggðar 1992 og 2000, alls að stærð 3.753 fm. Aðkoma er bæði frá Skútuvogi og Barkarvogi, þó aðalaðkoman sé frá Barkarvogi. Fyrir liggur skipulagsuppdráttur frá 1989, Skútuvogur austur sem tilgreinir lóðarafmarkanir en ekki eru skilgreindir frekar byggingareitur, nýtingarhlutfall eða fjöldi bílastæða en kemur nánar fram á aðaluppdráttum 71 bílastæði.

Í aðalskipulagi Reykjavíkur 2010-2030 þá er landnotkun á svæðinu skilgreind sem Hafnarsvæði (H4), en á slíkum svæðum er einkum gert ráð fyrir starfsemi sem fellur undir skilgreiningar fyrir hafnarsvæði, sbr. skipulagsreglugerð, auk þess sem starfsemi athafna- og iðnaðarsvæða getur verið heimil.

Skútuvogur 1b er innan svæðis H4; Sundahöfn (Klettasvæði, Vogabakki og Kleppsvík). En um slíkt stendur í aðalskipulagi, „Fjölbreytt flutningahöfn með farmstöðvar, gámavelli, vörugeymslur og vörudreifingu. Einnig aðstaða fyrir skemmtiferðaskip. Starfsemi sem fellur undir skilgreiningu athafnasvæða er almennt heimil. Einnig má gera ráð fyrir starfsemi sem fellur undir iðnaðarsvæði, en tilgreina þarf þá starfsemi sérstaklega í deiliskipulagi“. Um athafnasvæði segir í aðalskipulagi, þ.e. er svæði fyrir atvinnustarfsemi þar sem lítil hætta er á mengun, s.s. léttur iðnaður, hreinleg

verkstæði, bílasölur og umboðs- og heildverslanir. Einnig atvinnustafsemi sem þarfnast mikils rýmis, t.d. vinnusvæði utandyra á lóðum eða starfsemi sem hefur í för með sér þungaflutninga, s.s. vörugeymslur og matvælaíðnaður.

Erindið var lagt fyrir Faxaflóahafnir sem gerðu ekki athugasemdir við að ökutækjaleiga yrði staðsett í Skútuvogi 3, en benda á að mikil umferð er um Skútuvog og Holtaveg og eru gatnamótin á Skútuvogi, Holtavegi og Vatnagörðum orðin mjög þung.

Niðurstaða

Umrædd starfsemi er í samræmi við landnotkun í aðalskipulagi. Auk þess er fjöldi bílastæða á lóð og aðgengi til og frá svæði nokkuð hentug fyrir starfsemina. Bent er á athugasemd Faxalóahafna varðandi umferðina á svæðinu.

Almennir fyrirvarar varðandi afgreiðslu skipulagsfulltrúa um ökutækjaleigur:

- Það er á ábyrgð umsækjanda að geta sýnt fram á að fullnægjandi bílastæðafjöldi sé til staðar fyrir starfsemina á lóðinni sem skerði ekki nýtingu annara meðlóðarhafa á bílastæðum innan lóðar. Ef ekki reynist vera aðstaða fyrir þann fjölda bíla sem óskað er eftir innan lóðamarka, skal endurskoða starfsleyfið.
- Afgreiðsla skipulagsfulltrúa felur ekki í sér skuldbindingu af hálfu borgarinnar að útvega frekari bílastæði á borgarlandi eða veita heimild fyrir fleiri bílastæðum innan lóðamarka, ef svo ber við, og er það á ábyrgð umsækjanda og lóðarhafa að gera viðeigandi ráðstafanir ef bílastæðafjöldi reynist ófullnægjandi, á eigin kostnað.

f.h umhverfis- og skipulagssviðs
skipulagsfulltrúa, /Björn I. Edvardsson

Frá: Jón Tómas Erlendsson [jonerl@simnet.is]

Sent: 8. maí 2017 06:40

Til: Sigurður Björn Blöndal

Afrit: Heiða Björg Hilmisdóttir; Líf Magneudóttir; Halldór Auðar Svansson; Halldór Halldórsson; Kjartan Magnússon; Sveinbjörg B Sveinbjörnsdóttir; Elsa Hrafnhildur Yeoman; Hjálmar Sveinsson; Elín Oddný Sigurðardóttir; Þórgnýr Thoroddsen; Marta Guðjónsdóttir; Áslaug María Friðriksdóttir; Guðfinna Jóhanna Guðmundsdóttir

Efni: Hópferðabílar úr miðbænum

Kæru borgarráðs menn.

Varðandi bann við akstri hópferðabifreiða um miðborg Reykjavíkur langar mig að benda á að ekkert þeirra sleppi-stæða sem útbúið hefur verið gerir ráð fyrir því að unnið sé við losun og lestun farangurs! Hópferðabifreiðar eru þannig gerðar að mest allur farangur fer vinstra megin inn og út úr bílnum. Á hægri hlið rútu er yfirleitt aðeins ein lítil lestarlúga, þar sem þeim megin eru 2 útgangar og í flestum rútum er salerni sem tekur pláss hægra megin. Það er því augljóst að lestun og losun farangurs fer fram vinstra megin við bílinn, sem sagt út í umferðinni. Þetta er að sjálfsögðu stór hættulegt og skapar mikla hættu fyrir þann sem vinnur við lestun og losun. Óhjákvæmilega fylgir farangur ferðamönnum og þarf því að útbúa stæðin í samræmi við það.

Þá langar mig að benda á að miklu meira ónæði kemur til með að verða af ferðamönnum sem draga á eftir sér ferðatöskur um hellulagðar gangstéttar jafnt að nóttu sem degi. Dóttir mín býr við Rauðarárstíg, gengt einu hóteli bæjarins, hún segir mér að það séu ekki rúturnar sem vekja hana heldur umgangur ferðamannana.

Virðingarfyllt

Jón Tómas Erlendsson
Bifreiðastjóri hjá Grayline

BORGARRÁÐ 4. maí 2017: Tillaga borgarráðsfulltrúa Sjálfstæðisflokksins um endurbætur á gamla Gufunesveginum - R17050020

Lagt er til að ráðist verði í endurbætur á Gamla Gufunesveginum á kaflanum frá Stórhöfða að sjúkrahúsinu Vog. Vegurinn er í slæmu ásigkomulagi og hafa m.a. djúpar holur myndast í honum. Jafnframt er lagt til að göngu- og hjólreiðatengsl við sjúkrahúsið verði bætt. Nýmalbikaður stígur meðfram Stórhöfða verði tengdur sjúkrahúsinu sem og sá hluti gamla Gufunesvegarins, sem nýtist nú sem göngu- og hjólreiðastígur og liggur frá sjúkrahúsinu niður í vögn og tengist þar stígakerfi Foldahverfis.

Meef. USK - RÁÐ
Örn með uppi.

Linda Sif Sigurðardóttir

Frá: Söfnun - Allir gráta <sofnun@allirgrata.is>
Sent: 5. maí 2017 11:30
Til: Styrkir
Efni: Allir Gráta

Flokkar: Yellow Category

Góðan dag.

Svandís heiti ég og er að hafa samband við ykkur fyrir hönd Allir Gráta.

Við erum að opna umræðuna um þunglyndi og kvíða hjá börnum og unglingum og erum að safna í styrktarsjóðinn okkar. Sá sjóður er nýttur í allskonar fræðslu tengda því að bæta geðheilsu barna og unglinga, þar á meðal með fræðslu og forvarnarstarfi í skólum landsins.

Mynduð þið vilja vera svo frábær að hjálpa okkur að bæta geðheilsu barnanna okkar og kaupa Allir Gráta næluna okkar á 5000 krónur, eða með því að leggja fram frjálst framlag?

Þetta virkar þannig að það kemur inn á heimabankann og þið fáið svo næluna senda til ykkar í pósti.

Einstaklingum er að sjálfsögðu frjálst að styrkja líka.

Við vonum að þið sjáið ykkur fært um að leggja þessu frábæra málefni lið.

Kveðja.

Svandís



Reykjavíkurborg
Fjármálaskrifstofa
innkaupadeild

Málsnr.: *R170/0082*
Skjalasafn Ráðhúss
5. maí 2017
Bréfalykill: *5252*

Reykjavík, 2. maí 2017
~~R17010075~~

Borgarráð
Ráðhúsi Reykjavíkur

Efni: Skýrsla samkvæmt 37. gr. innkaupareglna Reykjavíkurborgar
Um er að ræða lágstbjóðendur nema annað sé tekið fram.

Yfirlit yfir verkefni innkaupadeildar f.h. Eignasjóðs Reykjavíkurborgar / skrifstofu eigna- og atvinnubrúunar í apríl 2017

Teg. verks / vöru / þjónustu	Seljandi / samn.aðili	Samningsverð	Kostnaðar- áætlun	Teg. samn./ samn.tími	Innkaup / útboð / fyrirspurn	Hver tók ákvörðun
Uppbygging Vesturbugt í Reykjavík	VSÓ Ráðgjöf ehf	0	9.916.008.002	Samn.lok 2021	Samkeppnis- viðræður	Borgarráð
Flóasiglingar	Sæferðir ehf	Hluti Reykjavíkurborgar 15,2 m.kr.	Hluti Reykjavíkurborgar 15,0 m.kr.	Samn. / samn.lok 15.11.2017	Útboð	Innkauparáð
Dráttarvél	Vélfang ehf	13.192.009	13.900.000	Pöntun	Útboð	skrifstofa eigna- og atvinnubr.

Yfirlit yfir verkefni innkaupadeildar f.h. upplýsingatæknideildar Reykjavíkurborgar í apríl 2017

Teg. verks / vöru / þjónustu	Seljandi / samn.aðili	Samningsverð	Kostnaðar- áætlun	Teg. samn./ samn.tími	Innkaup / útboð / fyrirspurn	Hver tók ákvörðun
FotoWare hugbúnaðarleyfi	DD ehf	850.442	1,1 m.kr.	Pöntun	Verðfyrirspurn	upplýsinga- tæknideild
Netbúnaður	Advania hf	57.925.563	Óþekkt - innan ramma-samnings	Pöntun	Örútbóð	upplýsinga- tæknideild

Yfirlit yfir verkefni innkaupadeildar f.h. upplýsingatæknideildar Reykjavíkurborgar í apríl 2017

Teg. verks / vöru / þjónustu	Seljandi / samn.aðili	Áætlun verðs á ársgrundvelli	Teg. samn./ samn.tími	Innkaup / útboð / fyrirspurn	Hver tók ákvörðun
Tölvu og netbúnaður - Framlenging	Tölvulistinn ehf., Advania hf., Nýherji hf., Skakkítur ehf., Sensa ehf., Opin Kerfi hf., Egilsson ehf	250 m.kr	Rammasamn./ samn.lok 29.4.2018	EES útboð	Innkauparáð
Eftirlit á slökkvitækjum og öðrum eldvarnar- búnaði. Framlenging	Slökkvitækja- þjónustan ehf	6 m.kr.	Rammasamn./ samn.lok 27.4.2018	EES útboð	Innkauparáð

Guðbjörg Eggertsdóttir
Guðbjörg Eggertsdóttir
innkaupadeild Reykjavíkurborgar

Borgartún 12-14
105 Reykjavík
Kt. 530269-7609
Sími 411 1111
www.reykjavik.is/utbood

From: Landsnet Póstfang [mailto:landsnet@landsnet.is]

Sent: 3. maí 2017 14:15

To: Landsnet Póstfang

Subject: Matslýsing vegna kerfisáætlunar 2017-2026

Góðan daginn!

Landsnet vinnur að undirbúningi við mótun kerfisáætlunar sem er ætlað að gefa heildarsýn yfir þróun flutningskerfis raforku á næstu árum. Landsnet mun vinna umhverfismat fyrir kerfisáætlun í samræmi við lög nr. 105/2006 um umhverfismat áætlana. Landsnet kynnir hér með matslýsingu áætlunarinnar með von um að sem flestir kynni sér efni hennar. Í matslýsingu er m.a. gerð grein fyrir:

- Meginforsendum kerfisáætlunar.
- Efnistöku umhverfisskýrslu.
- Hverjir eru helstu áhrifaþættir áætlunarinnar.
- Hverjir eru helstu umhverfisþættir sem kunna að verða fyrir áhrifum.
- Valkostum til skoðunar.
- Gögnum sem lögð verða til grundvallar.
- Matsspurningum og viðmiðum við mat á vægi og umfangi umhverfisáhrifa.

Matslýsingin er aðgengileg á heimasíðu Landsnets www.landsnet.is. Ábendingar og athugasemdir við umhverfisskýrsluna skal senda til Landsnets á póstfangið landsnet@landsnet.is eða á heimilisfangið Gylfaflöt 9, 112 Reykjavík, merkt athugasemdir við matslýsingu kerfisáætlunar.

Landsnet vonar að sem flestir kynni sér matslýsinguna. Frestur til að gera athugasemdir eða koma með ábendingar við matslýsinguna er til og með 30. maí 2017.

Bestu kveðjur

Jórunn

BORGARSTJÓRN 4.10.2016: Tillaga borgarfulltrúa Sjálfstæðisflokksins um takmörkun á innkaupum á vörum sem innihalda plastagnir - R16100051

Lögð fram svohljóðandi tillaga borgarfulltrúa Sjálfstæðisflokksins:

Borgarstjórn samþykkir að gerðar verði ráðstafanir til að takmarka innkaup á vörum sem innihalda plastagnir.

Borgarstjórn Reykjavíkur
Ráðhúsi Reykjavíkur
101 Reykjavík

Una Margrét Jónsdóttir
Ásvallagötu 39
101 Reykjavík Skjalasafn Ráðhúss

Stálsnr. 017050021

4. maí 2017

Bréfalykill: 6622

Reykjavík 23. apríl 2017.

Kæru borgarfulltrúar.

Ég hef búið í gamla Vesturbænum frá árinu 1972 og þess vegna fylgst með þróun miðborgarinnar í nokkra áratugi. Á æskuárum mínum var gamli miðbærinn oft í hættu vegna ríkjandi niðurrífsstefnu og skorti á virðingu fyrir gömlu húsunum sem sögðu sögu borgarinnar. Sem betur fer hafa orðið framfarir í viðhorfum manna á þessu sviði og skilningur hefur aukist á gildi gamalla húsa. En nú er það annað sem er í hættu. Það má nefnilega ekki heldur gleyma því sem er í húsunum.

Við hjónin förum niður í bæ á hverjum einasta degi og reynum að versla þar sem mest. En undanfarið höfum við horft á hvert fyrirtækið á eftir öðru hverfa úr miðborginni, gamalgróin fyrirtæki sem sum höfðu jafnvel sett svip á borgina í 100 ár: Verslunin Vísir, Jón Sigmundsson gullsmiður, Litir og fönður, Fríða frænka, Pipar og salt, Tíu dropar og nú síðast Rakarastofan Klapparstíg og Verslun Þorsteins Bergmann, svo einhver nöfn séu nefnd. Jafnvel fataviðgerðarþjónusta Elínborgar á Skólavörðustíg var horfin þaðan þegar ég ætlaði að fá gert við kápu fyrir nokkrum dögum. Og flestir nefna sömu ástæðuna þegar spurt er: Ekki nógu vel búið að verslun í miðbænum og húseigendur hækka leiguna svo mikið engir hafa efni á henni nema þeir sem reka minjagripaverslanir eða aðra þjónustu fyrir ferðamenn.

Að sjálfsgöðu þarf að vera ferðamannþjónusta í miðbænum. En þar þarf líka að vera þjónusta fyrir okkur sem búum í borginni. Og miðbærinn missir töfra sína – líka í augum ferðamannanna – ef þar verður bráðum ekkert eftir nema gistihús, veitingahús og svokallaðar lundabúðir.

Borgarfulltrúar hafa sagt í viðtölum að ekki sé hægt að stýra því hvernig verslun og þjónusta skapist í miðbænum. En hvers vegna ekki? Ég sé ekkert því til fyrirstöðu að hægt sé að hafa áhrif á það, rétt eins og reynt er að hafa þau áhrif að bílaumferð verði ekki of mikil og sligi ekki borgina. Væri ekki til dæmis hægt að veita á einhvern hátt fjárstuðning þeirri verslun eða þjónustu sem lítið er orðið eftir af í miðbænum? Eða að auðvelda verslunareigendum að eignast hús sín sjálfir svo að þeir séu ekki komnir upp á náð húseigenda sem skyndilega hækka leiguna upp úr öllu valdi? Eða taka meira tillit til óska þeirra sem starfa

við almenna verslun og þjónustu og greiða þannig fyrir þeim? Þegar ég segi „almenna verslun og þjónustu“ á ég við það sem ekki beinist sérstaklega að erlendum ferðamönnum.

Ég trúi því ekki að það sé ekkert hægt að gera og þess vegna langar mig til að beina þeirri ósk til borgarfulltrúa að reyna í sameiningu að finna einhverjar aðferðir til þess að snúa þróuninni við.

Í öllum bænum, hlúið að gömlu miðborginni.

Með bestu kveðjum,

Una Margrét Jónsdóttir.

Una Margrét Jónsdóttir.

Borgarráð Reykjavíkurborgar
S. Björn Blöndal, formaður borgarráðs
Ráðhús Reykjavíkur
Tjarnargötu 11
101 Reykjavík



Reykjavík, 10. maí 2017

Efni: Tillögur stýrihóps um akstur hópþifreiða í miðborginni

Samtök ferðaþjónustunnar (SAF) vilja með erindi þessu vekja athygli borgarráðs Reykjavíkur á þeim meinbugum sem uppi eru hvað varðar undirbúning tillögu stýrihóps um akstur hópþifreiða með ferðamenn í miðborginni, dags. 13. mars sl., og eftirfylgni með þeirri tillögu. Umræddur stýrihópur var skipaður af umhverfis- og skipulagsráði Reykjavíkurborgar í september 2016 og var honum ætlað það hlutverk að þróa og leggja fram tillögu að stefnu um akstur með ferðamenn um miðborgina sem og aðgerðaráætlun þessu tengt.

Hvað þetta mál varðar benda SAF á að samtökin höfðu áður átt í góðu samstarfi við íbúasamtök miðborgarinnar um þessi mál og hvernig stemma mætti stígu við þeim álitamálum sem upp hafa komið samhliða aukningu á fjölda ferðamanna og gististaða í miðborg Reykjavíkur. Með því samráði sem komst á milli framangreindra samtaka var það von þessara aðila að unnt væri að ná sátt um ákveðna stýringu umferðar með það að markmiði að íbúar, ferðamenn og atvinnurekendur geti notið samvistar og sótt þá þjónustu sem miðborgin býður upp á. Afurð þessa samstarf var send sem fylgiskjal með umsögn SAF á stýrinefndina, sbr. erindi dags. 27. mars sl. Þá voru í umsögninni einnig gerðar ýmsar athugasemdir hvað þau mál varðar sem voru til skoðunar hjá nefndinni. Umrædd umsögn er fylgiskjal með erindi þessu.

Þess ber að geta að umrædd tillaga stýrihópsins er nú til umfjöllunar í menningar- og ferðamálaráði Reykjavíkurborgar. Að gefnu tilefni vilja SAF koma á framfæri við borgarráð Reykjavíkurborgar eftirfarandi athugasemdum hvað umrædda tillögu varðar, bæði efni hennar sem og vinnubrögð við undirbúning hennar.

Fyrir það fyrsta benda SAF á að fyrirliggjandi tillaga gengur mun lengra en núverandi framkvæmd hvað þessi mál varðar. SAF benda á að samtökin hafa verið opin fyrir samstarfi um breytingar á núverandi fyrirkomulagi eins og áður nefnt samstarf þeirra við íbúasamtök miðborgarinnar hefur borið með sér. Hafa SAF í því skyni lagt til breytingar á núverandi fyrirkomulagi sem gengur þó skemur en tillaga stýrihópsins en þó til þess fallið að taka á þeim álitamálum sem upp hafa komið. Það eru hins vegar veruleg vonbrigði að fyrirliggjandi tillaga stýrihópsins skuli hafa að engu þá niðurstöðu sem sátt var um í samstarfi SAF og íbúasamtaka miðborgarinnar og komið var á framfæri við umhverfis- og skipulagssvið Reykjavíkur með áður nefndu erindi SAF. Er það harmað að stýrinefndin telji heppilegra að innleiða mun umfangsmeiri takmörkun og með þeim hætti algjörlega virt að vettugi þær tillögur sem unnar voru í góðri samvinnu og sátt hagsmunaaðila án frekari skýringa hvað það varðar, s.s. að hvaða leyti stýrinefndin telji þær tillögur ekki ná því markmiði sem stefnt er að.

Ítrekast hér að takmörkun á umferð er íþyngjandi aðgerð sem hefur verulega neikvæð áhrif á bæði þá aðila sem veita viðkomandi þjónustu sem og þá aðila sem hanna þiggja, þ.m.t. gesti borgarinnar. Er mikilvægt að gæta þess að ekki sé gripið til slíks inngríps í starfsemi nema önnur og vægari úrræði hafi verið fullreynd. Benda SAF á að önnur úrræði hafi ekki verið fullreynd, s.s. að fjölga safnstæðum, koma upp lögbundnum merkingum þeirra og tryggja að

Þau stæði sé eingöngu nýtt af hópbifreiðum. Er hér um að ræða ákveðnar mótvægisáðgerðir sem Reykjavíkurborg var áætlað að koma til framkvæmda í kjölfar núverandi takmörkunar á umferð. Er það harmað að Reykjavíkurborg hafi ekki gætt að þessum sjónarmiðum og þess í stað gripið til jafn íþyngjandi áðgerða sem takmörkun á umferð einnar atvinnugreinar umfram aðra sannarlega er.

Jafnframt eru gerðar alvarlegar athugasemdir hvað varðar gildistöku boðaðrar takmörkunar enda er henni að óbreyttu ætlað að taka gildi í júní nk., þ.e. eftir einn mánuð. Telja SAF að jafn íþyngjandi breytingar kalli á rýmri aðlögunartíma en einn mánuð þar sem búið er að kynna og selja þjónustu sem ekki verður mögulegt að veita komi boðuð takmörkun á. Þess í stað er fyrirtækjum ætlað að bregðast við boðuðum breytingum með tilheyrandi röskun á starfsemi þeirra og eftirgjöf á þjónustu sem þau hafa skuldbundið sig að veita sínum viðskiptavinum.

Ljóst er að boðaðar breytingar hafa m.a. að markmiði að lágmarka óþægindi fyrir íbúa á umræddu svæði. Eftir sem áður telja SAF að slík markmið geta aldrei vikið til hliðar öðrum réttindum þeirra sem veita þjónustu á sama svæði eða stunda þar atvinnurekstur. SAF benda á að svæði það sem umrædd takmörkun tekur til er skipulagt fyrir ýmiss konar atvinnustarfsemi til viðbótar við íbúðabyggð. Í ljósi þessa verður að gera þá kröfu að íbúar á slíku svæði, þ.e. á svæði sem er skipulagt fyrir atvinnustarfsemi, verði upp að vissu marki að þola tiltekna skerðingu á réttindum sínum sem og annað ónæði sem af atvinnustarfsemi kann að leiða á þessu verslunar- og þjónustusvæði.

SAF ítreka enn frekar að viðurkennt er að íbúar þurfa eftir atvikum að þola skerðingu á réttindum sínum samkvæmt almennt viðurkenndum sjónarmiðum í nábýlisrétti. Er þannig grundvallarsjónarmið í norrænum rétti á þessu sviði að nágrenni verður að sætta sig við tiltekin óþægindi að vissu marki. Vísast hér m.a. til dóms Hæstaréttar, þ.e. Hrd. 1971:1189, þar sem segir í niðurstöðu héraðsdóms, sem staðfestur var af Hæstarétti, að alltaf mætti vænta nokkurra óþæginda af nágrenni í þéttbýli. Að sama skapi er einnig viðurkennt í norrænum fræðum á sviði nábýlisréttar að óþægindi þurfa að yfirstíga það sem nágrenni mátti vænta miðað við ástand, aðstæður og staðsetningu eignarinnar. Í ljósi þessa eiga ekki sömu kröfur við almenn íbúðarsvæði og skipulögðum svæðum fyrir atvinnustarfsemi. Þá ber í þessu samhengi ekki aðeins að líta til þess hvað tíðkast hefur á ákveðnum stað eða í tilteknu hverfi heldur ber einnig að líta til þess hvað tíðkast hefur yfirleitt á sambærilegum stöðum.

Af þessu má ráða að gerðar eru ríkari kröfur um frið í íbúðarhverfum en þeim hverfum þar sem stunduð er atvinnustarfsemi af einhverju tagi sem kann að fela í sér ónæði upp að vissu marki fyrir þá íbúa sem kjósa að búa á þeim svæðum. Eins og ítrekað hefur komið fram er miðborg Reykjavíkur blönduð byggð íbúðarhúsnæðis og atvinnustarfsemi. Þegar slíkt á við hafa dómstólar metið það sem svo að fasteignaeigendur þurfa að þola meira ónæði en viðgengst á hefðbundnum íbúðarsvæðum. Vísast hér m.a. til dóms Hæstaréttar frá 4. maí 2005 í máli nr. 505/2004. Þá kemur fram í dómi Hæstaréttar frá 20. nóvember 2006 í máli nr. 260/2006 að íbúar þyrftu að þola tiltekin ónæði vegna reksturs skemmtistaða í nágrenni þeirra.

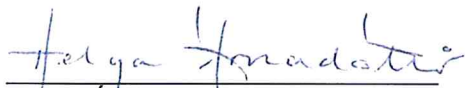
Í ljósi þessa er því almennt viðurkennt að íbúar í blandaðri byggð íbúða og atvinnuhúsnæðis, sér í lagi þar sem þau svæði eru skipulögð fyrst og fremst sem atvinnusvæði, þurfa að þola tiltekið ónæði af atvinnustarfsemi umfram það sem viðgengst í almennri íbúðabyggð.

Þá telja SAF að fyrirliggjandi tillaga stýrihópsins sé síst til þess fallin að samræmast kröfum um umhverfis- og öryggissjónarmiðum enda er með henni verið að stuðla að aukinni umferð smærri bíla inn á boðað bannsvæði til að ferja farþega á milli staða. Verði boðaðar breytingar samþykktar mun því umferð smærri bíla aukast verulega á umræddu svæði með tilheyrandi álagi á þau hverfi.

Þá átelja SAF allar fullyrðingar um að við umrædda stefnumörkun hafi verið tekið tillit til áðurnefnda tillagna samtakanna og íbúasamtaka miðborgarinnar eða að öðru leyti gætt hagsmuna þeirra aðila sem að þeirri tillögu stóðu. Er með öllu einsýnt að hagsmunir aðildarfyrirtækja SAF hafi alfarið verið virtir að vettugi og harma samtökin að þeim hagsmunum hafi alfarið verið vikið til hliðar og þar að leiðandi eigi gætt að jafnræði aðila er viðkemur réttindum þeirra á grundvelli stjórnsýsluréttar. Þá ber tillaga stýrinedndar með sér að hallað hafi verulega á eftirfylgni með öðrum grundvallarreglum stjórnsýsluréttar við undirbúning ákvaðanna, s.s. rannsóknarreglu og andmælarétti, og er slíkt verulega gagnrýnisvert þegar haft er í huga að þessari tillögu er ætlað að takmarka verulega starfsemi tiltekinnar atvinnugreinar umfram aðra.

Í ljósi þessa gagnrýna SAF harðlega þau vinnubrögð sem viðhöfð hafa verið við vinnu umræddrar stýrinedndar sem og málsmeðferð þá sem þeirri tillögu er ætlað að sæta. Ítreka SAF í þessu samhengi að við umrædda stefnumörkun verði tekið tillit til fyrirbyggjandi tillögu SAF og íbúasamtaka miðborgarinnar hvað varðar akstur hópþifreiða í miðborginni og að takmörkun á akstri grundvallist á þeirri tillögu en að sama skapi verði fallið alfarið frá tillögu stýrihópsins. Á grundvelli þeirrar reynslu sem mun skapast af því fyrirkomulagi og gagna sem til verða vegna þess er unnt að taka það fyrirkomulag til endurskoðunar innan tveggja ára í samráði við hagsmunaaðila.

Virðingarfyllst,
f.h. Samtaka ferðapjónustunnar



Helga Árnadóttir
Framkvæmdastjóri SAF

Fylgiskjöl:

1. Umsögn SAF um tillögu stýrihóps um akstur hópþifreiða í miðborginni, dags. 27. mars 2017

Umhverfis og skipulagssvið Reykjavíkur
Borgartún 12-14
105 Reykjavík



Reykjavík, 27. mars 2017

Efni: Umsögn um tillögu stýrihóps um akstur hópþifreiða í miðborginni

Samtökin þakka það samráð sem haft hefur verið við gerð umræddra tillagna. Þó ber að halda því til haga að þær tillögur sem SAF og íbúasamtök miðborgarinnar hvað varðar umferð hópþifreiða og koma fram í skjali hér að neðan eru að engu hafnar í þessu samhengi og harma samtökin þá ráðagerð. SAF fagna því þó að safnstæðum sé fjölgað þannig að hópþifreiðar geti með einfaldari hætti athafnað sig við að sækja farþega og sleppa farþegum. Mikið verk er þó enn óunnið í að fjölga safnstæðum þannig að vel sé og fleiri hópþifreiðar geti verið samtímis á vettvangi. Einnig þarf að þróa biðaðstöðu fyrir farþega þar sem því er viðkomið. Þá er mikilvægt að komið verði á skýrum leiðbeiningum og ótvíræðum viðurlögum við að leggja einkabílum í safnstæði. Samtökin eru alfarið mótfallin því að lögð verði gjöld á fermingu og affermingu hópþifreiða við safnstæði enda eru ekki fordæmi fyrir slíkum gjöldum á öðrum vettvangi fólks- eða farmflutninga innan borgarinnar.

Samtökin benda á að þau hafa lengi átt í samráði við borgaryfirvöld um það fyrirkomulag sem nú er við lýði varðandi takmörkun á akstri stærri hópþifreiða (+8m) um miðborgina, sem hefur að mestu gengið vel. Samtökin mótmæla harðlega þeirri ráðstöfun sem hér er kynnt þar sem umferð allra tegunda hópþifreiða verður háð takmörkunum og benda í því sambandi á áður nefndar tillögur sem unnar hafa verið með íbúasamtökum miðborgarinnar þar sem bílar undir 8 metrum geta ekið fleiri götur. Takmörkun sem þessi er umhverfislega óhagkvæm þar sem flutningar flytjast yfir á fleiri fólksbíla í staðinn. Sú ráðstöfun að loka Aðalstræti fyrir umferð allra hópþifreiða getur ekki samræmst öryggissjónarmiðum þar sem gangandi ferðamönnum með farangur er m.a. um nætur á helgum beint að safnstæðum í Tryggvagötu þar sem næturlíf borgarinnar er í hámarki.

Samtökin fara fram á að frekara samráð verði haft um tillögur að akstri hópþifreiða í miðborginni með það að markmiði að komast að niðurstöðu sem íbúar, ferðaþjónustan og rekstraraðilar allra þjónustugreina geta sætt sig við. Þannig er lagt til að grunnurinn að slíku samráði verði tillögur SAF og íbúasamtaka miðborgarinnar sem fram koma hér að neðan. Þá benda samtökin á að allar breytingar og mögulega íþyngjandi aðgerðir gagnvart rekstraraðilum eða húseigendum, sem ekki hafa verið unnar í nánú samráði við hagsmunaaðila verði kynntar í nafni Reykjavíkurborgar og tekið fram að viðkomandi ráðstafanir séu á frumkvæði borgaryfirvalda.

Virðingarfyllst
F.h. Samtaka ferðaþjónustunnar

Gunnar Valur Sveinsson

Umferð hópbifreiða um miðborg Reykjavíkur

Sameiginlegar tillögur frá Samtökum ferðaþjónustunnar og íbúasamtökum miðborgarinnar

Aukning á fjölda ferðamanna og gististaða í miðborg Reykjavíkur kallar á samráð um ákveðna stýringu umferðar með það að markmiði að íbúar, ferðamenn og atvinnurekendur geti notið samvistar og sótt þá þjónustu sem miðborgin býður upp á.

Umferð stærri hópbifreiða hefur þegar verið skilgreind og miðast við ákveðnar götur en mjög mikilvægt er margfalda fjölda safnstæða við þær götur og endurskoða hvernig umferð er háttáð um göturnar.

Gistirými í miðborginni er mikið og fjölbreytt. Þannig eru rúm á gististöðum tæplega 10.000 talsins og framboðin rúm í íbúðum tengdum Airbnb um eða yfir 8.000 talsins. Í heild eru því um 18.000 rúm í boði í Reykjavík. Hótel sem taka á móti hópum sem koma með stærri hópbifreiðum eru 14 talsins og 4 eru í byggingu innan miðborgarinnar.

Tillögur um akstur stærri hópbifreiða og safnstæði:

Hvað varðar umferð stærri hópbifreiða þar sem fjölga þarf safnstæðum þá eru þær götur eftirfarandi: Sóleyjargata, Fríkirkjuvegur, Lækjargata, Aðalstræti, Hverfisgata, Snorrabraut og Rauðarárstígur og við Hallgrímskirkju/Eiríksgötu. Sérútbúnaðar jeppabifreiðar með yfir 36“ dekk verði aðeins heimilt að aka sömu götur og stærri hópbifreiðar.

Útfærsla:

- Njarðargata frá Hringbraut að Sóleyjargötu, Sóleyjargata, Fríkirkjuvegur og Lækjargata að Geirsgötu. Umferð hópbifreiða heimiluð í báðar áttir.
- Eiríksgata frá Snorrabraut að Njarðargötu og niður Njarðargötu að Sóleyjargötu í einstefnuakstri hópbifreiða.
- Upp Hverfisgötu í einstefnuakstri hópbifreiða frá Lækjargötu að Snorrabraut.
- Vonarstræti frá Lækjargötu um Suðurgötu og Túngötu, Aðalstræti, Vesturgötu og Grófina að Tryggvagötu í einstefnu. Aðalstræti verði lokað fyrir annarri umferð en hópferðabifreiðum og leigubifreiðum sem og vegna vörumóttöku.
- Tryggvagata.
- Leyfa rútum að notast við strætó akreinar við Hlemm. Það yrði pickup fyrir Center Hótel Miðgarð, Skugga hótél, nýtt Center hotel efst á Laugavegi og fleiri.

Safnstæði: Stórauka þarf fjölda stæða á hverju safnstæði.

- Bæta við rúustæði við Klapparastíg / Hverfisgötu.
- Bæta við rúustæði við Vitastíg / Hverfisgötu.
- Færa rúustæði á Hverfisgötu við Safnahús yfir götuna í samræmi við tillögur um akstursstefnu.
- Rúustæði á milli BSÍ og Lækjargötu.
- Færa rúustæði og önnur bílastæði við Njarðargötu yfir götuna í samræmi við tillögur um akstursstefnu.
- Fækka bílastæðum við Hallgrímskirkju og gera rúustæði þeirra í stað.
- Gera þarf safnstæði við ofarlega við Hverfisgötu.
- Merkja þarf safnstæði með lögbundnum merkingum og mála þannig að hægt sé að bregðast við þeim sem leggja ólöglega í stæðin.

Tillögur um akstur minni hóp bifreiða og safnstæði þeirra:

Samtökin eru sammála um að leggja einnig fram tillögu að því að akstur minni hóp bifreiða allt að 8 metra takmarkist við ákveðnar íbúðargötur. Þannig er lagt til að eftirfarandi götur verði opnar bifreiðum sem eru allt að 8 metrar:

Eiríksgata, Bergstaðastræti, Njarðargata, Hellusund, Skothúsvegur, Skólavörðustígur, Hverfisgata, Klappastígur, Ingólfsstræti, Bankastræti.

Útfærsla:

- Almennt verði ekið niður Skólavörðustíg og sumarlokanir gildi ekki fyrir hóp bíla eða leigubíla.
- Ekið verði Bergsstaðastræti frá Skólavörðustíg, niður Hellusund og Skothúsveg (ath. breytt akstursstefna).

Forsenda þess að umferð um ofangreindar götur gangi upp er að útbúin verði safnstæði fyrir minni hóp bifreiðar við Bankastræti og við Klapparstíg ofan Laugavegs.

Almennt

Samtökin ítreka mikilvægi þess að eiga gott samráð við borgaryfirvöld til að gera umferð um miðborgina þannig úr garði að allir geti vel við unað.

From: Laufey Lind Sigurðardóttir [mailto:laufey@ils.is]
Sent: 28. apríl 2017 17:01
Afrit: Stofnframlag
Subject: Úthlutun stofnframlaga 2017 - fyrri hluti úthlutunar

Góðan dag,

Í dag birtist auglýsing Íbúðalánasjóðs um að opið væri fyrir umsóknir um stofnframlög vegna fyrri úthlutunar ársins 2017. Íbúðalánasjóður hefur umsjón með framkvæmd vegna stofnframlaga ríkisins. Um úthlutun stofnframlaga fer samkvæmt lögum um almennar íbúðir nr. 52/2016 og reglugerð um stofnframlög ríkis og sveitarfélaga, húsnæðissjálfsseignarstofnanir og almennar íbúðir nr. 555/2016.

Í auglýsingunni segir m.a. að eingöngu verði úthlutað til nýbygginga. Þessi takmörkun er gerð í ljósi þess að nýbygging fellur mun betur að markmiði laganna, sem er að bæta húsnæðisöryggi fjölskyldna og einstaklinga sem eru undir tekju- og eignamörkum skv. 6. og 7. mgr. 10. gr. laganna með því að auka aðgengi að öruggu og viðeigandi leiguhúsnæði. Í 2. másl. 3. gr. reglugerðar um stofnframlög segir í þessu samhengi, að til þess að ná þessu markmiði skuli sérstök áhersla lögð á nýbyggingar og að fjölga leiguíbúðum sem uppfylla skilyrði laga um almennar íbúðir og reglugerðarinnar. Í tengslum við þetta vill Íbúðalánasjóður sérstaklega koma því á framfæri, að kaup úr framkvæmd koma þó einnig til greina til að hljóta úthlutun stofnframlaga.

Meðfylgjandi er bréf, til frekari útskýringar á fyrri úthlutun stofnframlaga árið 2017. Bréfi þessu er ætlað að þjóna upplýsingarhlutverki m.t.t. áhersluatriða, umsóknarferlis og –gagna.

Kveðja / Best regards

Laufey Lind Sigurðardóttir
Sérfræðingur eignaumsýslu
Húsnæðissvið
laufey@ils.is

Reykjavík 28. apríl 2017

Fyrri úthlutun stofnframlaga árið 2017

Íbúðalánasjóður er nú búinn að auglýsa eftir umsóknum um stofnframlög ríkisins til byggingar eða kaupa á almennum íbúðum skv. lögum nr. 52/2016 og reglugerð nr. 555/2016. Fjárhæð til úthlutunar í fyrri úthlutun af tveimur á árinu 2017 er að hámarki 1.400 milljónir kr.

Á heimasíðu sjóðsins er sérstakt vefsvæði, tileinkað stofnframlögum, <http://www.ils.is/stofnframlog/>. Á því svæði má nálgast upplýsingar um stofnframlög, Leiguheimili og úthlutanir. Þar er einnig hægt að fá svör við ýmsum spurningum sem þegar hafa borist. Sótt er um á heimasíðu íbúðalánasjóðs og mikilvægt er að senda með umsókn öll nauðsynleg fylgigögn svo hægt sé að taka hana til umfjöllunar. Á heimasíðunni er einnig einfalt reiknilíkan, með heitið „Sundurliðað stofnvirði, íbúðayfirlit, viðskipta- og rekstraráætlun“. Það skjal ber að fylla út og skila með umsókninni, að frátalinni viðskipta- og rekstraráætlun en hana má nota til hliðsjónar við gerð samskonar áætlana sem umsækjanda ber einnig að skila.

Íbúðalánasjóður gerir ráð fyrir að ferlið verði eftirfarandi:

- Þann 28. apríl 2017 auglýsti Íbúðalánasjóður opnun umsókna og umsóknarfrest. Á árinu 2017 verður um tvær úthlutanir að ræða. Í þessu umsóknarferli er um að ræða úthlutun á fyrri hluta stofnframlaga 2017. Umsóknarfrestur vegna síðari úthlutunar verður auglýstur síðar. Er þá til úthlutunar það sem óráðstafað er af fjárheimild ársins.
- Sveitarfélög auglýsa opnun umsókna og umsóknarfrest. Þegar umsóknarfresti lýkur eiga sveitarfélög að taka ákvörðun um samþykki eða synjun umsóknar og senda staðfestingu þar um á Íbúðalánasjóð. Forsenda þess að umsókn um stofnframlag ríkisins sé samþykkt er að sveitarfélag sem almenn íbúð er staðsett í, samþykki að veita einnig stofnframlag sveitarfélags. Íbúðalánasjóður mun þá tilkynna sveitarfélögum þegar ákvörðun hefur verið tekin um samþykki eða synjun á veitingu stofnframlags ríkisins.
- Íbúðalánasjóður leggur mat á hvort félag uppfylli skilyrði 37. gr. laga um húsnæðismál 44/1998 og lætur sveitarfélög vita ef svo er ekki.
- Íbúðalánasjóður leggur heildstætt mat á umsóknir og úthlutar fjármagni eftir ákvæðum laga og reglugerða. Íbúðalánasjóður leggur umsóknir saman í einu lagi fyrir nefnd sem tekur ákvörðun í málinu.
- Horft er til þess að minnsta kosti fjórðungur þess fjármagns sem til úthlutunar er hverju sinni renni til byggingar eða kaupa á íbúðarhúsnæði á vegum sveitarfélaga.
- Ef fjárhæðir sem er sótt um eru hærri en samþykkt fjárhæð á fjárlögum mun Íbúðalánasjóður úthluta stofnframlögum til svæða þar sem brýnust þörf er fyrir leiguhúsnæði fyrir leigjendur undir tekju- og eignamörkum. Einnig er lögð sérstök áhersla á nýbyggingar og fjölgun leiguíbúða.

Í þessari úthlutun verður stofnframlögum eingöngu úthlutað til byggingar nýrra íbúða. Er það gert til að mæta brýnni þörf fyrir litlar og hagkvæmar íbúðir og í ljósi þess framboðsskorts sem nú er á

fasteignamarkaði. Til að stuðla að því að byggðar verða hagkvæmar íbúðir verður við úthlutun horft til þess að íbúðir verði ekki stærri en eftirfarandi tafla segir til um:

Fjöldi herbergja	Hámarksstærðir m.v. herbergjafjölda
Einstaklingsíbúð	50 m ²
2ja herbergja íbúð	60 m ²
3ja herbergja íbúð	80 m ²
4ra herbergja íbúð	95 m ²
5 herbergja íbúð	110 m ²

Sérstök áhersla er einnig lögð á íbúðir á svæðum þar sem þörf er á leiguíbúðum fyrir leigjendur undir tekju- og eignamörkum.

Umsóknarfresti lýkur þann 30. maí 2017. Við það tímamark er mikilvægt að öll tilskilin umsóknargögn hafi borist.

Endilega verið í sambandi við okkur varðandi framkvæmdina. Eftirtaldir starfsmenn veita frekari upplýsingar:

Laufey L. Sigurðardóttir	laufey@ils.is	569 6974
Elmar Erlendsson	elmar@ils.is	569 6984
Herdís B. Brynjarsdóttir	herdisb@ils.is	569 6964

Með bestu kveðjum og von um gott samstarf,

Laufey L. Sigurðardóttir

Laufey Lind Sigurðardóttir,
verkefnastjóri stofnframlaga

Meðfylgjandi er afrit af auglýsingu sem birt var í fjölmiðlum og upptalning á þeim gögnum sem fylgja skulu umsóknum.

Íbúðalánasjóðs er excel skjal með dæmi um viðskiptaáætlun og leiðbeiningum um útfyllingu hennar.

- Yfirlit yfir stofnfjármögnun íbúðanna
 - Staðfesting langtíma fjármögnunar frá viðskiptabanka eða fjármálastofnun, lánstími, kjör og upphæð og hlutfall af stofnkostnaði eða áætlun um fjármögnun og staðfesting frá viðskiptabanka eða fjármálastofnun um að umsókn hafi borist og að unnið sé að greiningu og vinnslu hennar. Vilyrði getur verið afgreitt með fyrirvara um endanlega staðfestingu viðskiptabanka eða fjármálastofnunar um fjármögnun enda séu kjör jafngóð eða betri en fram kemur í áætlun.
 - Staðfesting eiginframlags (ef um það er að ræða).
 - Staðfesting brúarfjármögnunar ef við á.

Íbúðalánasjóður getur óskað eftir frekari gögnum ef þörf er á til að unnt sé að taka afstöðu til umsóknar.

Almennar íbúðir

Opið fyrir umsóknir um stofnframlög, fyrri úthlutun 2017



Auglýst er eftir umsóknum um stofnframlög ríkisins til byggingar eða kaupa á almennum íbúðum skv. lögum nr. 52/2016 og reglugerð nr. 555/2016.

Markmið laga um almennar íbúðir er að bæta húsnæðisöryggi fjölskyldna og einstaklinga, sem eru undir tekju- og eignamörkum við upphaf leigu, með því að auka aðgengi að öruggu og viðeigandi leiguhúsnæði og stuðla að því að húsnæðiskostnaður sé í samræmi við greiðslugetu leigjenda.

Eingöngu úthlutað til nýbygginga

Í þessari úthlutun verður eingöngu úthlutað til byggingar nýrra íbúða. Er það gert til að mæta brýnni þörf fyrir litlar og hagkvæmar íbúðir og í ljósi þess framboðsskorts sem nú er á fasteignamarkaði. Sérstök áhersla er einnig lögð á íbúðir á svæðum þar sem þörf er á leigubúðum fyrir leigjendur undir tekju- og eignamörkum.

Auk þess verður lögð áhersla á:

- Hagkvæmar íbúðir hvað stærð og herbergjafjöldi varðar sbr. viðmiðunarstærðir
- Hagkvæmar aðferðir við íbúðabyggingar í því skyni að lækka byggingarkostnað
- Hugvitsamlegar lausnir og góða hönnun
- Íbúðir sem uppfylla þarfir íbúa á hverju svæði
- Íbúðir sem uppfylla mismunandi þarfir ólíkra hópa
- Að stuðla að fjölbreyttri samsetningu íbúa og félagslegri blöndun

Viðmiðunarstærðir

Við úthlutun verður horft til þess að íbúðir séu að jafnaði ekki stærri en eftirfarandi tafla segir til um:

Fjöldi herbergja	Hámarksstærð m.v. herbergjafjölda
Einstaklingsíbúð	50 m ²
2ja herbergja íbúð	60 m ²
3ja herbergja íbúð	80 m ²
4ra herbergja íbúð	95 m ²
5 herbergja íbúð	110 m ²

Fjárhæð til úthlutunar í fyrri úthlutun ársins 2017 er að hámarki 1.400 milljónir kr.

Nauðsynlegt er að sækja jafnframt um stofnframlag hjá því sveitarfélagi þar sem viðkomandi íbúð er staðsett, og er samþykki sveitarfélagsins eitt af skilyrðum fyrir veitingu stofnframlags ríkisins.

Umsóknum skal skila inn á rafrænu formi á heimasíðu sjóðsins. Umsóknarfrestur er til og með 30. maí 2017. Umsókn sem berst eftir að umsóknarfrestur rennur út verður ekki tekin til umfjöllunar.

Nánari upplýsingar er að finna á heimasíðu Íbúðalánasjóðs, www.ils.is.

Umsóknarfrestur:
30. maí 2017



Gögn sem skila þarf í tengslum við umsókn:

Staðfesting sveitarfélags

- Staðfesting frá sveitarfélagi um að umsókn hafi borist.
- Staðfesting sveitarfélags fyrir veitingu stofnframlags sveitarfélags, form og trygging. Hægt er að senda inn umsókn þrátt fyrir að staðfestingin liggi ekki fyrir en umsókn verður ekki endanlega afgreidd fyrr en hún berst.
- Staðfesting á lóðarúthlutun og lóðarverði.

Um félagið

- Stofngögn og samþykktir félagsins.
- Síðasti ársreikningur félagsins.
- Staðfesting ráðherra á félaginu.
- Staðfesting sjálfseignastofnunarsskrár.

Íbúðabörf

- Upplýsingar um hvaða hópi húsnæðinu er ætlað að þjóna.
- Greinagerð um þörf á leiguhúsnæði fyrir efnaminni leigjendur á viðkomandi svæði og því hvernig áætlanir um fyrirhugaðar byggingar eða kaup á almennum íbúðum taka mið af þeirri þörf. Í greinagerðinni þarf að koma fram rökstuðningur fyrir fjölda eigna sem þörf er á sem og þeim stærðum íbúða sem fyrirhugað er að kaupa/byggja byggt á stærð fjölskyldna sem eru í þörf fyrir húsnæði.
- Upplýsingar um hvort og hvernig er stuðlað að fjölbreyttri samsetningu íbúa og félagslegri blöndun.

Íbúðirnar

- Íbúðaryfirlit sem finna má á vefsíðu Íbúðarlánasjóðs hér.
- Teikningar af íbúðunum, þ.e. drög af aðaluppdráttum með byggingarlýsingu og skráningartöflu.
- Kaupsamningur um íbúðirnar og/eða áætlanir um breytingar eða endurbætur eftir því sem við á.
- Framkvæmdaáætlun og framkvæmdatími, sem sýnir upphaf framkvæmda og áætlaða afhendingu íbúða.
- Sundurliðuð kostnaðaráætlun byggingarframkvæmda. Verksamningur þar sem við á.
- Nákvæm sundurliðuð áætlun um stofnvirði íbúðanna, staðfest af þar til bærum sérfræðingi.
- Upplýsingar um hvort og hvernig hagkvæmar aðferðir við íbúðabyggingar séu nýttar í því skyni að lækka byggingarkostnað og hvort og þá hvernig er lögð áhersla á skapandi og hugvitsamlegar lausnir og góða hönnun íbúðanna.

Fjármögnun

- Viðskiptaáætlun sem inniheldur m.a. leiguverð niður á íbúð og áætlun um þróun þess, rekstrarkostnað félagsins og íbúðanna og kostnað vegna endurbóta íbúðanna. Á vefsíðu

Reykjavík 24. apríl 2017.

Borgarráð Reykjavíkurborgar
Hr. S. Björn Blöndal, formaður
Ráðhúsi Reykjavíkur
101 Reykjavík.

Málsnr.: 2170410164
Skjalasafn Ráðhúss
26. apríl 2017
Bréfalykill: 647

Virðulega borgarráð.

Fyrir hönd Samtaka aldraðra byggingarsamvinnufélags er þess hér með farið á leit að Reykjavíkurborg úthluti framangreindum samtökum lóð/lóðum á næstu 2 árum á einhverju eftirtalinna svæða til byggingar fjöleignarhúss/a fyrir félagsmenn sína, sem eru á þriðja þúsund. Er þá gert ráð fyrir að fjöldi íbúða á lóð verði á bilinu 50 til 70 talsins.

Félagið sækir hér með um úthlutun lóðar/lóða á eftirtöldum svæðum:
Skerjafirði, Kirkjusandi, Vogabyggð, Gelgjutanga, Árbæ, Ártúnshöfða og Bryggjuhverfi 3.
Aðrar lóðir koma að sjálfsögðu til greina s.s. í Fossvogi eða á öðrum óbyggðum svæðum borgarinnar.

Samtök aldraðra voru stofnuð 1973 og hafa í yfir 40 ár staðið fyrir byggingu ódýrra og vandaðra íbúða fyrir aldraðra, sem nú telja samtals um og yfir 500 íbúðir. Samtökin hafa alla tíð átt gott samstarf við Reykjavíkurborg og farið að öllum samþykktum og kvöðum sem borgin hefur sett.

Hinn 11. maí n.k. mun verða haldinn aðalfundur í félaginu og er þess óskað að borgarráð hafi fyrir fundinn tekið afstöðu til óska félagsins varðandi lóðaúthlutunarmál. Æskilegt væri að geta kynnt félagsmönnum á aðalfundinum hvað Reykjavíkurborg hyggst gera í lóðmálum félagsins á næstunni.

Samtök aldraðra vonast til að framhald verði á góðu samstarfi hér eftir sem hingað til.

Með þakklæti, vinsemd og virðingu

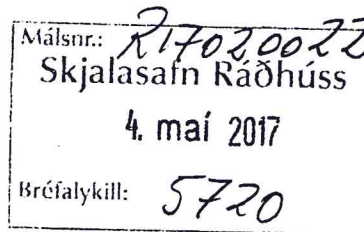
Magnús Björn Brynjólfsson, formaður

Afrit sent: Einari I. Halldórssyni, lögfr.
Skrifst. eigna – og atvinnuþróunar





Reykjavíkurborg
Skipulagsfulltrúi



Reykjavík 02.05.2017

Reykjavíkurborg
Linda Sif Sigurðardóttir
Ráðhúsinu
101 Reykjavík

Hér með sendist útskrift úr gerðabók skipulagsfulltrúa 28. apríl 2017 varðandi eftirfarandi mál.

Reykjavíkurborg

Lagt fram erindi skrifstofu borgarstjórnar, dags. 21. febrúar 2017, þar sem óskað er eftir umsögn umhverfis- og skipulagssviðs á erindi ÞOR um viðræður við Reykjavíkurborg um mögulegan viðlegukant fyrir skemmtiferðarskip og uppfyllingu fyrir blandaða byggð austan Hörpu. Einnig er lögð fram umsögn deildarstjóra aðalskipulags Reykjavíkur, dags. 25. apríl 2017.

Umsögn deildarstjóra aðalskipulags Reykjavíkur, dags. 25. apríl 2017, samþykkt.

F.h. skipulagsfulltrúa

Ann María Andreassen

Fylgiskjal: umsögn deildarstjóra aðalskipulags Reykjavíkur, dags. 25. apríl 2017.



Reykjavíkurborg
Umhverfis og skipulagsvið

Borgaráð Reykjavíkur

Reykjavík, 25. apríl 2017

Efni: Erindi ÞOR um viðræður við Reykjavíkurborg um mögulegan viðlegukant fyrir skemmtiferðarskip og uppfyllingu fyrir blandaða byggð austan Hörpu, sbr. erindi Borgarráðs frá 21. febrúar sl.

Í Aðalskipulagi Reykjavíkur 2001-2024 var gert ráð fyrir mögulegri landfyllingu og viðlegukanti austan Austurhafnar. Við gerð þess aðalskipulags voru skipulagsmál Austurhafnar enn í þróun og áform um tónlistarhúsið voru enn í deiglunni. Við gerð gildandi aðalskipulags, 2010-2030, lá deiliskipulag Austurhafnar fyrir og Harpa, tónlistarhús var risið. Framtíð umræddrar landfyllingar var rædd í því ljósi og í samhengi við uppbyggingu aðstöðu skemmtiferðaskipa í Sundahöfn og var breið sátt um að fella hana út af aðalskipulagi borgarinnar. Ekki hafa komið fram nýjar forsendur eða sjónarmið um að ríkar ástæður séu til að endurskoða stefnu gildandi aðalskipulags á umræddu svæði.

Haraldur Sigurðsson

R17020022

Herra borgarstjóri, Dagur B Eggertsson
Ráðhús Reykjavíkur,
101 Reykjavík.

**Efni; Erindi sem óskast lagt fyrir Borgarráð Reykjavíkur
um nýjan viðlegukant fyrir skemmtiferðaskip og uppfyllingu fyrir blandaða byggð
austan Hörpu.**

Undirritaður fer þess hér með á leit við Borgarráð Reykjavíkurborga að hefja viðræður um að austan Hörpu muni ÞOR og Reykjavíkurborg (Reykjavíkurborg) gera samstarfssamning um metnaðar fulla uppbyggingu á nýjum viðlegukanti fyrir skemmtiferðaskip sem afhent yrði borginni og ÞOR fái í staðinn byggingarétt á blandaðri byggð, sem yrði á uppfyllingunni á milli lands og hins nýja viðlegukants.

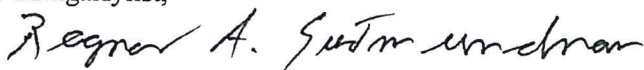
Undirritaður hefur á undanförunum árum unnið að fasteignapróunar verkefnum hér á landi og erlendis, sem hafa verið unnin af miklum metnaði. . Nokkur af þeim verkefnum hafa verið unnin í samstarfi við Reykjavíkurborg og má þar nefna, stækkun Kringlunnar og tenging við Borgarleikhúsið, hótelið og landnámssafnið á horni Túngötu og Aðalstrætis ásamt Háskólanum í Reykjavík.

Útfærslan gerir m.a. ráð fyrir því að um sé að ræða greiða gönguleið frá viðlegukantinum í gegnum Hörpureitinn og að byggðin á uppfyllingunni verði í líkingu við vel heppnuð þróunarverkefni í Kaupmannahöfn, Osló og Holenskum hafnarborgunum þar sem íbúar njóti návistar við sjóin.

Lagt er til að gerður verður samningur um fasteignapróunina og uppbygginguna og hann verði til í drögum í lok febrúar.

Reykjavík 31 janúar 2017

Virðingarfyllt,


Ragnar Atli Guðmundsson

