



Samtök sveitarfélaga á höfuðborgarsvæðinu

Reykjavíkurborg
Borgartúni 12-14
105 Reykjavík

Kópavogur, 14. febrúar 2017
1702003 SB

Efni: Borgarlína - verkefnislýsingar vegna skipulagsbreytinga til afgreiðslu

Á grunni samkomulags sveitarfélaga um undirbúning að innleiðingu hágæða almenningssamgangna á höfuðborgarsvæðinu dags. 2. desember 2016 hefur verið unnin verkefnislýsing fyrir breytingu svæðisskipulagsins Höfuðborgarsvæðið 2040. Einnig hefur verið unnin drög að sameiginlegri verkefnislýsingu sveitarfélaganna Garðabæjar, Hafnarfjarðarkaupstaðar, Kópavogsbæjar, Mosfellsbæjar, Reykjavíkurborgar og Seltjarnarnesbæjar. Svæðisskipulagsnefnd höfuðborgarsvæðisins fjallaði um báðar verkefnislýsingarnar á fundi sínum sínum þann 10. febrúar 2017. Eftirfarandi var samþykkt:

Niðurstaða:

Svæðisskipulagsnefnd samþykkir verkefnislýsinguna og leggur til við aðildarsveitarfélögin að afgreiða hana til kynningar og umsagnar, sbr. 1. mgr.23. gr. skipulagslaga og 2. mgr. 6. gr. laga um umhverfismat áætlana. Svæðisskipulagsnefnd hvetur sveitarfélögin til að samþykkja verkefnislýsingu aðalskipulagsbreytinga á sama tíma. Mikilvægt er að sveitarfélögin dragi það ekki að afgreiða málið. Svæðisskipulagsstjóra er falið að fylgja málinu eftir með fundum í skipulagsnefndum sveitarfélaga.

Eins og fram kemur í samkomulagi sveitarfélaganna þá er ætlunin að ljúka skipulagsvinnu á árinu 2017. Til þess að það gangi eftir þarf að tryggja að afgreiðsluferli sveitarfélaganna sé snuðrulaus. Undirritaður mun fylgja málinu eftir með fundi með skipulagsfulltrúa, formanni skipulagsnefndar í hverju sveitarfélagi.

Virðingarfyllst,

Hrafnkell Á. Proppé
svæðisskipulagsstjóri

Fylgigögn:

Fundargerð svæðisskipulagsnefndar dags. 10. febrúar 2017
Verkefnislýsing vegna breytingar á svæðisskipulagi
Drög að verkefnislýsingu vegna breytingu á aðalskipulagi



Borgarlína og auknar byggingarheimildir innan áhrifasvæða

Verklýsing vegna breytinga á aðalskipulagsáætlunum á höfuðborgarsvæðinu.
Lögð fram sbr. 1. mgr. 30. gr. skipulagslaga nr. 123/2010 og laga um umhverfismat
áætlana nr. 105/2006

Breytingar á aðalskipulagi: Garðabæjar 2004-2016, Hafnarfjarðar 2013-2025,
Kópavogsbæjar 2012-2024, Mosfellsbæjar 2011-2030, Reykjavíkurborgar 2010-
2030 og Seltjarnarnesbæjar 2006-2024

Febrúar 2017



Efnisyfirlit

1	Inngangur	2
2	Borgarlína	2
3	Lýsing skipulagsverkefnis	3
3.1	Forsendur breytinga	3
3.2	Nálgun við skipulagsvinnuna	4
4	Breyting á aðalskipulagi	4
4.1	Afmörkun á legu Borgarlínu	4
4.2	Skilgreining samgöngu- og þróunarás Borgarlínu	5
5	Matslýsing	6
5.1	Nálgun og áherslur matsvinnu	6
5.2	Valkostir, áhrifaþættir og viðmið	6
5.3	Mat á vægi áhrifa	7
5.4	Gögn	7
5.5	Samræmi við aðrar áætlanir	8
6	Kynning, samráð og helstu tímasetningar	9
6.1	Samráð og kynningar	9
6.2	Málsmeðferð og helstu tímasetningar	9



1 Inngangur

Í svæðisskipulaginu Höfuðborgarsvæðið 2040 er kveðið á um að sveitarfélögin í samvinnu við Vegagerðina skuli ákveða legu Borgarlínu og festa í svæðisskipulagi með sérstakri breytingu.

Höfuðáhersla svæðisskipulagsins Höfuðborgarsvæðið 2040 er að sá vöxturinn á skipulagstímabilinu verði hagkvæmur og ekki verði gengið á umhverfisgæði þeirra sem búa fyrir á höfuðborgarsvæðinu. Lykilatriðið í því er að fyrirsjáanlegri fólksfjölgun verði mætt án þess að bílaumferð aukist í sama hlutfalli og án þess að óbyggt land verði brotið í sama mæli og síðustu áratugi.

Nýtt hágæðakerfi almenningssamgangna, Borgarlína, getur gegnt þar lykilhlutverki og tengt kjarna allra sveitarfélaganna saman með samgöngu- og þróunarásam. Með Borgarlínu verður til skilvirkur valkostur í samgöngum, þar sem íbúar geta gengið að hágæða almenningssamgöngukerfi og ferðast fljótt um höfuðborgarsvæðið.

Sveitarfélögin á höfuðborgarsvæðinu undirrituðu þann 2. desember 2016 samkomulag um undirbúning að innleiðingu hágæða almenningssamgangna (Borgarlínu) á höfuðborgarsvæðinu. Í samkomulaginu kemur eftirfarandi fram:

„Samkomulag þetta byggir á fyrirliggjandi markmiðum og forsendum um þróun og þéttingu byggðar á höfuðborgarsvæðinu til ársins 2040, sem og markmiðum um aukna hlutdeild almenningssamgangna á skipulagstímabilinu.

Tilgangur samkomulagsins er að staðfesta vilja og ákvörðun sveitarfélaganna um samstarf og samvinnu þeirra við mótun þeirra verkefna sem sveitarfélögin þurfa að takast sameiginlega á við til að ná fram ofangreindum markmiðum.

Til að tryggja sem best framgang ofangreindra markmiða munu sveitarfélögin vinna sameiginlega að innleiðingu og uppbyggingu hágæða almenningssamgangna á höfuðborgarsvæðinu (hér eftir nefnt „Borgarlínan“). Jafnframt munu sveitarfélögin haga skipulagsmálum og uppbyggingu íbúða- og athafnasvæða þannig að þær aðgerðir beinist einkum að áhrifasvæðum Borgarlínunnar og styrki þannig meginforsendur verkefnisins.“

Innleiðing Borgarlínu í svæðisskipulag og aðalskipulög sveitarfélaga verður vettvangur samráðs við íbúa og aðra hagsmunaaðila. Lýsing þessi er unnin í samræmi við skipulagslög nr. 123/2010 og lög um umhverfismat áætlana nr. 105/2006. Í samráði við Skipulagsstofnun er lögð fram sameiginleg verklýsing fyrir breytingar á aðalskipulagsáætlunum Garðabæjar 2004-2016, Hafnarfjarðar 2013-2025, Kópavogsbæjar 2012-2024, Mosfellsbæjar 2011-2030, Reykjavíkurborgar 2010-2030 og Seltjarnarnesbæjar 2006-2024.

Gerð er grein fyrir þeirri nálgun og þeim áherslum sem lagðar verða til í skipulagsvinnunni og hvernig staðið verður að samráði og kynningu á tillögnum.

2 Borgarlína

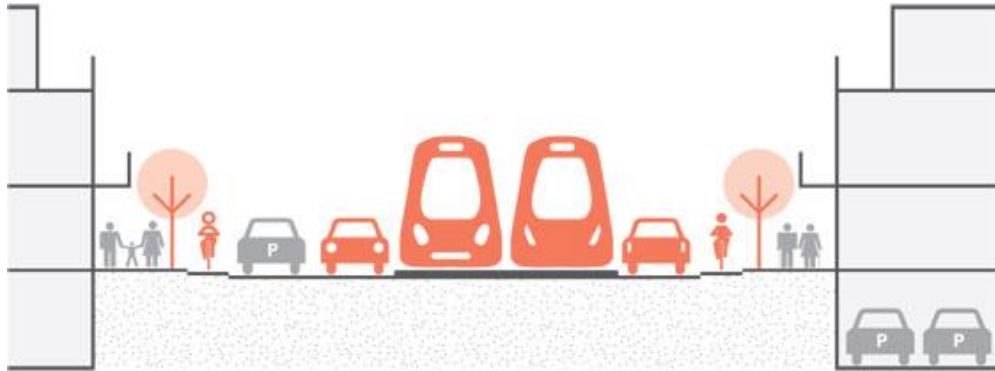
Borgarlína, hágæðakerfi almenningssamgangna, er stærsta sameiginlega verkefni sveitarfélaganna á höfuðborgarsvæðinu. Með hágæðakerfi almenningssamgangna er átt við kerfi hraðvagna (Bus Rapid Transit) eða léttlesta (Light Rail). Það sem einkennir slík kerfi, óháð því hvort um er að ræða hraðvagna eða léttlestir, er í meginráttum þrennt.

Í fyrsta lagi ferðast vagnarnir á sérakreinum og fá forgang á umferðarljósum. Þannig fæst áreiðanleiki og hraði og ferðatími er samkeppnishæfari við aðra ferðamáta.

Í öðru lagi er tíðni ferða mikil. Algeng tíðni vagna á annatímum er 5-7 mínútur en þar sem þörf er á meiri afkastagetu getur hún farið í um 2 mínútur.

Í þriðja lagi eru biðstöðvar yfirbyggðar og vandaðar, með farmiðasjálfsölum og upplýsingaskiltum sem sýna í rauntíma hvenær næsti vagn kemur. Aðgengi er fyrir alla þar sem vagnarnir stöðva þétt upp við brautarpalla sem eru í sömu hæð og gólf vagnanna.

Borgarlínan er afrakstur umfangsmikils og náins samstarfs sveitarfélaganna á höfuðborgarsvæðinu þar sem að baki liggja nákvæmar greiningar á framtíð samgangna á höfuðborgarsvæðinu.



Mynd 2.1 Umhverfi Borgarlínu í miðkjörnum þarf að styðja við alla ferðamáta.

Hágæðakerfi almenningssamgangna er hryggjarstykkið í Svæðisskipulagi höfuðborgarsvæðisins til 2040. Borgarlína er lykilverkefni í samgöngum, hagkvæm og vistvæn leið til að auka flutningsgetu á milli sveitarfélaganna og gera þeim kleift að mæta tæplega 40% fjölgun íbúa og fjölgun ferðamanna án þess að álag á stofnvegakerfið aukist í sama hlutfalli.

Borgarlína er grundvöllur þess að sveitarfélögin geti þétt byggð í miðkjörnum og við línuna og vaxið án þess að brjóta nýtt land undir byggð utan skilgreindra vaxtarmarka. Með borgarlínu verður hægt að draga úr byggingarkostnaði og gera uppbyggingaraðilum kleift að byggja í þéttri byggð með minni kostnaði t.d. með því að fækka bílastæðum.

Á næstu 25 árum mun íbúum höfuðborgarsvæðisins fjölga um a.m.k. 70.000. Umferðarspár sýna að þrátt fyrir miklar fjárfestingar í nýjum umferðarmannvirkjum aukast umferðartafir verulega ef þeim fjölga ekki sem nýta sér aðra ferðamáta en einkabíl. Þess vegna eru afkastamiklar almenningssamgöngur mikilvægt lífsgæðamál fyrir íbúa höfuðborgarsvæðisins.

Til að ná því marki um stóraukið hlutfall almenningssamgangna er mikilvægt að almenningssamgöngur verði eftirsóknarverðari valkostur en í dag. Jafnframt verða almenningssamgöngur að hafa meri flutningsgetu en við þekkjum í dag.

Borgarlínan gerir hvoru tveggja. Sem hágæða almenningssamgöngur hækka þjónustustig og þær verða eftirsóknarverðari. Sérými tryggir áreiðanleika og aukin ferðahraða, vagnarnir haldi sínu striki óháð öðrum umferðartöfum. Borgarlína hefur einnig 67 – 500% meiri flutningsgetu en hefðbundið strætisvagnakerfi eftir því hvort um er að ræða hraðvagnakerfi (e. Bus Rapid Transit) eða léttlestarkerfi (e. Light Rail Transit).

3 Lýsing skipulagsverkefnis

3.1 Forsendur breytinga

Forsenda aðalskipulagsbreytinga er að framfylgja markmiðum svæðisskipulags með því að innleiða samgöngu- og þróunarás í aðalskipulagsáætlanir eins og segir m.a. í aðgerð 2.2.1. í svæðisskipulagi:

„Lega samgöngu- og þróunaráss og uppbygging hans skal bundin í svæðisskipulagi höfuðborgarsvæðisins þegar hún liggur fyrir með breytingu eða endurskoðun sbr. töflu 3. Sveitarfélögin innleiða jafnframt samgöngu- og þróunarás í aðalskipulagsáætlanir.“

Samhliða aðalskipulagsbreytingum er gerð breyting á svæðisskipulagi höfuðborgarsvæðisins til að festa betur í sessi ákveðin skipulagsákvæði og vinna að sameiginlegri útfærslu sem bundin verður í svæðisskipulagi og og útfærð í aðalskipulagsáætlunum. Verkefnið er heildstætt og unnið samhliða fyrir bæði skipulagsstigin en mun birtast í misjafnri nákvæmni á hvoru skipulagsstigi.

3.2 Nálgun við skipulagsvinnuna

Við mótun skipulagstillagna verður fylgt þeim áherslum sem lagðar voru í samkomulagi SSH og Vegagerðarinnar þegar svæðisskipulagið Höfuðborgarsvæðið 2040 var samþykkt vorið 2015. Einnig eru áherslu samkomulag sveitarfélaganna um undirbúning að innleiðingu hágæða almenningssamgangna (Borgarlínu) á höfuðborgarsvæðinu.

Skipulagsgerðin mun byggja á fyrirliggjandi greiningum um legu Borgarlínu sem unnin hefur verið í samvinnu við sveitarfélögin, Vegagerðina og Strætó bs. Einkum verða haft til hlíðsjónar skýrsla Mannvits Borgarlína – greining á bestu legu frá 2015 og skýrsla COWI Borgarlína – High-class public transport system in Reykjavik Captial Area frá janúar 2017, ásamt skýrslu COWI sem kemur út um mitt ár 2017 um samanburð valkosta.

Danska verkfræðistofan COWI verður helsti ráðgjafi við mótun tillagna um Borgarlínu og mat á þeim, verkefnisnálgunin kemur fram á meðfylgjandi skýringarmynd.

Verkfræðistofan VSÓ Ráðgjöf mun sjá um líkanekeyrslur fyrir almenningssamgöngur og bílaumferð ásamt því að leggja mat á umhverfisáhrif.

Svæðisskipulagsnefnd höfuðborgarsvæðisins fer fyrir svæðisskipulagsbreytingunum. Verkefnið hefur sinn stýrihóp sem er sá sami og tilgreindur er í samkomulagi SSH og Vegagerðarinnar. Þar sitja tveir fulltrúar stjórnar SSH og tveir fulltrúar frá Vegagerðinni. Vinnuhópar með fulltrúum skipulags- og samgöngusviða allra sveitarfélaga auk fulltrúa frá Vegagerðinni og Strætó bs. mun gegna veigamiklu hlutverki við tillögugerðina. Verkefnisstjórn er í höndum starfsmanna SSH.

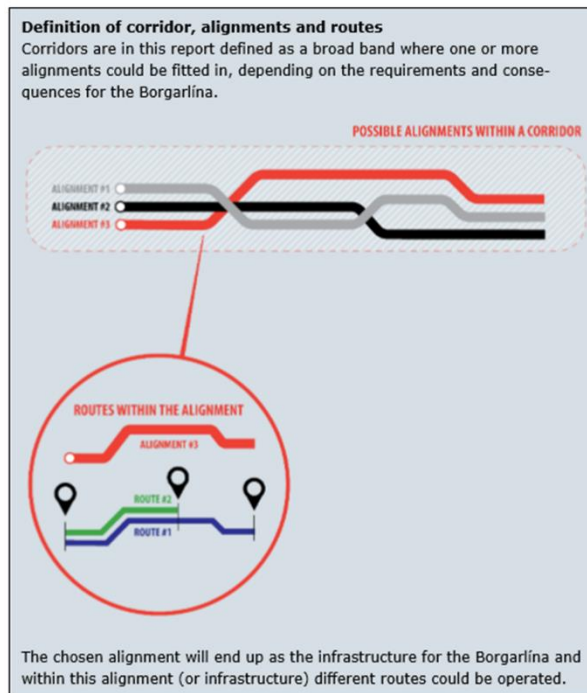
Vinna svæðisskipulags mun síðan skilgreina nálgun í aðalskipulagi. Í svæðisskipulagi eru samgönguásar skilgreindir lega Borgarlínu verður útfærð í aðalskipulagi.

4 Breyting á aðalskipulagi

Breyting aðalskipulags er tvíþætt. Annars vegar skilgreining á svæði fyrir legu Borgarlínu innan samgönguáss og hins vegar byggingarheimilda á samgöngu- og þróunarás Borgarlínu. Tillaga að breytingu verður unnin samhliða breytingu á svæðisskipulagi og mun vinna við svæðisskipulagsbreytingu hafa áhrif á breytingu á aðalskipulagi.

4.1 Afmörkun á legu Borgarlínu

Í svæðisskipulagi mun koma fram lega samgönguáss. Í samræmi við það munu sveitarfélög afmarka legu Borgarlínu innan hans og staðfesta í aðalskipulagsáætlunum. Við afmörkun í aðalskipulagi kemur fram hvar Borgarlína muni liggja og upplýsingar um landnotkun þeirra svæða sem hún liggur um. Gert er ráð fyrir að afmarkað ákveðið svæði fyrir Borgarlínuna í aðalskipulagi, en gert er ráð fyrir að línan verði nánar útfærð, s.s. hvort hún verði í miðdeili eða í jaðri gatna, í deiliskipulagi og á hönnunarstigi. Skilgreiningu samgönguása, línu og leiða má sjá á mynd 4.1.



Mynd 4.1 sýnir samspil samgönguása, línu og leiða í verkefninu um legu Borgarlínu (verður þýdd).

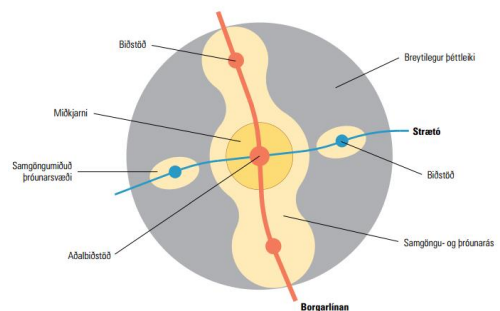
4.2 Skilgreining samgöngu- og þróunarás Borgarlínu

Ein forsenda þess að framkvæmd Borgarlínu verði farsæl er uppbygging og þróun svæða á samgöngu- og þróunarás Borgarlínu. Breytingin snýr að því að skilgreina samgöngu- og þróunarás sveitarfélags í aðalskipulagi og setja áform um uppbyggingu á þessum svæðum.

Í svæðisskipulagi er gert ráð fyrir að með fram Borgarlínu myndast þétt blönduð byggð. Þessi byggðarlína nefnist samgöngu- og þróunarás. Mesti þéttleiki byggðarinnar er í kjörnum og við biðstöðvar. Önnur samgöngumiðuð þróunarsvæði geta myndast utan samgöngu- og þróunarás þar sem strætó er með hátt þjónustustig.



Mynd 4.2 Helstu kjarnar á höfuðborgarsvæðinu samkvæmt svæðisskipulagi.



Mynd 4.3 Miðkjarnar og samgöngumiðuð þróunarsvæði samkvæmt svæðisskipulagi.

Í breytingartillögu aðalskipulags verða biðstöðvar staðsettar í samræmi við stefnu svæðisskipulagsins um kjarna. Umhverfis biðstöðvar verða skilgreindar auknar byggingarheimildir ásamt skilmálum sem tengjast blöndun byggðar, tímasetningu uppbyggingar og x.

5 Matslýsing

5.1 Nálgun og áherslur matsvinnu

Umhverfisskýrsla verður fylgiskjal með greinargerð um breytingu á aðalskipulagsáætlun. Þar verður gerð grein fyrir mögulegum umhverfisáhrifum breytinga á skipulagi. Matsvinnunni er ætlað að styrkja ákvörðun um útfærslu á Borgarlínu og tryggja að tekið verði tillit til umhverfissjónarmiða.

Aðalskipulagsbreytingar sveitarfélaga á höfuðborgarsvæðinu munu fylgja megin niðurstöðu og stefnu svæðisskipulagsbreytinga vegna Borgarlínu. Lögð er áhersla á að skilja á milli umfjöllunar þessara skipulagsstiga. Í umhverfismati aðalskipulagsbreytinga sveitarfélaga á höfuðborgarsvæðinu er áhersla umhverfismats á staðbundnari áhrif Borgarlínu, en gert er í svæðisskipulagi.

Áhersla matsvinnunnar í aðalskipulagi verður á nánari skoðun umhverfisáhrifa sem koma fram í umhverfismati svæðisskipulagsbreytinga fyrir Borgarlínu, samanburð á umhverfisáhrifa mögulegra valkosta á legu Borgarlínu, staðsetningu biðstöðva og umfang byggingarheimilda. Í umhverfisskýrslu verður gerð grein fyrir heildaráhrifum Borgarlínu á sveitarfélagið og aðliggjandi sveitarfélög.

Matið byggir á að skoða helstu áhrifaþætti sem felast í framkvæmd áætlunarinnar, skilgreina umhverfisþætti sem kunna að verða fyrir áhrifum, leggja mat á umfang og vægi áhrifa, og tilgreina mótvægisaðgerðir til að draga úr eða koma í veg fyrir umhverfisáhrif ef þörf ber til og leggja fram vöktunaráætlun vegna ákveðinna umhverfisþátta.

5.2 Valkostir, áhrifaþættir og viðmið

Markmið matsvinnu er að fá fram upplýsingar um möguleg umhverfisáhrif mismunandi valkosta um legu Borgarlínu innan samgönguáss og staðarval biðstöðva/kjarna, þar sem stefnt er að aukinni þéttingu.

Valkostir um legu Borgarlínu og biðstöðvar munu byggja á skýrslu COWI og tillögum svæðisskipulagsnefndar. Í valkostaumfjöllun verður einnig litið til kosts um óbreytt ástand umferðar, þ.e. svipað hlutfall ferðavenja eins og það var 2014.

Viðmið og matsspurningar byggja á þeim sem notuð voru í umhverfismati svæðisskipulagsins 2040, matsspurningum í aðalskipulagsáætlun og einnig er litið til viðmiða í landsskipulagsstefnu 2015-2026.

Tafla 5.1 Valkostir, áhrifaþættir og viðmið í umhverfismati

Valkostir	Áhrifaþættir	Matsspurningar og viðmið
(A) Lega Borgarlínu innan samgönguása, þ.e. hvort hún liggja á stofnbrautakerfi, samhliða því eða önnur útfærsla.	<ul style="list-style-type: none"> Lengdir Borgarlínu og umfang áhrifsvæðis (fjöldi íbúa og starfa) innan sveitarfélags Áhrif á notkun Borgarlínu og breyttar ferðavenjur Áhrif á aðrar samgönguframkvæmdir 	<p>Lífsstíll</p> <ul style="list-style-type: none"> Stuðlar valkostur að breyttum ferðavenjum? Hefur valkostur áhrif á lýðheilsu?
(B) Staðarval meginkjarna/biðstöðva Borgarlínu	<ul style="list-style-type: none"> Áhrif á notkun Borgarlínu og breyttar ferðavenjur Áhrif á aðrar samgönguframkvæmdir Staðsetning Borgarlínur, þ.e. hvar hún mun liggja m.t.t. annarrar landnotkunar 	<p>Samfélag</p> <ul style="list-style-type: none"> Stuðlar valkostur að fjölbreyttu framboði húsnæðis til að mæta þörf? Eykur valkostur aðgengi að samgöngukerfi? Styður stefnan við möguleika á að blanda félagshópum í hverfum/borgarhlutum?
(C) Umfang byggingarheimilda vegna Borgarlínu og biðstöðva	<ul style="list-style-type: none"> Áhrif á byggingarheimildir á einstökum svæðum sveitarfélagsins og þróun og áfangaskipting í þróun byggðar Áhrif á innviði s.s. skóla og opinberrar þjónustu í sveitarfélaginu. 	<p>Efnahagur</p> <ul style="list-style-type: none"> Stuðlar valkostur að fjölbreyttri atvinnustarfsemi?

<p>(D) Óbreytt ástand ferðamáta og byggingarheimilda</p>		<ul style="list-style-type: none"> ○ Stuðlar valkostur að eftirsóknarverðu íbúðarhúsnæði? ○ Miðar stefnan að hagkvæmu samgöngukerfi? ○ Veitir stefnan möguleika á hagkvæmu grunnkerfi veitna og sorphirðu? <p>Athafnir daglegs lífs</p> <ul style="list-style-type: none"> ○ Hefur valkostur áhrif á fjölda ferða og ferðatíma á höfuðborgarsvæðinu? ○ Hefur valkostur áhrif á afkastagetu innviða á áhrifasvæði, s.s. skóla og nærþjónustu? <p>Manngert umhverfi</p> <ul style="list-style-type: none"> ○ Hefur valkostur áhrif á uppbyggingaráform íbúða og atvinnustarfsemi, þ.e. staðsetning þeirra og áfangaskiptingu? ○ Styður stefnan við aukin gæði byggðarinnar hvað varðar umferðaröryggi, loftgæði og hljóðvist? <p>Náttúrulegt umhverfi</p> <ul style="list-style-type: none"> ○ Stuðlar valkostur að minni losun gróðurhúsalofttegunda? ○ Hefur valkostur áhrif á loftgæði og hljóðvist? ○ Hefur valkostur áhrif á óraskað land/opin og græn svæði/náttúruverndarsvæði? <p>Aðrar áætlanir</p> <ul style="list-style-type: none"> ○ Er valkostur og áhrif hans í samræmi við stefnumörkun svæðisskipulagsins um samgöngur og samkomulag sveitarfélaga á höfuðborgarsvæðinu og Vegagerðarinnar um Borgarlínu? ○ Er valkostur í samræmi við stefnu aðalskipulags?
--	--	---

5.3 Mat á vægi áhrifa

Við mat á umfangi áhrifa aðalskipulagsbreytingar á umhverfið er tekið mið af þróun umhverfisþátta án framkvæmda áætlunarinnar, þ.e. þróun umferðar miðað við núverandi ferðavenjur. Vægi umhverfisáhrifa verða flokkuð í jákvæð og neikvæð áhrif, ásamt því að gerð verður grein fyrir óvissu og tilefni hennar.

5.4 Gögn

Umhverfismatið mun byggja á fyrirliggjandi gögnum, en einnig á þeim sem unnið er að vegna skoðunar á Borgarlínu. Þannig verður skýrsla COWI um Borgarlínu og valkosti grunnskjal í matsvinnunni, en einnig niðurstöður úr umferðarlíkani höfuðborgarsvæðisins sem gefa upplýsingar um umferð, ekna km, fjöldi og lengd ferða m.t.t. mismunandi útfærslu á Borgarlínu.

Tafla 5.2 Helstu gögn sem stuðst er við í umhverfismati

Gögn	Viðfangsefni
Svæðisskipulag höfuðborgarsvæðisins 2040	Byggðapróun, umferðarlíkan, umfang byggðar (fjöldi íbúða og fermetrar atvinnuhúsnæðis)
Aðalskipulagsáætlanir sveitarfélaga á höfuðborgarsvæðinu	Yfirlit um byggðasvæði og þéttingarsvæði. Upplýsingar um opin, græn og útivistarsvæði. Afmörkun hverfisverndarsvæða.
Skýrsla COWI um Borgarlínu	Upplýsingar um valkosti um samgönguása, lengdir, áhrifasvæði, staðsetning bíðstöðva o.fl.
Umferðarlíkan höfuðborgarsvæðisins	Gögn um breytingar á umferð á höfuðborgarsvæðinu, heildarakstri í km, lengd ferða o.fl.
Kortlagning umferðarhávaða á stofnbrautum á höfuðborgarsvæðinu skv. reglugerð nr. 1000/2005. Gögn aðgengileg hjá Umhverfisstofnun.	Upplýsingar um núverandi umferðarhávaða á stofnbrautum.
Upplýsingar um loftgæði á mælistöðvum á höfuðborgarsvæðinu. Gögn aðgengileg hjá Umhverfisstofnun.	Upplýsingar um núverandi loftgæði. Mæld gildi fyrir svífryki, brennisteinsvetni, brennisteinsdíoxíði, niturdíoxíði, kolmónoxíði og ósoni.
Ferðavenjukönnun 2014	Upplýsingar um ferðavenjur, fjölda ferða og ferðamáta.
Upplýsingar um losun gróðurhúsalofttegunda frá samgöngum. Gögn aðgengileg hjá Umhverfisstofnun.	Upplýsingar um núverandi losun gróðurhúsalofttegunda.
Upplýsingar um stöðu innviða, s.s. skólamála, heilsugæslu og félagsmála.	Yfirlit um stöðu innviða og getu þeirra að bregðast við þeim breytingum sem stefnt er að.
Húsnæðisgrunnur sveitarfélags.	Upplýsingar um tegund húsnæðis innan áhrifasvæði/þéttingarsvæða Borgarlínu.
Húsnæðisgreining frá Þjóðskrá.	Upplýsingar um tegund húsnæðis í kjörnum, þ.e. fjölbýli, sérþýli og atvinnuhúsnæði.

5.5 Samræmi við aðrar áætlanir

Hluti af umhverfismatsvinnu er að gera grein fyrir því hvernig breytingartillaga fellur að öðrum áætlunum stjórnvalda. Áætlanir sem litið verður til eru eftirfarandi:

- ▶ Svæðisskipulag höfuðborgarsvæðisins 2040
- ▶ Samgönguáætlun 2011-2022
- ▶ Stefnunmörkun í loftslagsmálum 2007-2050
- ▶ Aðgerðaráætlun í loftslagsmálum 2010
- ▶ Parísarsamkomulag
- ▶ Húsnæðisstefna sveitarfélags
- ▶ Náttúruvinnjaskrá og náttúruverndaráætlanir 2004-2008 og 2009-2013
- ▶ Stefnunmótandi byggðaaætlun
- ▶ Ferðamálastefna
- ▶ Heilsustefna



6 Kynning, samráð og helstu tímasetningar

6.1 Samráð og kynningar

Samráð og kynningar fyrir almenning, íbúa og umsagnaraðila verður í samkvæmt skipulagslögum nr. 123/2010 og laga um umhverfismat áætlana nr. 105/2006. Breytingar á aðalskipulagi Garðabæjar, Hafnarfjarðar, Kópavogsbæjar, Mosfellsbæjar, Reykjavíkurborgar og Seltjarnarnesbæjar verða unnar samhliða breytingu á svæðisskipulagi.

Öll skipulagsgögn, þ.e. (1) lýsing skipulagsverkefnis, (2) drög að aðalskipulagi og umhverfisskýrslu og (3) tillaga að aðalskipulagi og umhverfisskýrslu verða aðgengileg á heimasíðum sveitarfélaga og hjá Skipulagsstofnun. Gert er ráð fyrir að halda kynningarfundum um aðalskipulagsbreytingar samhliða opnum kynningum vegna svæðisskipulagsbreytinga. Tímasetningar kynningarfunda verða auglýstar í fjölmiðlum og heimasíðu sveitarfélags.

Sveitarfélög munu leita eftir umsögnum og ábendingum frá eftirfarandi aðilum:

- | | |
|--|--|
| ▶ Skipulagsstofnun | ▶ Umhverfisstofnun |
| ▶ Minjastofnun Íslands | ▶ Vegagerðin |
| ▶ Svæðisskipulagsnefnd
höfuðborgarsvæðisins | ▶ Samtök sveitarfélaga á
höfuðborgarsvæðinu |
| ▶ Samgöngustofa | ▶ Heilbrigðiseftirlit á höfuðborgarsvæðinu |
| ▶ Ferðamálastofa | ▶ Umhverfis- og auðlindaráðuneytið |
| ▶ Samgöngu- og
sveitarstjórnarráðuneyti | |

6.2 Málsmæðferð og helstu tímasetningar

Hér að neðan er gerð grein fyrir helstu skrefum og tímasetningum í mótun breytingartillagna:

Mars 2017	(1) Kynning á lýsingu aðalskipulagsbreytinga og matslýsinga.
Apríl 2017	(2) Kynning á vinnslutillögum að aðalskipulagsbreytingum.
Mái-júní 2017	(3) Tillaga að aðalskipulagsbreytingum.
Desember 2017	Afgreiðsla viðkomandi sveitarfélags og staðfesting Skipulagsstofnunar á gildistöku aðalskipulagsbreytinga.



SVÆÐISSKIPULAGIÐ

HÖFUÐBORGARSVÆÐIÐ 2040

Hágæðakerfi almenningsamgangna á höfuðborgarsvæðinu - Borgarlína

- Innviðir
- Auknar uppbyggingaheimildir innan áhrifasvæða



Verklýsing vegna breytinga á svæðisskipulagi
Lögð fram sbr. 1. mgr. 23. gr. skipulagslaga nr. 123/2010

Febrúar 2017

Efnisyfirlit

1. Inngangur	3
2. Borgarlína	3
3. Lýsing skipulagsverkefnis	4
3.1 Stefna og skipulagsákvæði til skoðunar	4
3.2. Nálgun við skipulagsvinnuna.	7
4. Matslýsing	7
4.1 Nálgun og áherslur matsvinnu	7
4.2 Valkostir, áhrifaþættir og viðmið	8
4.3 Gögn	9
4.4 Samræmi við aðrar áætlanir	9
4.5 Mat á vægi áhrifa.....	9
5. Samráð og kynningar	10
5.1 Almenn.....	10
5.2 Umsagnaraðilar	10
Heimildir	11

DRÖG 8. FEBRÚAR 2017

1. Inngangur

Í svæðisskipulaginu Höfuðborgarsvæðið 2040 er kveðið á um að sveitarfélögin í samvinnu við Vegagerðina skuli ákveða legu Borgarlínu og festa í svæðisskipulagi með sérstakri breytingu.

Höfuðáhersla svæðisskipulagsins Höfuðborgarsvæðið 2040 er að sá vöxturinn á skipulagstímabilinu verði hagkvæmur og ekki verði gengið á umhverfisgæði þeirra sem búa fyrir á höfuðborgarsvæðinu. Lykilatriðið í því er að fyrirsjáanlegri fólksfjölgun verði mætt án þess að bílaumferð aukist í sama hlutfalli og án þess að óbyggt land verði brotið í sama mæli og síðustu áratugi.

Nýtt hágæðakerfi almenningssamgangna, Borgarlína, getur gegnt þar lykilhlutverki og tengt kjarna allra sveitarfélaganna saman með samgöngu- og þróunarásum. Með Borgarlínu verður til skilvirkur valkostur í samgöngum, þar sem íbúar geta gengið að hágæða almenningssamgöngukerfi og ferðast fljótt um höfuðborgarsvæðið.

Sveitarfélögin á höfuðborgarsvæðinu undirrituðu þann 2. desember 2016 samkomulag um undirbúning að innleiðingu hágæða almenningssamgangna (Borgarlínu) á höfuðborgarsvæðinu. Í samkomulaginu kemur eftirfarandi fram:

„Samkomulag þetta byggir á fyrirbyggjandi markmiðum og forsendum um þróun og þéttingu byggðar á höfuðborgarsvæðinu til ársins 2040, sem og markmiðum um aukna hlutdeild almenningssamgangna á skipulagstímabilinu.“

Tilgangur samkomulagsins er að staðfesta vilja og ákvörðun sveitarfélaganna um samstarf og samvinnu þeirra við mótnun þeirra verkefna sem sveitarfélögin þurfa að takast sameiginlega á við til að ná fram ofangreindum markmiðum.

Til að tryggja sem best framgang ofangreindra markmiða munu sveitarfélögin vinna sameiginlega að innleiðingu og uppbyggingu hágæða almenningssamgangna á höfuðborgarsvæðinu (hér eftir nefnt „Borgarlína“). Jafnframt munu sveitarfélögin haga skipulagsmálum og uppbyggingu íbúða- og athafnasvæða þannig að þær aðgerðir beinist einkum að áhrifasvæðum Borgarlínunnar og styrki þannig meginforsendur verkefnisins.“

Innleiðing Borgarlínu í svæðisskipulag og aðalskipulagsáætlanir sveitarfélaga verður vettvangur samráðs við íbúa og aðra hagsmunaaðila. Lýsing þessi er unnin í samræmi við skipulagslög nr. 123/2010 og lög um umhverfismat áætlana nr. 105/2006. Gerð er grein fyrir þeirri nálgun og þeim áherslum sem lagðar verða til í skipulagsvinnunni og hvernig staðið verður að samráði og kynningu á tillögunni.

2. Borgarlína

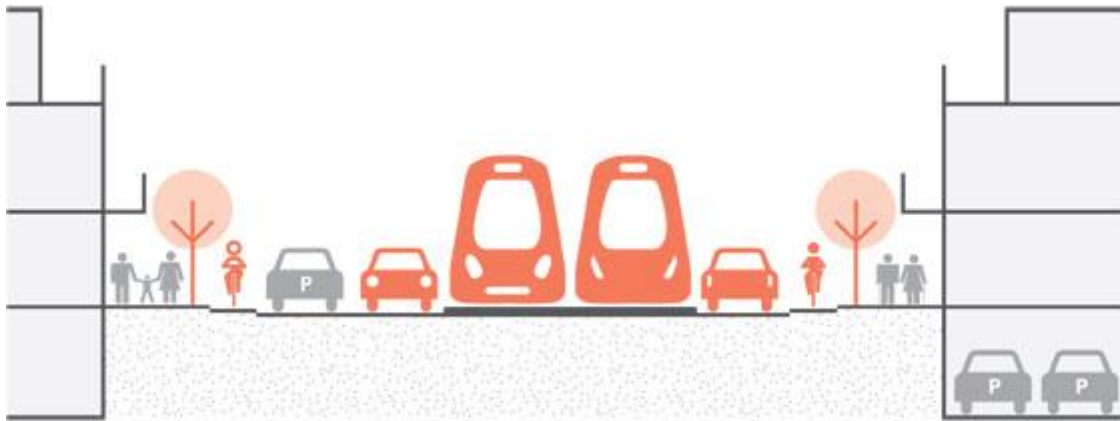
Borgarlína, hágæðakerfi almenningssamgangna, er stærsta sameiginlega verkefni sveitarfélaganna á höfuðborgarsvæðinu. Með hágæðakerfi almenningssamgangna er átt við kerfi hraðvagna (Bus Rapid Transit) eða léttlesta (Light Rail). Það sem einkennir slík kerfi, óháð því hvort um er að ræða hraðvagna eða léttlestir, er í megindrátum þrennt.

Í fyrsta lagi ferðast vagnarnir á sérakreinum og fá forgang á umferðarljósum. Þannig fæst áreiðanleiki og hraði og ferðatími er samkeppnishæfari við aðra ferðamáta.

Í öðru lagi er tíðni ferða mikil. Algeng tíðni vagna á annatímum er 5-7 mínútur en þar sem þörf er á meiri afkastagetu getur hún farið í um 2 mínútur.

Í þriðja lagi eru biðstöðvar yfirbyggðar og vandaðar, með farmiðasjálfsölum og upplýsingaskiltum sem sýna í rauntíma hvenær næsti vagn kemur. Aðgengi er fyrir alla þar sem vagnarnir stöðva þétt upp við brautarpalla sem eru í sömu hæð og gólf vagnanna.

Borgarlínan er afrakstur umfangsmikils og náins samstarfs sveitarfélaganna á höfuðborgarsvæðinu þar sem að baki liggja nákvæmar greiningar á framtíð samgangna á höfuðborgarsvæðinu.



Mynd 1 Umhverfi Borgarlínu í miðkjörnum þarf að styðja við alla ferðamáta.

Hágæðakerfi almenningssamgangna er hryggjarstykkið í Svæðisskipulagi höfuðborgarsvæðisins til 2040. Borgarlína er lykilverkefni í samgöngum, hagkvæm og vistvæn leið til að auka flutningsgetu á milli sveitarfélaganna og gera þeim kleift að mæta tæplega 40% fjölgun íbúa og fjölgun ferðamanna án þess að álag á stofnvegakerfið aukist í sama hlutfalli.

Borgarlína er grundvöllur þess að sveitarfélögin geti þétt byggð í miðkjörnum og við línuna og vaxið án þess að brjóta nýtt land undir byggð utan skilgreindra vaxtarmarka. Með borgarlínu verður hægt að draga úr byggingarkostnaði og gera uppbyggingaraðilum kleift að byggja í þéttri byggð með minni kostnaði t.d. með því að fækka bílastæðum.

Á næstu 25 árum mun íbúum höfuðborgarsvæðisins fjölga um a.m.k. 70.000. Umferðarspár sýna að þrátt fyrir miklar fjárfestingar í nýjum umferðarmannvirkjum aukast umferðartafir verulega ef þeim fjölgar ekki sem nýta sér aðra ferðamáta en einkabíl. Þess vegna eru afkastamiklar almenningssamgöngur mikilvægt lífsgæðamál fyrir íbúa höfuðborgarsvæðisins.

Til að ná því marki um stóraukið hlutfall almenningssamgangna er mikilvægt að almenningssamgöngur verði eftirsóknaverðari valkostur en í dag. Jafnframt verða almenningssamgöngur að hafa meri flutningsgetu en við þekkjum í dag.

Borgarlínan gerir hvoru tveggja. Sem hágæða almenningssamgöngur hækkar þjónustustig og þær verða eftirsóknaverðari. Sérými tryggir áreiðanleika og aukin ferðahraða, vagnarnir haldi sínu striki óháð öðrum umferðartöfum. Borgarlína hefur einnig 67 – 500% meiri flutningsgetu en hefðbundið strætisvagnakerfi eftir því hvort um er að ræða hraðvagnakerfi (e. Bus Rapid Transit) eða léttlestarkerfi (e. Light Rail Transit).

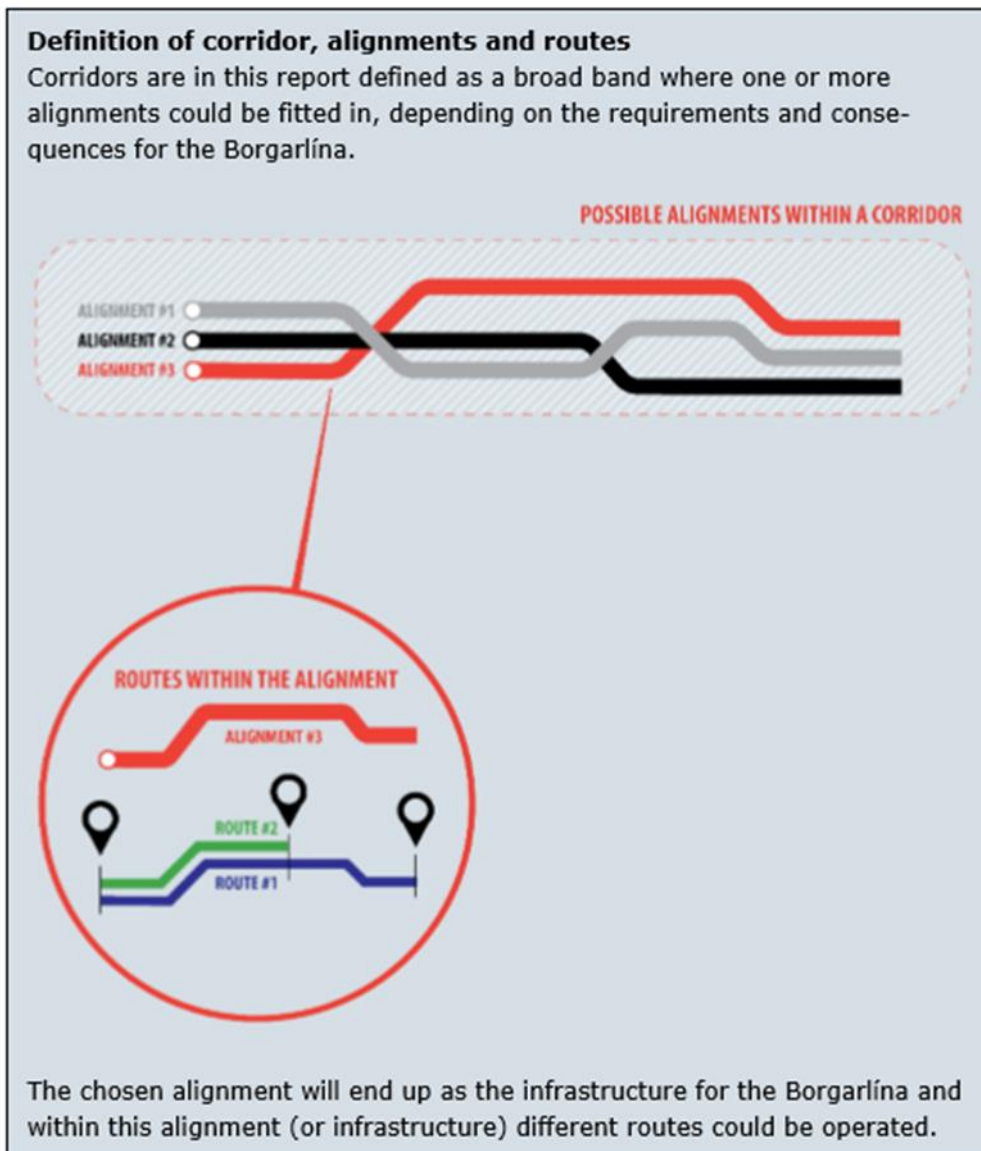
3. Lýsing skipulagsverkefnis

3.1 Stefna og skipulagsákvæði til skoðunar

Með skipulagsbreytingunni er verið að fylgja eftir stefnu svæðisskipulagsins en þar segir m.a. í aðgerð 2.2.1 „Lega samgöngu- og þróunarás og uppbygging hans skal bundin í svæðisskipulagi höfuðborgarsvæðisins þegar hún liggur fyrir með breytingu eða endurskoðun sbr. töflu 3. Sveitarfélögin innleiða jafnframt samgöngu- og þróunarás í aðalskipulagsáætlanir.“

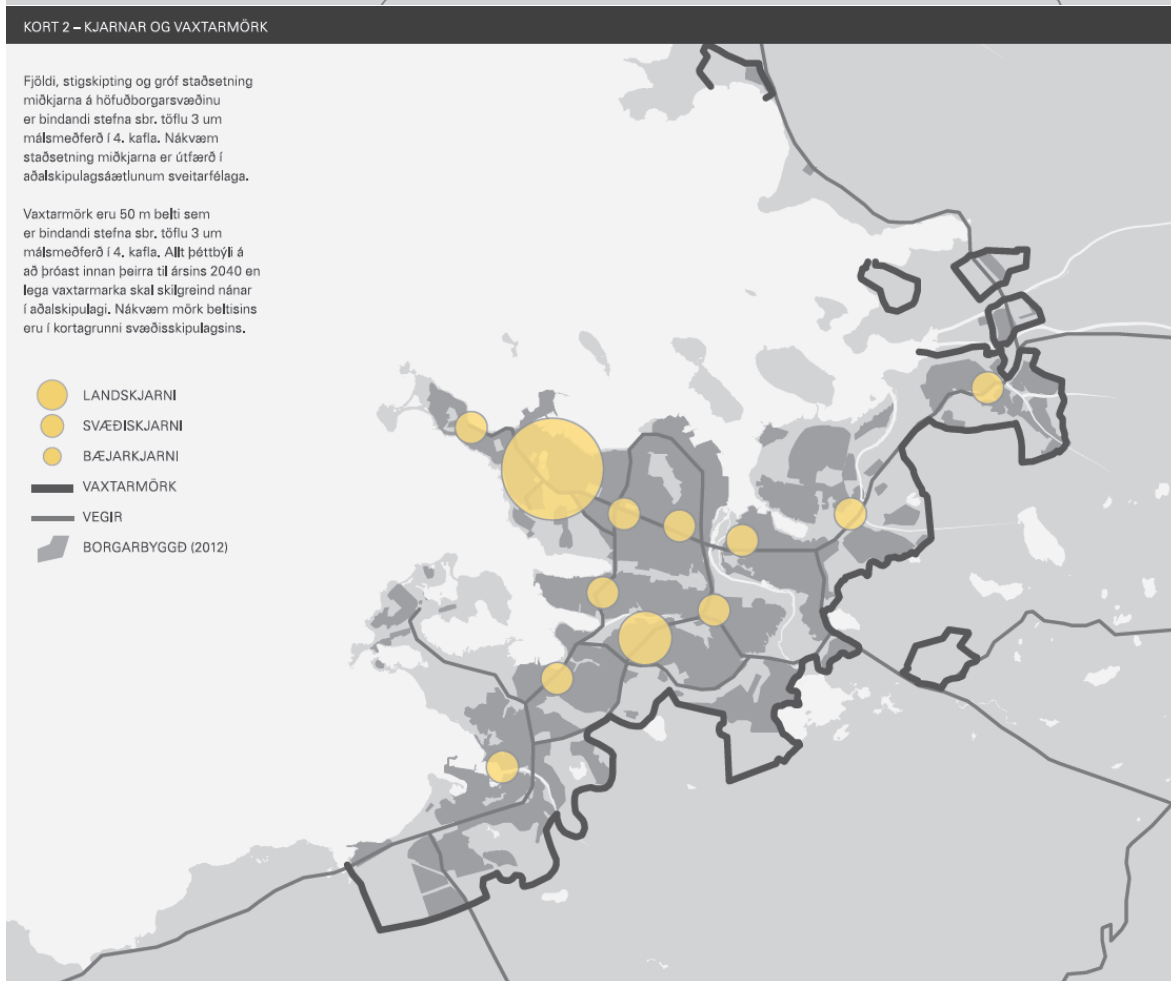
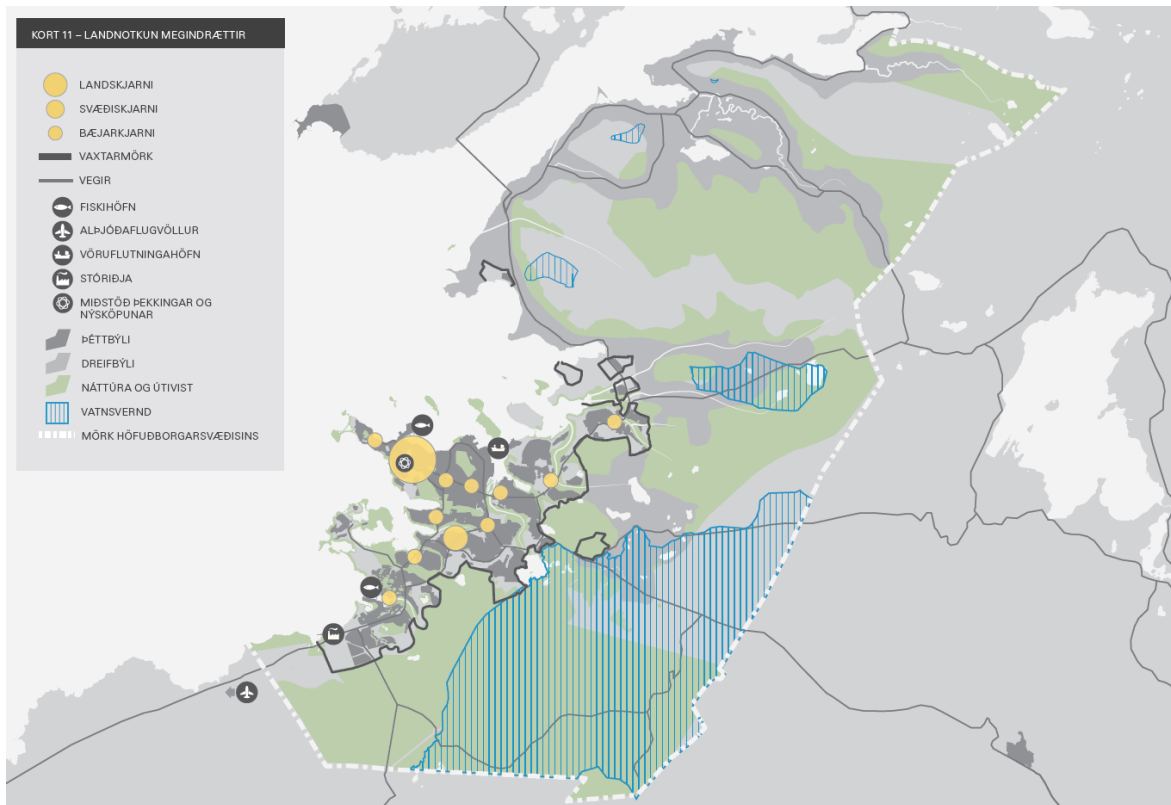
Hér er því ekki verið að breyta stefnu svæðisskipulagsins, heldur felst breytingin í að festa betur í sessi legu samgönguása Borgarlínu, ákveðin skipulagsákvæði og vinna að sameiginlegri útfærslu Borgarlínu og

Þróunarsvæða sem bundin verður í svæðisskipulagi og og útfærð í aðalskipulagsáætlunum. Verkefnið er heildstætt og unnið samhliða fyrir bæði skipulagsstigin en mun birtast í misjafnri nákvæmni á hvoru skipulagsstigi. Í svæðisskipulagi eru samgönguásar skilgreindir en í aðalskipulagi verður lega/lína Borgarlína útfærð nánar.



Mynd 2 sýnir samspil samgönguása, línu og leiða í verkefninu um legu Borgarlínu. (Verður þýdd á íslensku)

Í svæðisskipulagi verður samgönguás sýndur á þemakorti. Gerðar verða breytingar á korti 2 (mynd 3) sem sýnir kjarna og vaxtarmörk þannig að samgönguás verði sýnilegur. Sambærilegar breytingar verða einnig gerðar á korti 11 þar sem meginrættir svæðisskipulagsins eru dregnir fram. Í svæðisskipulagsbreytingunni verða einnig unnin viðmið sem snerta þjónustustigin Borgarlínu og uppbyggingakröfur á áhrifasvæðum hennar.



Mynd 3 Samgönguáætlun verður dregin upp á kort 2 og 11 í svæðisskipulaginu Höfuðborgarsvæðið 2040

3.2. Nálgun við skipulagsvinnuna.

Við mótun skipulagstillagna verður fylgt þeim áherslum sem lagðar voru í samkomulagi SSH og Vegagerðarinnar þegar svæðisskipulagið Höfuðborgarsvæðið 2040 var samþykkt vorið 2015. Einnig eru áherslu samkomulag sveitarfélaganna um undirbúning að innleiðingu hágæða almenningssamgangna (Borgarlínu) á höfuðborgarsvæðinu, sem fram kom í kafla 1.

Skrifstofa SSH mun leiða vinnu við gerð svæðisskipulagsbreytinga. Skipulagsgerðin mun byggja á fyrirbyggjandi greiningum um legu Borgarlínu sem unnin hefur verið í samvinnu við sveitarfélögin, Vegagerðina og Strætó bs. Einkum verða haft til hliðsjónar skýrsla Mannvits Borgarlína – greining á bestu legu frá 2015 og skýrsla COWI Borgarlína – High-class public transport system in Reykjavik Captial Area frá janúar 2017, ásamt skýrslu COWI sem kemur út um mitt ár 2017 um samanburð valkosta.

Danska verkfræðistofan COWI verður helsti ráðgjafi við mótun tillagna og mat á þeim, verkefnisnálgunin kemur fram á meðfylgjandi skýringarmynd. Verkfræðistofan VSÓ Ráðgjöf mun sjá um líkanakeyslur fyrir almenningssamgöngur og bílaumferð ásamt því að leggja mat á umhverfisáhrif svæðisskipulagsbreytinga.

Svæðisskipulagsnefnd höfuðborgarsvæðisins fer fyrir svæðisskipulagsbreytingunum. Verkefnið hefur stýrihóp sem er sá sami og tilgreindur er í samkomulagi SSH og Vegagerðarinnar. Þar sitja tveir fulltrúar stjórnar SSH og tveir fulltrúar frá Vegagerðinni. Vinnuhópur með fulltrúum skipulags- og samgöngusviða allra sveitarfélaga auk fulltrúa frá Vegagerðinni og Strætó bs. mun gegna veigamiklu hlutverki við tillögugerðina. Verkefnisstjórn er í höndum starfsmanna SSH.

Legu samgönguása og Borgarlínubrauta	JAN	FEB	MAR	APR	MAÍ	JÚN	JÚL	ÁGÚ	SEP	OKT	NÓV	DES
Skipulagsferli - kynningar			Verkefnislýsing		Vinnslutillaga						Lokatillaga	
Mögulegir samgönguásar skilgreindir												
Mögulegar brautir skilgreindar												
Viðmiða fyrir valkostagreiniingu												
Mat á farþegagrunni												
Gróf aðlögun leiðarkerfis Strætó bs.												
Mat á helstu flöskuhálsum												
Kostnaðarmat												
Val á samgönguásum og bratum												
Áfangaskipting												
Skipulagstillaga												

Mynd 4 Tíma- og verkefnisáætlun. Skýrsla COWI mun liggja fyrir eftir að áfangaskipting liggur fyrir.

4. Matslýsing

4.1 Nálgun og áherslur matsvinnu

Umhverfisskýrsla verður fylgiskjal með greinargerð um breytingu á svæðisskipulaginu. Þar verður gerð grein fyrir mögulegum umhverfisáhrifum breytinga á svæðisskipulagi. Matsvinnunni er ætlað að styrkja ákvörðun um útfærslu á Borgarlínu og tryggja að tekið verði litið til umhverfissjónarmiða.

Áhersla matsvinnunnar verður á samanburð valkosta um legu samgönguása Borgarlínu og staðarval biðstöðva í skilgreindum kjörnum á höfuðborgarsvæðinu. Í umhverfisskýrslu verður gerð grein fyrir heildaráhrifum Borgarlínu á höfuðborgarsvæðið.

Þar sem aðalskipulagsbreytingar sveitarfélaga á höfuðborgarsvæðinu verða unnar samhliða, er lögð áhersla á að skilja á milli umfjöllunar þessara skipulagsstiga. Í umhverfismati aðalskipulagsbreytinga sveitarfélaga á

höfuðborgarsvæðinu er áhersla umhverfismats á staðbundnari áhrif Borgarlínu og möguleg áhrif aukinna byggingarheimilda umhverfis megin biðstöðvar.

Matið byggir á að skoða helstu áhrifaþætti sem felast í framkvæmd áætlunarinnar, skilgreina umhverfisþætti sem kunna að verða fyrir áhrifum, leggja mat á umfang og vægi áhrifa, og tilgreina mótvægisáðgerðir til að draga úr eða koma í veg fyrir umhverfisáhrif ef þörf ber til og leggja fram vöktunaráætlun vegna ákveðinna umhverfisþátta.

4.2 Valkostir, áhrifaþættir og viðmið

Markmið matsvinnu er að fá fram upplýsingar um möguleg umhverfisáhrif mismunandi valkosta um samgönguása Borgarlínu og staðarval biðstöðva/kjarna, þar sem stefnt er að aukinni þéttingu. Jafnframt verður fjallað um möguleg áhrif þess að innleiða hágæða almenningssamgöngur á höfuðborgarsvæðinu.

Valkostir um samgönguása og biðstöðvar munu byggja á skýrslu COWI (sem verður gefi út um mitt ár 2017), tillögum svæðisskipulagsnefndar og vinnuhóps. Í valkostaumfjöllun verður einnig litið til kosts um óbreytt ástand umferðar, þ.e. hlutfall ferðavenja verði svipað og það var 2014.

Viðmið og matsspurningar byggja á þeim sem notuð voru í umhverfismati svæðisskipulagsins 2040, en auk þess er litið til viðmiða í landsskipulagsstefnu 2015-2026.

Tafla 1. Valkostir, áhrifaþættir og viðmið í umhverfismati

Valkostir	Áhrifaþættir	Matsspurningar og viðmið
(A) Fjöldi samgönguása	<ul style="list-style-type: none"> Lengdir samgönguása og umfang áhrifasvæðis (fjöldi íbúa og starfa) 	<ul style="list-style-type: none"> Stuðlar valkostur að breyttum ferðavenjum? Er hann líklegur til að stuðla að 12% hlutdeild almenningssamgangna?
(B) Mismunandi lega samgönguása á höfuðborgarsvæðinu	<ul style="list-style-type: none"> Áhrif á notkun Borgarlínu og breyttar ferðavenjur Áhrif á aðrar samgönguframkvæmdir 	<ul style="list-style-type: none"> Eykur valkostur aðgengi að samgöngukerfi? Hefur valkostur áhrif á fjölda ferða og ferðatíma á höfuðborgarsvæðinu?
(C) Staðarval meginkjarna/biðstöðva Borgarlínu	<ul style="list-style-type: none"> Staðsetning samgönguás Áhrif á byggingarheimildir á höfuðborgarsvæðinu og þróun byggðar 	<ul style="list-style-type: none"> Stuðlar valkostur að því að 66% íbúða verði í kjörnum og samgöngumiðuðum þróunarsvæðum?
(D) Óbreytt ástand ferðamáta		<ul style="list-style-type: none"> Stuðlar valkostur að minni losun gróðurhúsalofttegunda? Stuðlar valkostur að auknum lífsgæðum? Hefur hann áhrif á loftgæði og hljóðvist? Hefur valkostur áhrif á útivist/óraskað land/náttúruverndarsvæði? Er valkostur og áhrif hans í samræmi við stefnumörkun svæðisskipulagsins um samgöngur og samkomulag sveitarfélaga á höfuðborgarsvæðinu og Vegagerðarinnar um Borgarlínu?

4.3 Gögn

Umhverfismatið mun byggja á fyrirliggjandi gögnum, en einnig á þeim sem unnið er að vegna skoðunar á Borgarlínu. Þannig verður skýrsla COWI um Borgarlínu og valkosti grunnskjal í matsvinnunni, en einnig niðurstöður úr umferðarlíkani höfuðborgarsvæðisins sem gefa upplýsingar um umferð, ekna km, fjöldi og lengd ferða m.t.t. mismunandi útfærslu á Borgarlínu.

Tafla 2. Helstu gögn sem stuðst er við í umhverfismati

Gögn	Viðfangsefni
Svæðisskipulag höfuðborgarsvæðisins 2040	Byggðapróun, umferðarlíkan, umfang byggðar (fjöldi íbúða og fermetrar atvinnuhúsnæðis)
Aðalskipulagsáætlanir sveitarfélaga á höfuðborgarsvæðinu	Yfirlit um byggðasvæði og þéttingarsvæði. Upplýsingar um opin, græn og útivistarsvæði.
Skýrsla COWI um Borgarlínu	Upplýsingar um valkosti, lengdir, áhrifasvæði, staðsetning bíðstöðva o.fl.
Umferðaspár	Gögn um breytingar á umferð á höfuðborgarsvæðinu, heildarakstri í km, lengd ferða o.fl.
Kortlagning umferðarhávaða á stofnbrautum á höfuðborgarsvæðinu skv. reglugerð nr. 1000/2005. Gögn aðgengileg hjá Umhverfisstofnun.	Upplýsingar um núverandi umferðarhávaða á stofnbrautum.
Upplýsingar um loftgæði á mælistöðvum á höfuðborgarsvæðinu. Gögn aðgengileg hjá Umhverfisstofnun.	Upplýsingar um núverandi loftgæði. Mæld gildi fyrir svifryki, brennisteinsvetni, brennisteinsdíoxíði, niturdíoxíði, kolmónoxíði og ósoni.
Ferðavenjukönnun Capacent 2014 Ferðamynstur og vinnusóknarsvæði	Upplýsingar um ferðavenjur, fjöldi ferða og ferðamáta.
Upplýsingar um losun gróðurhúsalofttegunda frá samgöngum. Gögn aðgengileg hjá Umhverfisstofnun.	Upplýsingar um núverandi losun gróðurhúsalofttegunda.
Endurmat VSÓ á skipulagstölum svæðisskipulagsins.	Upplýsingar um uppbyggingasvæði.

4.4 Samræmi við aðrar áætlanir

Hluti af umhverfismatsvinnu er að gera grein fyrir því hvernig breytingartillaga að svæðisskipulagi fellur að öðrum áætlunum stjórnvalda. Áætlanir sem litið verður til eru eftirfarandi:

- Samgönguáætlun 2011-2022
- Stefnumörkun í loftslagsmálum 2007-2050
- Aðgerðaráætlun í loftslagsmálum 2010
- Parísarsamkomulag
- Náttúruminjaskrá og náttúruverndaráætlanir 2004-2008 og 2009-2013
- Stefnumótandi byggðaaætlun
- Ferðamálastefna
- Heilsustefna

4.5 Mat á vægi áhrifa

Við mat á umfangi áhrifa svæðisskipulagsbreytinga á umhverfið er tekið mið af þróun umhverfispáttá án framkvæmda áætlunarinnar, þ.e. þróun umferðar miðað við núverandi ferðavenjur. Gerð verður grein fyrir

samlegðaráhrifum svæðisskipulagsbreytingar við aðrar áætlanir, ef slíkt á við. Vægi umhverfisáhrifa verða flokkuð í jákvæð og neikvæð áhrif, ásamt því að gerð verður grein fyrir óvissu og tilefni hennar.

5. Samráð og kynningar

Samráð við vinnslu breytingartillögunar er í samræmi við ákvæði skipulagslaga nr. 123/2010 og laga um umhverfismat áætlana nr. 105/2006. Breyting á svæðisskipulagi verður unnin samhliða breytingu á aðalskipulagi sveitarfélaganna Garðabæjar, Hafnarfjarðarkaupstaðar, Kópavogsbæjar, Mosfellsbæjar, Reykjavíkurborgar og Seltjarnarnesbæjar.

5.1 Almennt.

Hér að neðan er aðeins gerð grein fyrir helstu skrefum í mótun breytingartillagna, en áfangaskipting vinnunnar miðast við opinberar kynningar samkvæmt skipulagslögum:

- Verkefnislýsing lögð fram til aðildarsveitarfélaga til staðfestingar (sbr. 1. mgr. 23. gr. skipulagslag). Eftir að svæðisskipulagsnefnd samþykkir verkefnislýsingu fer hún til staðfestingar hjá aðildarsveitarfélögum sem á sama tíma eru að samþykkja verkefnislýsingu aðalskipulagsbreytinga. Febrúar 2017.
- Áherslur og fyrirkomulag endurskoðunar kynnt með verklýsingu (sbr. 1. mgr. 23. gr. skipulagslag). Verklýsing verður auglýst í fjölmiðlum, send til skilgreindra hagsmunaaðila og gerð aðgengileg á vef SSH. Gefinn verður ákveðinn frestur á að koma með ábendingar og athugasemdir. Mars 2017.
- Drög að breytingartillögu kynnt opinberlega (sbr. 2. mgr. 23. gr. skipulagslaga nr. 123/2010). Haldinn verður opinn fundur/opið hús sem auglýstur verður í fjölmiðlum. Drögin verða send áður til skilgreindra hagsmunaaðila (kafla 6.2). Drögin verða gerð aðgengileg á vefnum áður en kemur til opinberrar kynningar. Mái 2017
- Svæðisskipulagsbreyting samþykkt í auglýsingu og send til athugunar hjá Skipulagsstofnun. September-október 2017
- Svæðisskipulagsbreyting auglýst og óskað formlega eftir athugasemdum. Breytingartillaga kynnt í 6 vikur og óskað eftir skriflegum athugasemdum (sbr. 24. gr. skipulagslaga nr. 123/2010). Nóvember-desember 2017

5.2 Umsagnaraðilar

Verkefnislýsing svæðisskipulagsbreytinga verður send til umsagnaraðila og þeim gefinn 4 vikna frestur til að koma með ábendingar og/eða athugasemdir við hana.

Helstu umsagnaraðilar vegna lýsingarinnar eru eftirtaldir:

- Skipulagsstofnun
- Umhverfisstofnun
- Vegagerðin
- Svæðisskipulagsnefnd
- Minjastofnun Íslands
- Sveitarfélaga á höfuðborgarsvæðinu
- Heilbrigðiseftirlit á höfuðborgarsvæðinu
- Samgöngustofa
- Ferðamálastofa
- Umhverfis- og auðlindaráðuneyti
- Samgöngu- og sveitarstjórnarráðuneyti

Verkefnislýsingin kann, eftir því sem ábendingar og athugasemdir berast, að fjölga áherslupáttum eða markmiðum við mótun breytingartillögunar og kann þá einnig að hafa áhrif á stefnu skipulagsins og umhverfisskýrslu.

Heimildir

Alþingi Íslands .(2006). Lög um umhverfismat áætlana nr. 105/2006. Sótt á <http://www.althingi.is/lagas/nuna/2006105.html>

Alþingi Íslands (2010). Skipulagslög nr. 123/2010. Sótt á <http://www.althingi.is/lagas/nuna/2010123.html>

Ármann Kr. Ólafsson o.fl. (2016).Borgarlínan – nútímasamgöngur á vaxandi borgarsvæði. Grein í Fréttablaðinu þann 17. Desember 2016. Sótt á <http://www.visir.is/borgarlinan--nutimasamgongur-a-vaxandi-borgarsvaedi/article/2016161219059>

COWI. (2017). Borgarlína – High class public transport in Reykjavik Capital area. Sótt á <http://ssh.is/borgarlina> (þarf að laga link)

SSH (2015). Samkomulag SSH og Vegagerðarinnar Sótt á <http://ssh.is/borgarlina> (þarf að laga link)

SSH (2015). Svæðisskipulagið Höfuðborgarsvæðið 2040. Sótt á http://ssh.is/images/stories/Hofudborgarsvaedid_2040/HB2040-2015-07-01-WEB_Undirritad.pdf

SSH (2017) Samkomulag um undirbúning að innleiðingu hágæða almenningssamgangna á höfuðborgarsvæðinu. Sótt á <http://ssh.is/borgarlina> (þarf að laga link)