

2014

SFS2012040048
65. fundur / fskj. 1.1

Námisflokkar Reykjavíkur



FÉLAGSLEG MENNTASTEFNA

- Skýrsla um stefnumótun

Tillögur starfshópsins

Tillaga 1

Að meðfylgjandi endurskoðuð félagsleg menntastefna Reykjavíkurborgar verði samþykkt.

FÉLAGSLEG MENNTASTEFNA REYKJAVÍKURBORGAR

Fullorðinsfræðsla er hluti þeirrar þjónustu sem Reykjavíkurborg veitir íbúum sínum. Hugtakið *félagsleg menntastefna* byggir á þeirri hugmynd að menntun hvetji fólk til sjálfshjálpar og aukinnar samfélagsþátttöku. Reykjavíkurborg veitir íbúum sínum annað tækifæri til náms með það fyrir augum að jafna aðgang þeirra að atvinnulífi, símenntun og lýðræðislegri umræðu og auka þannig lífsgæði þeirra.

Hlutverk Námsflokka Reykjavíkur

Það er á ábyrgð Námsflokka Reykjavíkur að félagslegri menntastefnu Reykjavíkurborgar sé framfylgt í samvinnu við svið og stofnanir borgarinnar. Námsflokkarnir kappkosta að eiga náið samstarf við aðra fræðsluaðila og leita eftir samvinnu við önnur sveitarfélög. Námsflokkarnir hafa frumkvæði að því að settar verði reglur um slíkt samstarf.

Námsflokkar Reykjavíkur aðstoða borgarbúa við að efla þekkingu sína og færni. Þá er einkum átt við þann hóp sem litla formlega menntun hefur eða stendur höllum fæti af einhverjum ástæðum. Námsflokkarnir stuðla að umræðu um málefni fullorðinsfræðslu innan borgarkerfisins og utan þess. Námsflokkarnir hafa frumkvæði að því að til verði námsleiðir fyrir ofangreindan markhóp í samráði og samvinnu við aðrar borgarstofnanir og fræðsluaðila, eftir því sem við á.

Námsflokkarnir sjá til þess að í boði sé:

- Markviss náms- og starfsráðgjöf fyrir almenning til leiðbeiningar um náms- og starfsval og námstækni.
- Markviss sjálfstyrking nemenda til að takast á við nám sitt og önnur hlutverk í lífinu.
- Nám sem hentar þeim sem litla formlega menntun hafa bæði hvað varðar aðferðir og innihald.
- Leiðir til að tengja nám í Námsflokkum Reykjavíkur við framhaldsskóla og fullorðinsfræðslustofnanir.
- Sveigjanleiki í kennsluháttum og skipulagi þannig að Námsflokkarnir geti mætt þeim námsþörfum sem brýnastar eru hverju sinni.
- Námskeið í samvinnu við önnur svið borgarinnar er lúta að sí- og endurmenntun starfsmanna. Námsflokkarnir endurskoða forgangsröðun verkefna árlega.

Tillaga 2

Sviðsstjóra skóla- og frístundasviðs í samstarfi við sviðsstjóra velferðasviðs, verði falið að mynda starfshóp til að skoða sértæka kennslufræðilega nálgun og ráðgjöf, innihald og umgjörð átaksverkefna sem Námsflokkar Reykjavíkur sinna fyrir velferðasvið. Skoðaðir verði möguleikar á að gera langtímasamninga um hluta þjónustu Námsflokka Reykjavíkur við velferðarsvið vegna átaksverkefna. Jafnframt taki starfshópurinn til skoðunar fyrirkomulag starfa náms- og starfsráðgjafa Námsflokka sem vinna á þjónustumiðstöðvum velferðarsviðs.

Efnisyfirlit

Tillögur starfshópsins	3
Tillaga 1.....	3
Tillaga 2.....	4
Inngangur	6
Saga Námsflokka Reykjavíkur	7
Tillögur og rökstuðningur	9
Tillaga 1 - Um félagslega menntastefnu Reykjavíkurborgar	9
Rökstuðningur með tillögu 1	10
Tillaga 2 - Um stofnun starfshóps.....	14
Rökstuðningur með tillögu 2	14
Lokaorð	15
Heimildaskrá	16
Fylgiskjöl	17
Fylgiskjal 1 - Erindisbréf starfshóps	18
Fylgiskjal 2 - Félagsleg menntastefna Reykjavíkurborgar frá maí 2006	19
Fylgiskjal 3 - Tillaga að félagslegri menntastefnu Reykjavíkurborgar - uppsett.....	20
Fylgiskjal 4 - Yfirlit yfir verkefni Námsflokka Reykjavíkur	21

Inngangur

Á fundi sínum 18. apríl 2012 samþykkti skóla- og frístundaráð að fela sviðsstjóra skóla- og frístundasviðs að skipa starfshóp um endurskoðun félagslegrar menntastefnu Reykjavíkurborgar frá árinu 2006. Endurskoðunin tæki mið af markmiðum Námsflokka Reykjavíkur um að:

1. Veita fólki tækifæri til að bæta menntun sína, jafnt almenna sem sértæka.
2. Styðja þá sem borið hafa skarðan hlut frá borði í skólanámi.
3. Að auka grunnmenntun og bæta félagslega stöðu einstaklinga sem njóta námstilboða Námsflokka.

Skipaður var starfshópur um stefnumótunarvinnuna með erindisbréfi (Fylgiskjal 1). Hópin skipuðu: Aðalbjörg Dís Guðjónsdóttir, Iðunn Antonsdóttir, Jódís Káradóttir og Sigríður María Hreiðarsdóttir.

Þar sem um endurskoðun stefnu Námsflokka Reykjavíkur (skammstafað NR) er að ræða var ákveðið að hafa starfshópin lítinn, en að fá fjölbreyttar raddir inn í vinnuna með því að gera kannanir meðal nemenda, samstarfsaðila og starfsfólks NR. Tölfræði- og rannsóknþjónusta skóla- og frístundasviðs vann kannanirnar.

Helstu verkefni starfshópsins samkvæmt erindisbréfinu voru:

- Að rýna og endurmeta núverandi stefnu og starfsemi Námsflokka.
- Að skoða sérstaklega fyrirkomulag náms- og starfsráðgjafar.

Í skýrslunni er gerð tillaga að endurskoðaðri stefnu Námsflokka Reykjavíkur og tillaga að stofnun starfshóps sem hafa mun það verkefni að skoða þætti er snúa að samstarfi við velferðarsvið Reykjavíkur.

Saga Námsflokka Reykjavíkur

Námsflokkar Reykjavíkur voru stofnaðir 10. febrúar 1939 og hafa því verið starfræktir í 75 ár. Helsti hvatamaðurinn að stofnun Námsflokka var Ágúst Sigurðsson og sótti hann hugmyndir um fullorðinsfræðslu til Svíþjóðar og Danmerkur. Allt frá stofnun Námsflokka 1939 hafa þeir verið frumkvöðlar á mörgum sviðum við mótun nýjunga í fullorðinsfræðslu. Starfsemin hefur tekið breytingum samfara breytingum í þjóðfélaginu og í samræmi við þróun skólamála í landinu. Breytingar sem urðu á atvinnuháttum og búsetu eftir stríð kröfðust annarrar þekkingar en fólk hafði aflað sér. Námsflokkarnir veittu fólki tækifæri til að stunda nám á kvöldin eftir að vinnudegi lauk.

Eftir að öldungadeild Menntaskólans við Hamrahlíð var stofnuð 1970 og fleiri kvöldskólatilboð komu fram, þróuðust tilboð Námsflokka meðal annars í kvöldnám fyrir fólk sem hafði ekki lokið 3. bekk í unglingaskóla. Síðan bættist við verslunar- og skrifstofudeild ásamt fleiri deildum. Námsflokkarnir miðuðu starf sitt hin síðari ár mjög við að auka menntun þeirra sem borið höfðu skarðan hlut frá borði í skólakerfinu.



Íslenskukennsla fyrir útlendinga var þáttur í starfsemi Námsflokka til ársins 2005, en því hefur verið sinnt af *Mími - símenntun* frá þeim tíma. Á árunum 1998–2005 voru þróuð námstilboð sem fólu í sér blöndu af fræðslu, starfsnámi og átaksverkefnum. Einnig var boðið upp á stoðþjónustu, til dæmis lestrarkennslu fyrir fullorðið fólk með lestrarerfiðleika.



Miklar breytingar hafa orðið á starfsumhverfi Námsflokka. Tilboð framhaldskólanna hafa breyst og nýir aðilar hafa komið fram með sambærilega þjónustu að hluta til. Þá hefur tilkoma starfsmenntasjóða gert fólki auðveldara að hefja og stunda nám.



Starfsemi Námsflokka Reykjavíkur er ekki lögbundin en hún byggir á reglum sem samþykktar voru í borgarráði 1964. Fram til janúar 2005 störfuðu Námsflokkarnir undir stjórn fræðsluráðs, síðan menntaráðs og skóla- og frístundaráðs frá árinu 2011. Námsflokkarnir höfðu á þeim tíma tvær starfsstöðvar, í Miðbæjarskólanum á Fríkirkjuvegi 1 og í Mjódd. Haustið 2012 fluttu Námsflokkarnir í núverandi húsnæði að Suðurlandsbraut 32.

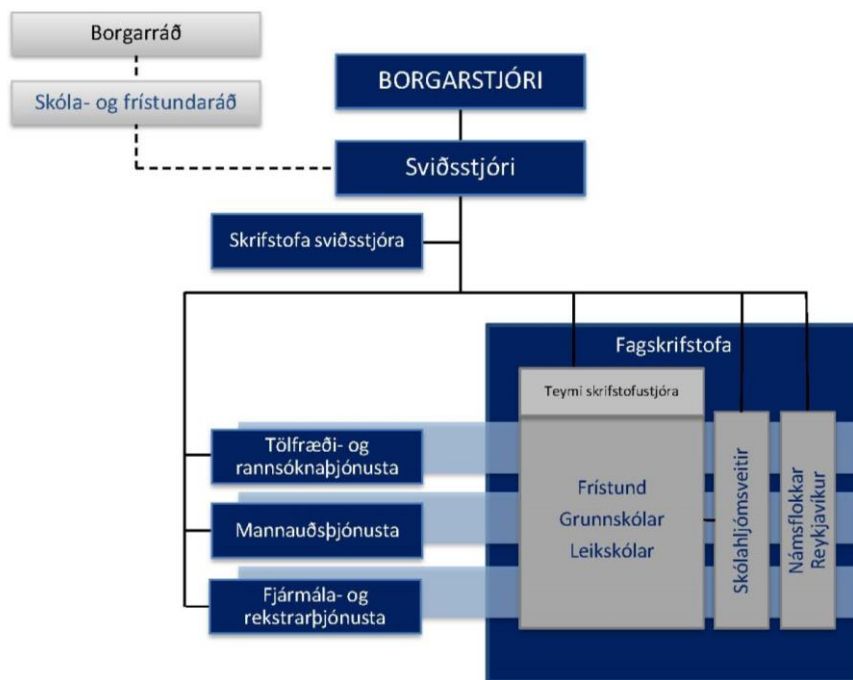
Guðrún Halldórsdóttir var forstöðumaður Námsflokka frá 1972 og lét hún af störfum í febrúar 2005. Störf hennar og metnaður við alþýðufræðslu eru samofin sögu Námsflokka Reykjavíkur.

Björg Árnadóttir var forstöðumaður Námsflokka Reykjavíkur á árunum 2005–2008.

Iðunn Antonsdóttir tók við starfi forstöðumanns Námsflokka Reykjavíkur árið 2008.

Frá árinu 2009 hafa verkefni Námsflokka aukist, fleiri leiðir til náms hafa verið þróaðar og samstarfsaðilum hefur fjölgað. Slík þróun kallar á þá rýni og endurskoðun á stefnu Námsflokka sem hér birtist.

Rekstur Námsflokka Reykjavíkur er hluti af rekstri Reykjavíkurborgar og heyrir undir skóla- og frístundasviði (sjá skipurit skóla- og frístundasviðs Reykjavíkur hér fyrir neðan) auk þess að hafa tekjur af sérverkefnum.



Tillögur og rökstuðningur

Tillaga 1 - Um félagslega menntastefnu Reykjavíkurborgar

Niðurstöður endurskoðunar félagslegrar menntastefnu Reykjavíkurborgar sem samþykkt var í maí 2006 (fylgiskjal 2) skilar þeirri niðurstöðu að stefnan skuli í megindráttum vera sú sama. Ástæðan er sú að grundvallarþættir nálgunar í námi og kennslu eru þeir sömu. Lagt er til að áfram verði það hlutverk Námsflokka Reykjavíkur að vinna samkvæmt félagslegri menntastefnu og að meðfylgjandi endurskoðuð félagsleg menntastefna Reykjavíkurborgar verði samþykkt.

Félagsleg menntastefna Reykjavíkurborgar

Fullorðinsfræðsla er hluti þeirrar þjónustu sem Reykjavíkurborg veitir íbúum sínum. Hugtakið *félagsleg menntastefna* byggir á þeirri hugmynd að menntun hvetji fólk til sjálfshjálpar og aukinnar samfélagsþátttöku. Reykjavíkurborg veitir íbúum sínum annað tækifæri til náms með það fyrir augum að jafna aðgang þeirra að atvinnulífi, símenntun og lýðræðislegri umræðu og auka þannig lífsgæði þeirra.

Hlutverk Námsflokka Reykjavíkur

Það er á ábyrgð Námsflokka Reykjavíkur að félagslegri menntastefnu Reykjavíkurborgar sé framfylgt í samvinnu við svið og stofnanir borgarinnar. Námsflokkarnir kappkosta að eiga náíð samstarf við aðra fræðsluaðila og leita eftir samvinnu við önnur sveitarfélög. Námsflokkarnir hafa frumkvæði að því að settar verði reglur um slíkt samstarf.

Námsflokkar Reykjavíkur aðstoða borgarbúa við að efla þekkingu sína og færni. Þá er einkum átt við þann hóp sem litla formlega menntun hefur eða stendur höllum fæti af einhverjum ástæðum. Námsflokkarnir stuðla að umræðu um málefni fullorðinsfræðslu innan borgarkerfisins og utan þess. Námsflokkarnir hafa frumkvæði að því að til verði námsleiðir fyrir ofangreindan markhóp í samráði og samvinnu við aðrar borgarstofnanir og fræðslustofnanir eftir því sem við á.

Námsflokkarnir sjá til þess að í boði sé:

- Markviss náms- og starfsráðgjöf fyrir almenning til leiðbeiningar um náms- og starfsval og námstækni.
- Markviss sjálfstyrking nemenda til að takast á við nám sitt og önnur hlutverk í lífinu.
- Nám sem hentar þeim sem litla formlega menntun hafa bæði hvað varðar aðferðir og innihald.
- Leiðir til að tengja nám í Námsflokkum Reykjavíkur við framhaldsskóla og fullorðinsfræðslustofnanir.

- Sveigjanleia í kennsluháttum og skipulagi þannig að Námsflokkarnir geti mætt þeim námsþörfum sem brýnastar eru hverju sinni.
- Námskeið í samvinnu við önnur svið borgarinnar er lúta að sí- og endurmenntun starfsmanna. Námsflokkarnir endurskoða forgangsröðun verkefna árlega.

Rökstuðningur með tillögu 1

Skipta má fræðslustarfsemi Námsflokka Reykjavíkur í eftirfarandi þætti:

- Átaksverkefni
- Framhaldsnám að loknu námi í átaksverkefnum
- Ungmennaverkefni
- Grunnám
- Þróunarverkefni
- Náms- og starfsráðgjöf

Samkvæmt félagslegri menntastefnu Reykjavíkurborgar eru íbúum borgarinnar veittir aðrir möguleikar til náms með þeirri almennu og sértæku menntun sem er í boði er hjá Námsflokkunum. Fram kemur í yfirliti um starfsemi Námsflokka (fylgiskjal 4) að markhópurinn, það er þeir sem nýta sér námstilboð Námsflokka, hefur verið sá sami undanfarin ár og fyrirsjáanlegt er að svo verði áfram. Þátttakendum í átaksverkefnum hefur fjölgað og ný tilboð bæst við. Megineinkenni markhópsins er að hefðbundin nálgun framhaldsskóla hefur ekki nýst hópnum nægilega vel, samanber niðurstöður rannsókna um brotthvarf úr framhaldsskólum (Mennta- og menningarmálaráðuneytið, 2013). Því er það afar mikilvægt að verkefni á borð við þau sem NR bjóða fram séu hluti af framboði til náms, framboði sem getur nýtt styrkleika þess smáa og sveigjanlega til að mæta þörfum hópa og vinna gegn langvarandi óvirkni. Þannig er einnig hægt að reikna með minnkandi þörf þessa hóps fyrir fjárhagsaðstoð.

Um aukin lífsgæði þriggja nemendahópa NR má lesa í nýlegum ritgerðum til meistaraþrófs:

- *Grettistak - Afdrif þátttakenda í Grettistaki*. Margrét Edda Yngvadóttir, 2014
- *Hver eru lífskjör eftir Kvennasmiðju?* Sunna Ólafsdóttir, 2014.
- *„Þau höfðu trú á mér...þá gat ég líka haft trú á mér“ Afdrif og árangur fyrrum nemenda Námskrafts - Námsflokka Reykjavíkur*. Arnbjörg Ösp Matthíasdóttir, 2013.

Þá styðja niðurstöður þjónustukannana tölfræði- og rannsóknarþjónustu skóla- og frístundasviðs frá 2013 einnig við það. Kannanirnar voru lagðar fyrir nemendur, starfsfólk og samstarfsaðila Námsflokka Reykjavíkur með það að markmiði að nýta niðurstöður þeirra í stefnumótunarvinnu Námsflokka. Kannanirnar voru rafrænar og fengu þátttakendur

kynningarbréf sent í tölvupósti ásamt netslóð inn á könnunina. Svör bárust frá um það bil 100 þátttakendum, eða 51-68% svörun, mismikil eftir hópum.

Markmið kannana var að meta:

- Nýtingu á samsetningu og framboði á námi NR
- Samvinnu og upplýsingaflæði innan NR og milli samstarfsaðila og NR
- Aðbúnað nema og starfsfólks NR

Kannanirnar voru unnar af starfsfólki Námsflokka og tölfræði- og rannsóknþjónustu SFS. Í meginráttum var niðurstaða kannana sú að nemendur voru ánægðir með gagnsemi og samsetningu náms, aðbúnað og samskipti við starfsfólk Námsflokka Reykjavíkur (83%). Samstarfsaðilar voru í heild ánægðir með námsframboð (67%) og bera traust til starfsfólks Námsflokka Reykjavíkur sem sérfræðinga (93%).

Í endurskoðun á félagslegri menntastefnu Reykjavíkurborgar eru gerðar tillögur um orðalagsbreytingar á fjórum stöðum. Þær eru:

- **Nám sem hentar þeim sem minnsta formlega menntun hafa, bæði hvað varðar aðferðir og innihald.**

Í endurskoðaðri stefnu verður setningin svohljóðandi: „**Nám sem hentar þeim sem litla formlega menntun hafa bæði hvað varðar aðferðir og innihald**“.

Ástæða breytingarinnar er sú að nemendur Námsflokka Reykjavíkur hafa mismunandi menntun að baki, oft litla, en ekki alltaf minnsta.

- **Sérkennsla fyrir fullorðna sem eiga við sértæka námsörðugleika að stríða.**

Námsflokkar Reykjavíkur hafa þróað námsleiðir sem geta falið í sér sérkennslu og sérhæfða nálgun í kennslu. Það þykir réttara að slík kennsla sé hluti heildarnáms, fremur en sérstakt úrræði. Þannig sé athyglinni fremur beint að styrkleikum og samræmdum lausnum fyrir nemendur. Því verði nálgun sérkennslu breytt þannig að Námsflokkar Reykjavíkur annist ekki sérkennslu fyrir fullorðna einstaklinga sem eiga við sértæka námsörðugleika að stríða en þess í stað verði slík sérkennsla felld inn í þær námsleiðir sem í boði eru hverju sinni. **Þar með fellur setningin út.**

Hugmyndafræðin sem kennslan byggir á er eftirfarandi:

Í *hugrænni atferlismeðferð* er unnið að því að breyta hegðun með inngripi eða meðferð. Meðferðin felst í skoðun og leiðréttingu á samspili hugsunar og hegðunar, þannig að lögð er áhersla á hugsanir og hegðun sem bæta árangur og líðan. Þungamiðja meðferðarinnar er að auka skilning þeirra sem taka þátt í meðferðinni á óraunhæfum og neikvæðum hugsunarhætti og leita leiða til að breyta honum (Pétur Hauksson, 2000).

Fjölgreindarkenning Howards Gardners byggir á því að greindir mannshugans séu margar og að hver einstaklingur búi yfir öllum greindum, alls sjö talsins. (Armstrong, 2000). Þessar greindir flokkar Howard Gardner í málgreind, rök- og stærðfræðigreind, rýmisgreind, líkams- og hreyfigreind, tónlistargreind, samskiptagreind og sjálfsþekkingargreind (Gardner, 1993).

Uppbyggingarstefna Diane Gossen fjallar um hvernig hægt sé að kenna börnum og unglingum að beita sig sjálfsaga í samskiptum við aðra (Gossen, 2007). Ein af megináherslum uppbyggingarstefnunnar felst í því að aðstoða hvern og einn við að verða sá einstaklingur sem hann vill verða og fylgja þannig eðlisávísun sinni við að byggja upp sjálfsmynd sem hann er sáttur við (Gossen, 2007).

Með náms- og starfsfræðslu er leitast við að kenna safn aðferða til að beita við öflun, úrvinnslu, varðveislu og framsetningu þekkingar. Þessar aðferðir eru lestrarfræði, glósugerð, tímastjórnun, streitu- og kvíðastjórnun og próftækni (Ásta K. Ragnarsdóttir, 2004).

Þessar kenningar og aðferðir eiga það sameiginlegt að leitast er við að kenna nemendum leiðir til efla sig sem einstaklinga, að draga fram fjölbreytta styrkleika og greindir hvers einstaklings og finna verkefni við hæfi hvers og eins. Sambærilegar áherslur er að finna í lífsleikninámsefni framhaldsskóla (Aldís Yngvadóttir, 2004) og markmiðum *Aðalnámskrár grunnskóla* (Mennta- og menningarmálaráðuneytið, 2011).

- **Aðstoð við að hefja nám í framhaldsskóla óháð aldri.**

Aukin áhersla er á tengingu óformlegs náms við formlegt nám í lögum um framhaldsfræðslu nr. 27/2010 sem öðluðust gildi 1. október 2010. Lögin taka til skipulags framhaldsfræðslu á vegum aðila sem hljóta viðurkenningu samkvæmt þeim. Því verður setningin um tengingu svohljóðandi:

Leiðir til að tengja nám í Námsflokkum Reykjavíkur við framhaldsskóla og fullorðinsfræðslustofnanir.

Lög um leikskóla, grunnskóla, framhaldsskóla, háskóla og kennaramenntun hafa verið endurskoðuð síðustu árin og setning framhaldsfræðslulaganna var síðasti þátturinn í heildarendurskoðun lagaumhverfis menntakerfisins. Saman mynda framangreindir

lagabálkar ramma um ævimenntun (e. lifelong learning) á Íslandi. Námsflokkarnir hafa mætt þeirri áherslu með nýjum tilboðum í samstarfi við mennta- og menningarmálaráðuneytið og framhaldsskóla með úrræðunum *Námsbrú*, *Námskrafti* og *Starfskrafti* (fylgiskal 4).

- **Kennsla í íslensku fyrir útlendinga.**

Námsflokkar Reykjavíkur vilja forðast samkeppni um kennslu íslensku fyrir útlendinga. Sú kennsla er boðin fram af einkaðilum. Þar með fellur niður sá þáttur í hlutverki Námsflokka Reykjavíkur að annast kennslu í íslensku fyrir útlendinga.

Tillaga 2 - Um stofnun starfshóps

Sviðsstjóra skóla- og frístundasviðs, í samstarfi við sviðsstjóra velferðasviðs, verði falið að mynda starfshóp til að skoða sértæka kennslufræðilega nálgun og ráðgjöf, innihald og umgjörð átaksverkefna sem Námsflokkar Reykjavíkur sinna fyrir velferðasvið. Skoðaðir verði möguleikar á að gera langtímasamninga um hluta þjónustu Námsflokka Reykjavíkur við velferðarsvið vegna átaksverkefna. Jafnframt taki starfshópurinn til skoðunar fyrirkomulag starfa náms- og starfsráðgjafa Námsflokka sem vinna á þjónustumiðstöðvum velferðarsviðs

Rökstuðningur með tillögu 2

Hlutverk félagslegrar menntastefnu er að sinna þeim sem horfið hafa frá námi eða starfi af einhverjum orsökum. Þennan hóp er velferðarsvið að vinna fyrir með framboði verkefna er auka lífsgæði og virkni þátttakenda og möguleika þeirra til náms og starfs. Eðlilegt er að Reykjavíkurborg samræmi og samnýti slík tilboð til að nýta fjármagn sem best með samstarfi á milli sviða, enda eru tilboð NR ekki í boði annars staðar.

Nauðsynlegt er að skapa rekstrarramma um samstarfsverkefni velferðarsviðs og Námsflokka Reykjavíkur. Að meðaltali hafa Námsflokkarnir sinnt allt að átta slíkum verkefnum árlega. Gerður er samningur um hvert verkefni fyrir sig þegar kemur að framkvæmd þess. Hefur það í för með sér óöryggi í rekstrarumhverfi NR. Skóla- og frístundasvið hefur áhuga á því að skoða möguleika þess að gera samninga til lengri tíma um hluta þeirra verkefna sem NR sinna fyrir velferðarsvið. Niðurstöður nýlegra meistaraprófsritgerða sýna mjög góðan árangur þessa samstarfs (Margrét Edda Yngvadóttir, 2014 og Sunna Ólafsdóttir, 2014).

Hjá Námsflokkum Reykjavíkur starfa náms- og starfsráðgjafar við að veita einstaklingum og hópum náms- og starfsráðgjöf (sjá upplýsingar um störf náms- og starfsráðgjafa í fylgiskjali 4). Þeir starfa ýmist í húsnæði Námsflokka Reykjavíkur (2,8 stöðugildi) eða úti á þjónustumiðstöðvum Reykjavíkurborgar (2 stöðugildi) en NR kosta með þjónustusamningum við velferðarsvið 33% hluta úr stöðu náms- og starfsráðgjafa á hverri þjónustumiðstöð. Náms- og starfsráðgjafar Námsflokka Reykjavíkur hafa starfað á þjónustumiðstöðvum borgarinnar frá árinu 2005. Tilgangurinn með því er að veita nærþjónustu í hverfum borgarinnar og tengja þannig náms- og starfsráðgjöf við aðra starfsemi þjónustumiðstöðvanna. Tímabært er að endurmeta fyrirkomulagið. Starfshópurinn hefur skoðað það í grófum dráttum, en telur mikilvægt er að gera það samhliða mati á innihaldi og umgjörð átaksverkefnanna eins og lagt er til í ofangreindri tillögu.

Lokaorð

Námsflokkar Reykjavíkur hafa verið starfræktir í 75 ár. Miklar breytingar hafa orðið á starfsumhverfi þeirra samfara breytingum í þjóðfélaginu og í samræmi við þróun skólamála í landinu. Núgildandi félagsleg menntastefna Reykjavíkurborgar er frá maí 2006. Niðurstöður endurskoðunar stefnunnar sem nú hefur verið gerð skilar þeirri niðurstöðu að stefnan skuli í megindráttum vera sú sama. Lagðar eru til smávægilegar orðalagsbreytingar við stefnuna í takt við þróun fullorðinsfræðslu. Einnig er sett fram tillaga að eflingu samstarfs á milli skóla- og frístundasviðs og velferðarsviðs vegna átaksverkefna sem Námsflokkar Reykjavíkur vinna fyrir velferðarsvið.

Núgildandi félagsleg menntastefna Reykjavíkurborgar er víðtæk. Hún byggir á þeirri hugmynd að menntun hvetji fólk til sjálfshjálpar og aukinnar samfélagsþátttöku. Borgin veitir íbúum sínum annað tækifæri til náms með það fyrir augum að jafna aðgang þeirra að atvinnulífi, símenntun og lýðræðislegri umræðu og auka þannig lífsgæði þeirra. Í stefnunni kemur líka fram það hlutverk Námsflokka að kappkosta náið samstarf við aðra fræðsluaðila og stefna að sveigjanleika í kennsluháttum og skipulagi þannig að þeir geti mætt þeim námsþörfum sem brýnastar eru hverju sinni. Að mati starfshópsins eru þetta styrkar stoðir til að byggja fullorðinsfræðslu Reykjavíkurborgar á.

Heimildaskrá

- Aldís Yngvadóttir. (2004). *Reiknað með hjartanu. Lífsleikni fyrir framhaldsskóla, kennarabók* [rafræn útgáfa]. Reykjavík: Aldís Yngvadóttir. http://www.simnet.is/lifsleikni/Include_namsefni.htm
- Arnbjörg Ösp Matthíasdóttir. (2013). „*Pau höfðu trú á mér...þá gat ég líka haft trú á mér*“. *Afdrif og árangur fyrrum nemenda Námskrafts - Námsflokka Reykjavíkur*. MA ritgerð: Háskóli Íslands, félags- og mannvísindadeild.
- Armstrong, T. (2000). *Multiple Intelligences in the Classroom*. (2. útgáfa). Alexandria: Association for Supervision and Curriculum Development.
- Ásta Krístrún Ragnarsdóttir (2004). *Lærum að nema: árangursríkar námsaðferðir*. Reykjavík: Mál og menning.
- Gardner, H. (1993). *Multiple Intelligences: The Theory in Practice*. New York: Basic Books.
- Gossen, D. (2004). *It's All About We: Rethinking Discipline Using Restitution*. Saskatoon: Chelsom consultants.
- Lög um framhaldsfræðslu nr. 27/2010.*
- Margrét Edda Yngvadóttir. (2014). *Grettistak - Afdrif þátttakenda í Grettistaki*. MA ritgerð: Háskóli Íslands, félagsráðgjafardeild.
- Mennta- og menningarmálaráðuneytið. (2011). *Aðalnámsskrá grunnskóla – almennur hluti*. <http://www.menntamalaraduneyti.is/utgefid-efni/namskrar/adalnamskra-grunnskola/>
- Mennta- og menningarmálaráðuneytið. (2013) *Brotthvarf úr framhaldsskólum: Vor 2013*. <http://brunnur.stjr.is/mrn/utgafuskra/utgafa.nsf/RSSPage.xsp?documentId=B249B4FD1491ED2700257C22004C69A5&action=openDocument>
- Pétur Hauksson. (2000). Hugræn atferlismeðferð á sjúkrahúsi. *Geðvernd*, 29: 26-30.
- Sunna Ólafsdóttir. (2014). *Hver eru lífskjör eftir Kvennasmiðju?* MA ritgerð: Háskóli Íslands, félagsráðgjafardeild.

Fylgiskjöl

- 1. Erindisbréf starfshóps.**
- 2. Félagsleg menntastefna Reykjavíkurborgar frá maí 2006.**
- 3. Tillaga að félagslegri menntastefnu Reykjavíkurborgar - uppsett**
- 4. Verkefni Námsflokka Reykjavíkur.**

Fylgiskjal 1

Erindisbréf starfshóps

Heiti starfshóps: Starfshópur um stefnumótun Námsflokka Reykjavíkur
Ábyrgðarmaður: Ragnar Þorsteinsson, sviðsstjóri skóla- og frístundasviðs
Markmið: Stefnumótun fyrir Námsflokka Reykjavíkur
Helstu verkefni: Að rýna og endurskoða stefnu og hlutverk Námsflokka Reykjavíkur Að skoða sérstaklega fyrirkomulag náms- og starfsráðgjafar
Fulltrúar í starfshópi: Aðalbjörg Dís Guðjónsdóttir, skrifstofu sviðsstjóra SFS Iðunn Antonsdóttir, forstöðumaður Námsflokka Reykjavíkur Jódís Káradóttir, fulltrúi starfsmanna Námsflokka Reykjavíkur Sigríður María Hreiðarsdóttir, fulltrúi fjármáladeildar SFS
Formaður starfshóps: Iðunn Antonsdóttir, Námsflokkum Reykjavíkur
Starfsmaður: Katrín Ósk Eyjólfsdóttir, Ingveldur Halla Kristjánssdóttir
Ráðgjöf / samstarf: Starfsfólk, samstarfsaðilar og nemendur Námsflokka Reykjavíkur.
Starfstímabil: September 2012 til loka desember 2013
Áfangar/Stöðumat: <input type="checkbox"/> Já / <input checked="" type="checkbox"/> Nei Ef já, hvenær og með hvaða hætti?
Lokaskil: Á hvaða formi skal skila niðurstöðum og til hverra? Lokaskýrsla, fullunnin stefnumótun Námsflokka Reykjavíkur Skýrslan verði lögð fyrir skóla- og frístundaráð til afgreiðslu.

28. sept. 2012

Félagsleg menntastefna Reykjavíkurborgar frá maí 2006

NÁMSFLOKKAR REYKJAVÍKUR
Maí 2006



Reykjavíkurborg
Mennta- og starfsráðgjöf

FÉLAGSLEG MENNTASTEFNA REYKJAVÍKURBORGAR

Fullorðinsfræðsla er hluti þeirrar þjónustu sem Reykjavíkurborg veitir íbúum sínum. Hugtakið félagsleg menntastefna byggir á þeirri hugmynd að menntun hvetji fólk til sjálfshjálpar og aukinnar samfélagsþátttöku. Reykjavíkurborg veitir þeim íbúum sem standa höllum fæti annað tækifæri til náms með það fyrir augum að jafna aðgang þeirra að atvinnulífi, símenntun og lýðræðislegri umræðu og auka þannig lífsgæði þeirra.

Hlutverk Námsflokka Reykjavíkur

Það er á ábyrgð Námsflokka Reykjavíkur að félagslegri menntastefnu sé framfylgt í samvinnu við öll svið borgarinnar. Námsflokkarnir kappkosta náð samstarf við aðra fræðsluaðila og leita eftir samvinnu við önnur sveitarfélög. Námsflokkarnir hafa frumkvæði að því að setta reglur um slíkt samstarf.

Námsflokkar Reykjavíkur aðstoða borgarbúa við að efla þekkingu sína og fæmi. Þá er einkum átt við þann hóp sem minnsta formlega menntun hefur eða stendur höllum fæti af einhverjum ástæðum. Námsflokkarnir stuðla að umræðu um málefni fullorðinsfræðslu innan borgarkerfisins og utan þess. Námsflokkarnir hafa frumkvæði að því að til verði námsleiðir fyrir ofangreindan markhóp í samráði og samvinnu við aðrar borgarstofnanir og fræðslustofnanir eftir því sem við á.

Námsflokkarnir sjá til þess að í boði sé

- Markviss náms- og starfsráðgjöf fyrir almenning til leiðbeiningar um náms- og starfsval og námstækni.
- Markviss sjálfstyrking nemenda til að takast á við nám sitt og önnur hlutverk í lífinu.
- Nám sem hentar þeim sem minnsta formlega menntun hafa bæði hvað varðar aðferðir og innihald.
- Sérkennsla fyrir fullorðna sem eiga við sértæka námsörðugleika að stríða
- Aðstoð við að hefja nám í framhaldsskólum óháð aldri.
- Kennsla í íslensku fyrir útlendinga.

Námsflokkarnir stefna að sveigjanleika í kennsluháttum og skipulagi þannig að þeir geti mætt þeim námsþörfum sem brynastar eru hverju sinni.

Námsflokkarnir geta haldið námskeið í samvinnu við önnur svið borgarinnar er lúta að sl- og endurmenntun starfsmanna.

Námsflokkarnir endurskoða forgangsroðun verkefna arlega.

> Náms- og starfsráðgjöf
> Sjálfstyrking
> Grunnám
> Sérkennsla fyrir fullorðna
> Sveigjanlegt nám
> Íslenska fyrir útlendinga

Fylgiskjal 3

Tillaga að félagslegri menntastefnu Reykjavíkurborgar - uppsett**FÉLAGSLEG MENNTASTEFNA
REYKJAVÍKURBORGAR**

Fullorðinsfræðsla er hluti þeirrar þjónustu sem Reykjavíkurborg veitir íbúum sínum. Hugtakið *félagsleg menntastefna* byggir á þeirri hugmynd að menntun hvetji fólk til sjálfshjálpar og aukinnar samfélagsþátttöku. Reykjavíkurborg veitir íbúum sínum annað tækifæri til náms með það fyrir augum að jafna aðgang þeirra að atvinnulífi, símenntun og lýðræðislegri umræðu og auka þannig lífsgæði þeirra.

Hlutverk Námsflokka Reykjavíkur

Það er á ábyrgð Námsflokka Reykjavíkur að félagslegri menntastefnu Reykjavíkurborgar sé framfylgt í samvinnu við svið og stofnanir borgarinnar. Námsflokkarnir kappkosta að eiga náið samstarf við aðra fræðsluaðila og leita eftir samvinnu við önnur sveitarfélög. Námsflokkarnir hafa frumkvæði að því að settar verði reglur um slíkt samstarf.

Námsflokkar Reykjavíkur aðstoða borgarbúa við að efla þekkingu sína og færni. Þá er einkum átt við þann hóp sem litla formlega menntun hefur eða stendur höllum fæti af einhverjum ástæðum. Námsflokkarnir stuðla að umræðu um málefni fullorðinsfræðslu innan borgarkerfisins og utan þess. Námsflokkarnir hafa frumkvæði að því að til verði námsleiðir fyrir ofangreindan markhóp í samráði og samvinnu við aðrar borgarstofnanir og fræðsluaðila, eftir því sem við á.

Námsflokkarnir sjá til þess að í boði sé:

- Markviss náms- og starfsráðgjöf fyrir almenning til leiðbeiningar um náms- og starfsval og námstækni.
- Markviss sjálfstyrking nemenda til að takast á við nám sitt og önnur hlutverk í lífinu.
- Nám sem hentar þeim sem litla formlega menntun hafa bæði hvað varðar aðferðir og innihald.
- Leiðir til að tengja nám í Námsflokkum Reykjavíkur við framhaldsskóla og fullorðinsfræðslustofnanir.
- Sveigjanleiki í kennsluháttum og skipulagi þannig að Námsflokkarnir geti mætt þeim námsþörfum sem brýnastar eru hverju sinni.
- Námskeið í samvinnu við önnur svið borgarinnar er lúta að sí- og endurmenntun starfsmanna. Námsflokkarnir endurskoða forgangsriðun verkefna árlega.

Yfirlit yfir verkefni Námsflokka Reykjavíkur

Náms- og starfsráðgjöf

Stöðugildi náms- og starfsráðgjafa hjá Námsflokkum Reykjavíkur eru 4, 8. Frá árinu 2005 hefur hluti náms- og starfsráðgjafa starfað á þjónustumiðstöðvum borgarinnar (2 stöðugildi).

Hlutverk náms- og starfsráðgjafa er að:

- Hafa umsjón með náms- og starfsráðgjöf til fullorðinna einstaklinga sem til hans leita auk 16-18 ára ungmenna og forráðamanna þeirra og finna æskileg úrræði hverju sinni.
- Að útbúa einstaklingsáætlanir og námssamninga fyrir þá sem þarfnast aukinnar eftirfylgni í námi og fylgja þeim eftir.
- Að veita fræðslu og upplýsingar um námstækni og námsleiðir, aðstoða við umsókn um nám ef þess er óskað og fylgja umsóknum eftir.
- Að stuðla að sjálfsþekkingu, meta styrkleika fólks og leggja fyrir áhugasviðspróf.
- Að veita fræðslu og upplýsingar um störf og atvinnulíf og kenna ferilskráargerð.
- Að hafa frumkvæði að því að finna hópa sem þarfnast náms- og starfsráðgjafar og/eða námsúrræða með því að kynna starfssemi Námsflokka Reykjavíkur fyrir grunn- og framhaldsskólum, vinnustöðum og öðrum stofnunum.
- Að taka þátt í og efla þverfaglegt samstarf við þjónustustofnanir og fræðslufyrirtæki eins og Fjölsmiðjuna, starfsfólk Barnaverndarnefndar og Atvinnutorg Reykjavíkurborgar.

Átaksverkefni

Átaksverkefni Námsflokka eru unnin í samstarfi við velferðarsvið Reykjavíkurborgar. Verkefnin eru eftirfarandi:

Grettistak

Verkefnið Grettistak hófst 2001. Markmiðið er að gefa þeim sem átt hafa við langvarandi og alvarlegan vímuefnavanda að etja, tækifæri til endurhæfingar eftir meðferð. Þátttakendur í Grettistaki geta stundað nám í Námsflokkum Reykjavíkur í sex til átján mánuði í einstaklingsmiðuðu námi. Kenndar eru bóklegar og verklegar greinar 4 sinnum í viku, 3-3,75 kennslustundir í senn. Fjöldi nemenda í Grettistaki eykst ár frá ári. Í upphafi voru 12-15 nemendur í hverjum hóp, eða 20-30 nemendur á ári. Frá vori 2012 hefur nemendum fjölgað í 40-50 á ári. Í ágúst 2014 er sextándi Grettistakshópurinn í námi og sá sautjándi mun hefja nám í nóvember 2014.

Karlasmiðja

Verkefnið Karlasmiðja hófst 2006. Markmiðið er að veita þeim karlmonnum sem ekki hafa verið á vinnumarkaði um nokkurt skeið tækifæri til að bæta menntun sína og verða færari um að komast út á vinnumarkaðinn að nýju og/eða í áframhaldandi nám. Kennt er 4-5 morgna í viku, 4,5 kennslustundir á dag, í 9-18 mánuði. Námið er þrjúþætt og skiptist í að vera bóklega, skapandi og sjálfstýrjandi. Í hverjum hópi eru 10-15 karlmenn. Í ágúst 2014 er sjöunda Karlasmiðjan í námi hjá Námsflokkum Reykjavíkur og sú áttunda mun hefja nám í október 2014. Hliðstæður fjöldi nemenda er í Karlasmiðju ár hvert.

Kvennasmiðja

Verkefnið Kvennasmiðja hófst 2001. Markmiðið er endurhæfing einstæðra mæðra á aldrinum 22-45 ára, sem hafa þegið fjárhagsstuðning frá Reykjavíkurborg. Námið er þrjúþætt og skiptist í að vera bóklegt, skapandi og sjálfstýrjandi. Í hverjum hópi eru 16-20 konur. Kennt er 4-5 morgna í viku, 4,5 kennslustundir á dag, í 18 mánuði frá janúarbyrjun fram á sumar árið eftir. Tvær kvennasmiðjur skarast því yfirleitt á vorönn. Verkefnið er í stöðugri þróun. Sautjándi Kvennasmiðjan mun ljúka námi hjá Námsflokkum Reykjavíkur í júní 2015 og sú átjándi hefja nám í janúar 2015. Hliðstæður fjöldi nemenda er í hverjum Kvennasmiðjuhópi ár hvert.

Framhaldsnám að loknum átaksverkefnum – Námsbrú

Kennsla í Námsbrú hófst haustið 2011. Markmiðið með Námsbrú er að vera brú fyrir nemendur úr átaksverkefnum yfir í hefðbundna framhaldsskóla. Tilboðið felst í því að nemendur geta tekið fyrstu áfanga í framhaldsskóla hjá NR. Veittur er lengri tími til náms í hverri grein, auk náms- og starfsráðgjafar. Námið hefur nýst nemendum mjög vel, til að mynda hafa tveir nemendur verið teknir inn í nám í frumgreinadeildum háskóla og hafa staðist námskröfur þar með þrýði.

Ungmennaverkefni

Ungmennaverkefni Námsflokka Reykjavíkur eru tvennskonar. Annars vegar er verkefnið Starfskraftur, hins vegar Námskraftur.

Starfskraftur er 14-16 vikna nám ætlað ungmennum á aldrinum 16-19 ára. Verkefnið hófst árið 2009 og er unnið í samvinnu við velferðarsvið Reykjavíkurborgar og mennta- og menningarmálaráðuneyti. Um er að ræða tilboð til ungmenna sem ekki hyggja á bóknám og eiga sér ekki atvinnusögu. Tilboðinu er ætlað að efla sjálfstraust þátttakenda, fræða þá um réttindi og skyldur á vinnumarkaði og veita þeim starfsreynslu á vettvangi að undangenginni áhugasviðsgreiningu og ráðgjöf. Kennt er í litlum hópum, hámarksfjöldi í hópi eru 12 nemendur. Ellefu hópar hafa lokið námi.

Námskraftur er sérhæft námstilboð til ungmenna á aldrinum 16-24 ára. Námskraftur hófst árið 2009. Sérhæfingin felst í samsetningu fyrstu áfanga framhaldsskóla í list- og verkgreinum, íslensku, heimspeki og stærðfræði, auk öflugrar náms- og starfsráðgjafar. Kennt er í litlum hópum, hámarksfjöldi í hópi eru 15 nemendur. Fimmtán hópar hafa nú lokið námi.

Grunnnám

Á hverri önn er svonefnt grunnnám í boði. Um er að ræða nám í íslensku, ensku og stærðfræði. Námsefni er miðað við elstu bekk grunnskóla og fyrsta bekk framhaldsskóla. Aðsókn í grunnnám hefur farið minnkandi síðastliðin ár. Aðrir fræðsluaðilar hafa ekki boðið upp á hliðstætt nám og því er mikilvægt að grunnnámið sé áfram í boði. Þetta námstilboð fellur að félagslegri menntastefnu.

Þróunarverkefni

Hjá Námsflokkum Reykjavíkur hafa starfsmenn leitast við að þróa verkefni sem fela í sér aukin tækifæri fyrir þann nemendahóp sem Námsflokkum Reykjavíkur er ætlað að þjóna. Í flestum tilfellum hafa þessi verkefni fest sig í sessi. Sem dæmi má nefnd ungmennaverkefni, framhaldsverkefni og samvinnuverkefni, til dæmis við Fjölmennt.